



EUROPEAN
PLATFORM OF
INTEGRATING
CITIES

PUBLICACIÓN FINAL

La Asociación Europea
para la Innovación en
el Desarrollo Local
(AEIDL) en nombre del
consorcio EPIC



**Funded by
the European Union**

Este informe ha sido financiado por el Fondo de
Asilo, Migración e Integración de la Unión Europea.

AGRADECIMIENTOS

La presente publicación es el resultado de más de tres años de esfuerzo colectivo por parte del consorcio EPIC. Patricia Martínez, autora coordinadora de los trabajos para esta publicación, y Julie De Galard, Responsable de Comunicación de la AEIDL, desean agradecer enormemente a todos los socios sus aportaciones. Queremos dar las gracias especialmente a los responsables del paquete de trabajo (WP, por sus siglas en inglés) Giovanna Astolfo, Maddalena Alberti, Marta Siciarek, Andrea Leali y Dolinda Cavallo. Además, agradecemos a Helena Gil y Raphael García su ayuda desde el punto de vista técnico. Por último, y no menos importante, queremos expresar nuestro agradecimiento a todas las partes interesadas y a los cientos de participantes que asistieron a los diversos actos presenciales y en línea organizados por EPIC, así como a los casi 700 participantes que enriquecieron esta publicación compartiendo sus valiosos conocimientos y experiencias sobre la integración durante la encuesta, las entrevistas y las mesas redondas.

Este documento está financiado por el proyecto EPIC del Fondo de Asilo Migración e Integración (AMIF, por sus siglas en inglés), Convenio de subvención 863703.

AUTORES Y PRINCIPALES CONTRIBUCIONES

Patricia Martínez Sáez, Julie De Galard, Giovanna Astolfo, Maddalena Alberti, Marta Siciarek, Andrea Leali.

Abel Corsino, Ayesha Khalil, Christina Mathiou, Daniela Consiglio, Elena Rocca, Gesina Rath, Gianna Gardeweg, Gianni Licheri, Guadalupe Murillo, Margarida Baptista, Marta Carvalho, Marta Siciarek, Nunzia Pica, Olga Makridi, Samantha Pinna, Vera Marques, Zrinka Hafizović.

DESCARGO DE RESPONSABILIDAD

La información, documentación y cifras de este documento han sido redactadas por el consorcio del proyecto EPIC en el marco de la Subvención de Acción AMIF de la Unión Europea (AMIF-2018-AG-INTE 863703) y no reflejan necesariamente las opiniones de la Comisión Europea. La Comisión Europea no se hace responsable del uso que pueda hacerse de la información contenida en este documento.



**Funded by
the European Union**

Este informe está financiado por el Fondo de Asilo, Migración e Integración de la Unión Europea. Su contenido representa exclusivamente las opiniones del consorcio EPIC y es su única responsabilidad. La Comisión Europea no se hace responsable del uso que pueda hacerse de la información aquí reflejada.

TABLA DE CONTENIDOS

INTRODUCCIÓN AL VIAJE EPIC	5
ANÁLISIS INICIAL	7
INTRODUCCIÓN	7
CONCEPTOS CLAVE UTILIZADOS EN LA INVESTIGACIÓN	8
CONCLUSIONES CLAVE DE LA REVISIÓN DE LA LITERATURA	8
METODOLOGÍA	9
RESULTADOS	9
RESULTADOS GENERALES	9
RESULTADOS DE LAS CIUDADES: NECESIDADES, PUNTOS FUERTES Y COMENTARIOS SOBRE LAS PRÁCTICAS	15
Brescia, Italia	15
Gdansk, Polonia	15
Ioánina, Grecia	16
Lisboa, Portugal	16
Alcorcón, España	16
Oberhausen, Alemania	17
Sisak, Croacia	17
Zagreb, Croacia	18
DESARROLLO DE CAPACIDADES	19
INTRODUCCIÓN	19
ALCORCÓN: INTERVENCIONES DE MÚLTIPLES PARTES INTERESADAS PARA APOYAR LA INTEGRACIÓN DE LOS MIGRANTES EN MADRID	21
BRESCIA: LA OFICINA DE LA RED DE MIGRANTES Y LA ORIENTACIÓN PROFESIONAL PARA LOS REFUGIADOS	22
GDANSK: GARANTIZAR LA IGUALDAD DE ACCESO A LAS OPORTUNIDADES PROFESIONALES DE LOS MIGRANTES EN POMERANIA	23
IOÁNINA: BUENAS PRÁCTICAS EN LA INTEGRACIÓN DE INMIGRANTES Y SOLICITANTES DE ASILO. POR EL AYUNTAMIENTO DE IOÁNINA Y SYMBIOSIS	24
LISBOA: UN APOYO INTEGRAL PARA ACOMPAÑAR A LOS RECIÉN LLEGADOS	25
OBERHAUSEN: BUENAS PRÁCTICAS EN LA INTEGRACIÓN DE INMIGRANTES Y SOLICITANTES DE ASILO. POR EL AYUNTAMIENTO DE IOÁNINA Y SYMBIOSIS	26
CERDEÑA: EDUCACIÓN INCLUSIVA Y ACTIVIDADES INTERCULTURALES PARA UNA CERDEÑA VIBRANTE Y ACOGEDORA	27
SISAK: BIENVENIDA A NUEVOS VECINOS Y TRABAJAR POR UNA SOCIEDAD INTERCULTURAL	28

PROYECTOS PILOTO	29
INTRODUCCIÓN	29
APLICACIÓN DE PROYECTOS PILOTO: DESAFÍOS Y EXPERIENCIA ADQUIRIDA	31
APLICACIÓN DE UN PROYECTO PILOTO EN 8 CIUDADES EUROPEAS	31
ALCORCÓN, ESPAÑA	32
BRESCIA, ITALIA.....	33
ÁREA METROPOLITANA DE GDANSK, POLONIA.....	34
IOÁNINA, GRECIA	35
LISBOA, PORTUGAL.....	36
OBERHAUSEN, ALEMANIA.....	37
CERDEÑA, ITALIA.....	38
SISAK, CROACIA.....	39
ARMONIZACIÓN DE LAS POLÍTICAS	41
REDES INTERNACIONALES DE TRABAJO	42
Red internacional de Trabajo en Sisak	42
Red internacional de Trabajo en Amadora	43
Red internacional de Trabajo en Bruselas	44
REDES LOCALES	45
MEMORANDOS DE ENTENDIMIENTO	45
CAMBIO DEL RELATO ACERCA DE LA MIGRACIÓN	47
INTRODUCCIÓN	47
LAS 8 CAMPAÑAS LOCALES DE EPIC	48
Alcorcón: #SameDream (#MismoSueño)	49
Brescia: Juntos Mejor (Megliovicini)	50
Gdansk: Garantizar el derecho a la educación para todos los niños	51
Ioánina: «+Εργασία» Esfuerzo conjunto para la inclusión social de refugiados e inmigrantes en el mercado laboral	52
Lisboa: ¿Y si fuera yo?	53
Oberhausen: La vida en Oberhausen	54
Cerdeña: Nadie es ajeno a la humanidad (Nessuno è straniero all'umanità)	55
Sisak: ¡Conóceme!.....	56
CONCLUSIONES	57
LISTA DE ACRÓNIMOS	59



CAPÍTULO 01

INTRODUCCIÓN AL VIAJE EPIC

Este documento pretende ofrecer un resumen de lo que han supuesto estos tres años y medio de trabajo para el proyecto EPIC, sus socios y todas aquellas organizaciones y personas que, de una forma u otra, se han beneficiado de esta iniciativa. El marco temporal y el entorno de colaboración del proyecto ofrecieron a los socios la increíble oportunidad de contemplar desde distintos puntos de vista la complejidad de las realidades locales dentro de sus contextos migratorios y administrativos, y la oportunidad, o el quebradero de cabeza, de reajustar varias veces los planes en medio de un contexto que planteaba dificultades nunca experimentadas a escala mundial. La pandemia de COVID-19, que afectó a las comunidades migrantes con más dureza que al resto de comunidades, la caída del gobierno en Afganistán y la guerra en

Ucrania supusieron retos sin precedentes para quienes trabajan en primera línea, como es el caso de muchos socios del EPIC, y la necesidad de modificar rápidamente los planes para dar prioridad a los problemas más acuciantes. Aun así, el proyecto ha logrado reinvertir y concluir sus actividades asegurando que su cocreación e implementación se han llevado a cabo a través de un enfoque basado en los derechos humanos.

El proyecto se inició con un análisis de referencia (fase de investigación -capítulo 2) diseñado para, en primer lugar, comprender cómo perciben y se refieren los individuos a los procesos y prácticas de establecimiento, pertenencia y creación de lugares. Y, en segundo lugar, identificar las prioridades y



los retos percibidos en términos de acceso y disfrute del "derecho a la ciudad" (incluido el acceso a los sistemas de prestaciones urbanas relacionadas con la vivienda, la educación, la sanidad y el mercado laboral, y la participación en la vida social y política). Este análisis inicial sentó las bases para identificar las principales áreas de intervención de cada ciudad social del EPIC, diseñar un proceso de desarrollo de capacidades que respondiera a las necesidades concretas de cada territorio (capítulo 3) y, por último, coproducir nuevas prácticas que redujeran la desigualdad urbana (los proyectos piloto EPIC; capítulo 4).

EPIC comenzó lanzando una encuesta online que recopilaba información sobre las prácticas de migración e integración en la UE. Al final, cerca de 700 residentes de 11 ciudades europeas compartieron sus reflexiones. Los resultados de la encuesta, las entrevistas, los grupos de estudio y la investigación documental se publicaron en **Una integración complicada: Informe de la investigación EPIC** a finales de 2020. A través de este proceso, intentamos volver una vez más a la noción de integración, cuestionar sus fundamentos, repensar la hospitalidad y la ciudadanía. Tras un primer año de fructíferos análisis y debates que permitieron profundizar en el conocimiento del proyecto, y una vez identificadas las mejores prácticas y necesidades de cada territorio, el proyecto creó parejas entre los socios formadas por una Autoridad Local (AL) y una ONG con experiencia en un sector específico sobre la integración de los inmigrantes y una AL y

una ONG que necesitan apoyo para adquirir competencias en ese ámbito específico. La idea fundamental de EPIC es que las ciudades y regiones de la UE han estado lidiando con problemas de migración durante muchos años, algunos durante más o menos tiempo, pero la naturaleza de los desafíos es muy a menudo similar y, por lo tanto, las ciudades podrían (y deberían) aprender unas de otras para gestionar esos desafíos de la manera más efectiva tanto para los migrantes como para las sociedades de acogida, para convertirlos en un conjunto homogéneo. Por lo tanto, las ciudades participantes en EPIC se convirtieron en sus propios mentores-aprendices, en un proceso donde las «ciudades emparejadas» se enseñaron mutuamente.

Paralelamente, los socios de EPIC se familiarizaron con herramientas de comunicación para deconstruir estereotipos y prejuicios sobre la migración, así como con estrategias y metodologías para diseñar campañas narrativas alternativas. En este marco, el proyecto organizó una serie de **seminarios web** y talleres participativos con los socios utilizando un **conjunto de herramientas** específico para diseñar su estrategia de comunicación y, finalmente, realizar 8 campañas locales de comunicación alternativa sobre la migración (capítulo 6).

En los siguientes capítulos se detallan los principales elementos de este viaje EPIC, los principales logros y las lecciones aprendidas para seguir trabajando por una sociedad capaz de ofrecer servicios más inclusivos para todos.



CAPÍTULO 02

ANÁLISIS INICIAL

INTRODUCCIÓN

Durante 2020-21, el University College of London (UCL), socio de EPIC, dirigió un análisis inicial para explorar la diversidad de respuestas a la migración y los refugiados en once espacios urbanos europeos y las diferentes estrategias puestas en marcha por los migrantes para orientarse y conocer la ciudad. En particular, en análisis se diseñado para: (1) obtener definiciones y experiencias subjetivas en materia de "integración", para comprender cómo perciben y se refieren los individuos a los procesos y prácticas de asentamiento, pertenencia y creación de lugares; (2) identificar las prioridades y retos percibidos en términos de acceso y disfrute del "derecho a la ciudad" (incluido el acceso a los sistemas de servicios urbanos relacionados con la vivienda, la educación, la sanidad y el mercado laboral, y la

participación en la vida social y política) con el fin de coproducir nuevas prácticas que reduzcan la desigualdad urbana (proyectos piloto).

Para lograr sus objetivos y capitalizar el entorno colaborativo del proyecto EPIC, el análisis combinó la bibliografía existente y la revisión de políticas (documentos académicos, informes de investigación y documentos de políticas) con encuestas y entrevistas realizadas en una muestra de unos 700 participantes. Como parte de un esfuerzo por alejarse de la investigación cuantitativa, no posicionada y no reflexiva, especialmente durante una pandemia, la encuesta fue diseñada para evitar problemas de categorización y estigma en los métodos de investigación y para separar la vulnerabilidad como concepto de una condición permanente. La atención se centró en partes del conjunto de la población como habitantes urbanos,

incluidos grupos diversos con distintos orígenes, necesidades, ambiciones y trayectorias.

El análisis subraya la importancia de reconocer la diversidad de las trayectorias migratorias y de «integración», su dimensión subjetiva y emocional más allá de marcos generalistas, rígidos y, en última instancia, racistas. El diseño de las políticas y las prácticas de apoyo deberían reflejar este hecho, pasando de la imposición de trayectorias lineales de «integración» a la eliminación de los obstáculos a la igualdad urbana. El análisis evidencia además la colonialidad (la permanencia de patrones coloniales) de la actual noción de la política y el relato de la integración y propone marcos alternativos que se centran en la vida urbana colectiva. Aunque la investigación sobre migración lleva mucho tiempo abogando por ello, la política y la práctica en la UE siguen enmarcadas en una idea de integración que continúa siendo problemática. Para cambiar esta situación, las instituciones y organizaciones pueden trabajar en la creación conjunta de su propio léxico descolonizado para describir y abordar la «integración» de los inmigrantes en términos de igualdad urbana.

PRINCIPALES CONCLUSIONES DE LA REVISIÓN BIBLIOGRÁFICA

La revisión bibliográfica analiza la literatura existente en materia de migración e integración para deconstruir y trascender el concepto de integración. A pesar de que varias organizaciones la utilizan como objetivo político, no está claro qué es la integración ni cómo debe evaluarse. La bibliografía destaca cómo la integración suele enmarcarse como un caso negativo, como la incapacidad de un individuo para adaptarse a un entorno social o a un lugar, lo que hace necesario el desarrollo de servicios de integración. Por otra parte, la bibliografía existente señala además cómo la integración generalmente se considera un proceso unidireccional, prestando atención a cómo una sociedad puede integrarse en grupos e individuos extranjeros. El discurso en torno a la integración se ha desarrollado con el paso del tiempo en respuesta a las deficiencias de los procesos de acogida e integración de los solicitantes de asilo, en particular desde la crisis migratoria de 2015. Esto ha llevado a reconceptualizar y redefinir la integración en diversos contextos y marcos de análisis. El análisis ofrece el marco de la «convivencia», una práctica feminista relacional que consiste en múltiples encuentros formales e informales entre personas,



La investigación «Una integración complicada»

Informa de los resultados de esas encuestas y entrevistas y reflexiona sobre la metodología empleada.

CONCEPTOS CLAVE UTILIZADOS EN LA INVESTIGACIÓN

Convivencia: Un marco propuesto que hace hincapié en una comprensión relacional de la integración, centrándose en los múltiples encuentros entre personas, lugares, instituciones y servicios útiles para sustentar la vida. En el contexto de la migración y la integración, el concepto de convivir reconoce las experiencias históricas y presentes de migrantes y refugiados, valorando y amplificando sus perspectivas y valoraciones.

Derecho a la ciudad: Derecho a acceder a los servicios urbanos (vivienda, empleo, etc.) y a participar y contribuir a las actividades sociales, culturales y políticas que conforman la vida urbana.

Capacidad: La capacidad de los individuos para actuar de forma independiente, tomar decisiones y ejercer control sobre sus vidas, desempeñando un papel clave en la configuración de la vida urbana.

Lenguaje con sesgo migratorio: Lenguaje que categoriza a las personas en función de su estatus migratorio, perpetuando estereotipos y dinámicas de poder desiguales.

Colonialidad: La permanencia de patrones coloniales en el orden social y las formas de conocimiento actuales. Implica manifestaciones de discriminación y racismo que han sobrevivido al colonialismo formal y están arraigadas en las relaciones sociales y la producción de conocimientos (incluida la investigación).

Reflexividad: La capacidad de reflexionar sobre cómo influyen las creencias individuales en la investigación o en cualquier otro entorno, y viceversa; y la capacidad de permanecer alerta ante la (re) aparición de lenguaje e ideologías normativas (coloniales, patriarcales, racistas).

Descolonialidad: Descolonizar significa deshacerse de las jerarquías y estructuras de poder que están incrustadas en las relaciones sociales y la creación de conocimientos, para abarcar muchas perspectivas, especialmente de aquellos que están excluidos.

Igualdad urbana: Un concepto de justicia social aplicado a las ciudades y habitantes urbanos que incluye la participación en la vida urbana, el reconocimiento y la distribución equitativa de los recursos y el acceso a los mismos (Levy et al).

lugares, instituciones y servicios desarrollados para mantener y perdurar en la vida. Esta interpretación desplaza el foco de atención de las categorías y necesidades preestablecidas a las experiencias históricas y presentes de quienes "tienen que integrarse", reconociendo la centralidad de los habitantes, incluidas las valoraciones de inmigrantes y refugiados.

METODOLOGÍA

El proyecto empleó un enfoque de métodos mixtos, combinando métodos de recopilación de datos cuantitativos y cualitativos, incluida la investigación de documentos, las encuestas online y los relatos orales. Este último método fue una mezcla de métodos presenciales y online debido a las restricciones para viajar y de otro tipo durante la pandemia del COVID-19.

La investigación documental consistió en una revisión bibliográfica, la consulta de políticas, el mapeo de buenas prácticas locales y el análisis de datos sobre migración e integración. La encuesta online se basó en los resultados del estudio teórico y tenía como objetivo deconstruir las ideas de la gente sobre la integración, proporcionar información sobre determinados servicios y conocer estrategias y prácticas de integración menos conocidas, incluida la forma en que los inmigrantes se han visto afectados por el COVID-19. La encuesta se diseñó para cuestionar la dicotomía acogida/migrantes y alejarse de las categorías preestablecidas para dejar que los participantes se definieran sin prejuicios y construyeran su propia verdad. Por ejemplo, la primera pregunta de la encuesta se articuló en torno a la noción de «ascendencia» para evitar preguntar «de qué país es usted» e implicar una intención de «otredad».

Durante las entrevistas se recurrió a la fotoelicitación para explorar el significado del lugar en el contexto de la migración y la integración. A trece participantes de la entrevista se les pidió que compartieran imágenes que representaran un espacio que les brindara comodidad o pertenencia, ya fuese dentro o cerca de su hogar. Mientras que algunos participantes compartieron fotografías de áreas locales, otros interpretaron la cuestión del «hogar» de manera diferente, incorporando sentimientos y memorias dentro de su interpretación.

La investigación abordó varios problemas éticos, incluida la brecha digital entre los participantes y los sesgos en el muestreo y el reclutamiento, entre otros. El proceso implicó largas conversaciones con los socios sobre si la investigación seguía siendo necesaria (dado el brote pandémico) y su impacto. Se intentó



que las actividades de investigación exigieran menos tiempo a los participantes, fueran más significativas y potenciaran al máximo su autonomía, siguiendo los ejemplos de la justicia en la investigación.

RESULTADOS

Esta sección se divide en dos segmentos; el primero presenta los resultados de encuestas y entrevistas realizadas en nueve ciudades a unos 700 participantes sobre definiciones subjetivas y experiencias individuales de «integración». El segundo segmento examina los resultados específicos de cada ciudad en términos de necesidades, puntos fuertes y reflexiones sobre los sistemas y prácticas de suministros urbanos existentes.

RESULTADOS GENERALES

De las 685 personas encuestadas, el 52 % identificó haberse mudado a la ciudad en la que se encontraba y el 45 % haber nacido allí. Un análisis de las discrepancias entre estos dos grupos encontró diferencias marginales en las respuestas, lo que apoya la hipótesis de que la integración es un fenómeno más general de la experiencia humana. En cuanto a la identidad, la encuesta preguntaba a los participantes por su ascendencia, dando cabida a respuestas tan diversas como los antecedentes parentales, los vínculos históricos y culturales, la memoria y los valores y principios humanistas. La encuesta también incluyó preguntas demográficas estándar, como la edad y el género, con un equilibrio ligeramente inclinado hacia las mujeres encuestadas. El 25 % de las personas encuestadas declaró haber trabajado para una práctica relacionada con la integración de los inmigrantes. La encuesta se dividió

en tres partes para comprender la relación de las personas con el lugar, el significado y los atributos de la integración, y las prácticas institucionales frente a las organizadas por las personas y los espacios de convivencia.

El significado de la integración. La encuesta preguntaba a las personas encuestadas si entendían y pensaban en el término integración. Como se ilustra en la Figura 1, de las 469 personas encuestadas que definieron la integración, surgieron 10 temas, incluyendo la pertenencia, adaptación, diferencia, bidireccional, bienvenida, igualdad, participación, respeto, capacidad y proceso. Las respuestas utilizaron un lenguaje diverso, siendo la inclusión y la asimilación los términos más utilizados. Las respuestas también revelaron que la integración se ve como un proceso de unidad o de convertirse en uno, pero algunos la perciben como una parte más pequeña que se une a otra más grande, mientras que para otros se trata de la unión de dos partes iguales.

«La integración solo es real cuando también la mayoría se adapta y amplía su horizonte cultural y experiencial incluyendo características de la minoría, aunque sea en menor medida que en la otra dirección. De lo contrario, cuando es solo la minoría la que

hace suyos los hábitos y costumbres de la mayoría, sin intercambio, hablaría sólo de asimilación».

«[La integración es] incorporar nuevos elementos en un todo»

«Fusionar algo nuevo con algo viejo».

«Para conformar a alguien o insertar algo del exterior en el panorama general».

«Para mí, la integración se trata de tener las mismas oportunidades y derechos que la población local».

«La integración es, o debería ser, un proceso en el que, a través del conocimiento e intercambio de conocimientos, costumbres, tradiciones, creamos una nueva sociedad juntos».

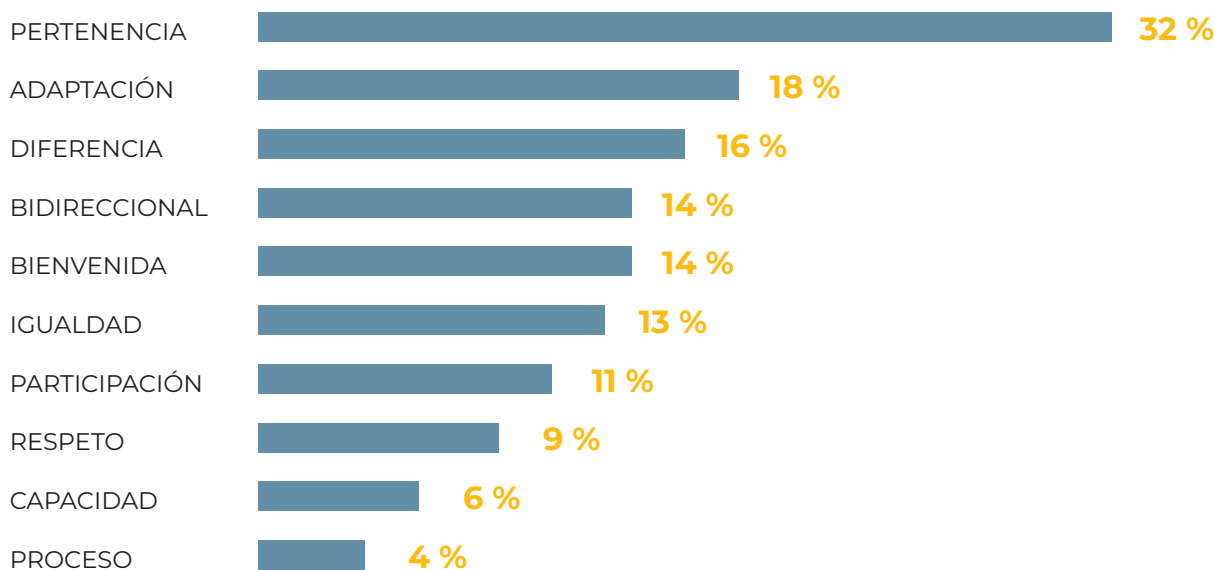


Figura 1. ¿Cómo define la integración? (N=468, pregunta de respuesta abierta. Múltiples respuestas posibles).

Diferencia e integración como proceso.

El tema de la diferencia surgió en el 16 % de las respuestas de la encuesta y a menudo se asoció con la diversidad, la identidad, la ascendencia, la experiencia y los orígenes. Las personas encuestadas enfatizaron que la integración no requería que un grupo dominase o perdiera su identidad. En cambio, la integración podría ser mutua y conservar ambas identidades anteriores al tiempo que crease una nueva identidad compartida. Este tema a menudo está relacionado con la idea de un proceso gradual de integración en lugar de un fenómeno fijo o completo. El tema del proceso fue mencionado en el 4 % de las respuestas y enfatizó que la integración era una tarea continua y de por vida para todas las personas que desean vivir en una comunidad. Algunas personas encuestadas también vieron la integración como la disolución gradual de la identidad pasada para dar paso a la nueva, lo que se oponía a la afirmación de la diferencia.

«El concepto de “integración” no es totalmente positivo, porque se basa en la existencia de dos culturas: una dominante y otra subordinada que necesita ser «integrada», es decir, asimilada. A veces, este proceso no tiene en cuenta las características de las diferentes culturas».

Integración como pertenencia. El tema de la pertenencia fue el más mencionado en la encuesta, con 149 respuestas (32 %). Las personas encuestadas se refirieron principalmente a la integración como la creación de una comunidad y una sociedad compartidas, en las que los individuos se reconocen como parte de un colectivo con una cultura, unas tradiciones y unos valores positivos. Este tema también incluía otros como la diferencia, la igualdad, la participación y un proceso bidireccional. La pertenencia también está relacionada con el tema de la capacidad de acción y la igualdad, donde integración significa que todo ser humano puede integrarse bien en la comunidad sin ningún tipo de discriminación o violencia. Además, la pertenencia también incorporó una crítica a la migración como antítesis de una comunidad compartida, donde la integración consiste en formar parte de una comunidad más amplia y no aislarse o permanecer dentro de una burbuja de otros migrantes.

«[La integración es] formar parte activa de una comunidad que me

reconoce como individuo portador de una cultura, tradiciones y valores positivos».

«... el proceso a través del cual una persona tiene la oportunidad de sentir que forma parte de un colectivo en sus diferentes aspectos».

Integración como convivencia. En las entrevistas afloró el concepto de integración como una tarea que dura toda la vida y que requiere paciencia, voluntad, tiempo y amplitud de miras, lo que pone de relieve el carácter temporal y continuo de la integración. También se hizo hincapié en la capacidad de adaptarse y desenvolverse en circunstancias cambiantes, independientemente de la categorización de la persona como inmigrante, refugiado, solicitante de asilo, ciudadano o autóctono. En este sentido, es crucial evitar el uso de un lenguaje influenciado por la inmigración y, en su lugar, considerar la integración como una práctica espacial que puede verse obstaculizada o favorecida por la política.

«[La integración es] integrarte tú y tu cultura con ellos, pero sin olvidar la tuya»;

«La integración significa aceptar el hecho de que eres tal y como quieres. Debería estar lejos de asimilar al “Otro”»;

«Creo que, por el contrario, deberíamos favorecer un nuevo significado en el que se entienda como un proceso dinámico y recíproco»;

«Intentar constantemente que la gente a la que te acercas, te acepte».

«La adaptación lo es todo, y si el inmigrante quiere pertenecer a la comunidad, los obstáculos se superan».



Las múltiples dimensiones de la convivencia.

Se pidió a los participantes que valoraran la importancia de diferentes aspectos de la integración a la hora de apoyar la convivencia, como la participación, los planes, el conocimiento, las redes, la pertenencia y la seguridad. Estas dimensiones se dividieron a su vez en subdimensiones para proporcionar un análisis más pormenorizado. La dimensión de Seguridad fue la más valorada en términos de importancia para apoyar la convivencia, con un 78 % de personas encuestadas que se mostraban muy de acuerdo. Dentro de esta dimensión, el alojamiento seguro ocupa el primer lugar, seguido de la salud y el bienestar, y la seguridad económica y el trabajo.

«Quería comprar una casa. Por eso he ganado dinero y lo he comprado. Si planeo comprar un coche, gano dinero y me lo compro. Pero en Moldavia, no hay posibilidad de hacerlo [...] El dinero que queda solo llega para comprar comida. No hay posibilidad de hacer planes y resolver problemas. No hay oportunidad [...] Tengo que tomar lo nuevo e integrarlo mejor. Si quiero cambiar mi vida, es porque no me siento bien. Debo dejar de sufrir».

Para algunos, el trabajo era también una forma de crearse una percepción positiva por parte de la población local y de forjarse una imagen de pertenencia a la sociedad de acogida. También se puso de manifiesto la idea de que los inmigrantes tienen que demostrar que son dignos de la sociedad de acogida alcanzando un estatus de seguridad y acatando las normas y expectativas del país de acogida.

«El trabajo de la comunidad local, pero también que vean mi trabajo. Porque entonces ayuda a conocernos más»

«[...] por eso la integración es importante para mí, porque llegaré a conocerles y ellos llegarán a conocerme a mí y entonces, cuando trabaje y tenga un empleo, se crearán una imagen de mí».

Además, la pertenencia fue vista como un proceso que requería una participación activa y un compromiso en la comunidad local. Esta participación fue vista como una forma de contribuir a la comunidad y crear un sentido de pertenencia para uno mismo. La importancia del lenguaje también fue enfatizada por las personas encuestadas en las entrevistas, particularmente con respecto a la creación de redes y la búsqueda de oportunidades de empleo.

«He aprendido que la comunicación tiene una función primordial. Si sabes cómo comunicarte, puedes seguir adelante, puedes ir a cualquier parte».

«No tengo problema en decirlo. El hecho de que hablen su idioma en las comunidades, y con demasiada frecuencia solo su dialecto, ha creado enormes problemas».

«Debemos pensar que una dificultad considerable que experimentan las personas, en este momento, es a nivel mental. Es el idioma, porque es la forma en que pensamos. Así que el principal obstáculo es el idioma».

La dimensión de la planificación se consideró más importante en las entrevistas. Para muchos de los entrevistados, su capacidad de planificar en el sentido de la posibilidad de planear su futuro y planificar su vida y la de sus hijos y elegir su destino era importante para su sensación de autonomía y certidumbre de cara al futuro. Aquellos que tuvieron que instalarse en un destino diferente al previsto experimentaron más dificultades para integrarse al principio y tuvieron que ajustar sus expectativas. La participación fue la dimensión menos importante para apoyar la convivencia, ya que solo el 44 % de los participantes la consideraron «muy importante».



Figura 2. ¿Qué factores son más importantes para apoyar la integración? (N=570)

Y lo que es más importante. Como subdimensión de la seguridad, la independencia económica se clasificó como el aspecto más importante. Esto es seguido por estar socialmente bien conectado y ser capaz de elegir lo que es mejor para uno mismo (Figura 2). Estos resultados tienen sentido, ya que la independencia económica suele equivaler a seguridad en términos de vivienda, alimentación y medios de subsistencia. Sin embargo, las entrevistas revelan que estas dimensiones están intrínsecamente entrelazadas. El empleo y la seguridad conducen a la identidad, facilitan las conexiones sociales y contribuyen a tener una sensación de pertenencia. La seguridad no consiste solo en tener propiedades, sino también en crear un hogar y un sentimiento de lugar y propiedad dentro de un territorio. El empleo no es solo una cuestión de ingresos, sino también de visibilidad dentro de una comunidad, orgullo, propósito y la capacidad de abordar la integración desde una posición de igualdad. El conocimiento y las redes que forman los vínculos entre estas dimensiones facilitan en definitiva el proceso

de pertenencia a una comunidad más amplia y el proceso de convivir, que implica adaptarse, descubrir y conocer la ciudad.

Conocimientos esenciales. Los actores que apoyan la convivencia. En la encuesta se pedía a los participantes que clasificaran la importancia de los distintos agentes en su experiencia de convivencia. Como se muestra en la Figura 3, los resultados indican que las instituciones educativas, las comunidades de acogida y de inmigrantes y las autoridades locales son los actores más importantes, mientras que el gobierno nacional, las autoridades regionales, los medios de comunicación y la UE son los menos relevantes. Cuando se les pidió que seleccionaran una única respuesta, la comunidad local se consideró el actor más importante, mientras que las ONG, la familia y la comunidad de inmigrantes se consideraron menos relevantes. Sin embargo, a la hora de comparar las respuestas de los que emigraron a la ciudad con las personas nacidas en ella, se observa una diferencia significativa: los

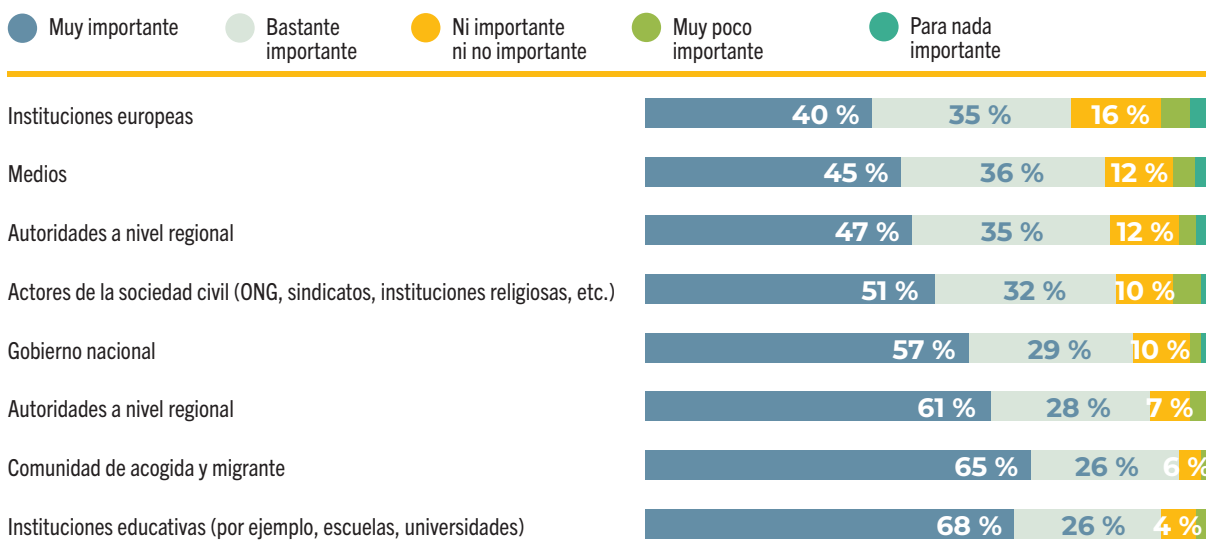


Figura 3. En su opinión, ¿hasta qué punto es importante o no el papel de cada uno de los siguientes actores según su experiencia?

nacidos en la ciudad son más propensos a recurrir a la comunidad local en busca de apoyo para la integración. Esto puede representar una divergencia en la perspectiva de la integración entre estos dos grupos o una diferencia en la perspectiva personal.

Múltiples vidas. A modo de conclusión, la exploración de las distintas dimensiones de

la integración a partir de las respuestas a la encuesta y las entrevistas reveló que las prioridades pueden variar en función de las circunstancias y trayectorias de cada persona. A pesar de esta diversidad, existen puntos comunes en las experiencias donde las necesidades, los espacios y las relaciones se solapan y convergen.



RESULTADOS DE LAS CIUDADES: NECESIDADES, PUNTOS FUERTES Y COMENTARIOS SOBRE LAS PRÁCTICAS

Brescia, Italia.

Los resultados de la encuesta y del grupo de estudio para la evaluación de las necesidades revelaron diversos retos relacionados con el apoyo a la integración de los inmigrantes en Brescia. Entre ellos figuran el impacto negativo de la pandemia del COVID-19 sobre los inmigrantes, la necesidad de aprendizaje electrónico, la asequibilidad de la vivienda, el exceso de burocracia durante el COVID-19 y el aumento del racismo y la discriminación. Además, algunas personas encuestadas destacaron la necesidad de mantener eventos interculturales, promover actividades de integración en territorios que no son acogedores para los migrantes y considerar los antecedentes educativos y las habilidades de los migrantes al proporcionar capacitación para ayudar a mejorar sus opciones de desarrollo profesional.

Brescia tiene varias fortalezas que pueden aprovecharse para apoyar la integración de los migrantes. La rápida respuesta de las autoridades a las necesidades de los migrantes durante la pandemia, las muestras de solidaridad mutua, el trabajo humanitario de los refugiados durante el COVID-19, los mediadores culturales y los tutores territoriales se identificaron como fortalezas clave. El multiculturalismo de la ciudad, la participación de los migrantes como sujetos activos y la provisión de apoyo educativo adicional para los menores a través de los campamentos de verano CAG (Centros de Recepción Juvenil) y GREST (Gruppo ESTivo) también se destacaron como fortalezas.

Las personas encuestadas identificaron varias prácticas y servicios efectivos que apoyan la integración de los migrantes en Brescia. Estos incluyen las oficinas «In Rete», tutores territoriales de integración, la Casa del Barrio, el Festival de las artes y las culturas religiosas DòSTI, el Festival del Pueblo, la Asociación Diritti per Tutti y CSA Magazzino 47, el Observatorio Municipal de Migraciones e Inclusión Social, y Vivienda Social. La mayoría



Brescia

de las personas encuestadas (91 %) consideraba que las prácticas con las que estaban más familiarizados eran efectivas para apoyar la integración, siendo la facilitación exitosa de las relaciones entre las comunidades locales y los recién llegados la razón más común de esta respuesta positiva. Sin embargo, algunas personas encuestadas (36 %) cambiarían algo sobre las prácticas con las que estaban más familiarizados. Sugirieron la inclusión de los migrantes en el empleo formal en lugar del voluntariado/empleos informales y un mayor enfoque en el aprendizaje y el lenguaje.

Gdansk, Polonia¹

Se identificaron varios retos, entre ellos la necesidad de crear un discurso público y un marco político nacional en materia de migración e integración. También es necesario fomentar la apertura a los «otros» y las actividades culturales mixtas para romper las barreras entre los distintos grupos. Otros desafíos incluyen abordar las relaciones de poder y el estigma hacia los migrantes rusos y no europeos, abordar los procedimientos legales para los permisos de estancia y trabajo, resolver conflictos a largo plazo entre grupos ucraniano-polacos y asentar a los menores integrando programas en la escuela.

El análisis también reveló varios puntos fuertes de las prácticas y servicios existentes, incluida la creatividad en términos de analizar las tendencias en el mercado laboral y proponer proyectos. La práctica con mayor familiaridad entre las personas encuestadas fue el acceso a información general sobre la vida en Pomerania,

¹ Tenga en cuenta que el análisis se realizó antes del inicio del conflicto entre Rusia y Ucrania, por lo que no refleja su impacto en personas, organizaciones y ciudades.

seguido del acceso directo a ofertas de trabajo/empleadores locales. El CZESC! El programa de acogida proporcionado por el Centro de Apoyo a los Migrantes y el Centro Europeo de Solidaridad y el acceso a cursos de polaco asequibles también se identificaron como puntos fuertes. El Centro de Apoyo a los Migrantes y el Centro de Contacto de Gdansk y el acceso a los programas de voluntariado también recibieron comentarios positivos.

Ioánina, Grecia.

El análisis identificó varios desafíos relacionados con la integración de los refugiados en Ioánina. Estos incluyen la necesidad de redactar un plan para apoyar el acceso a la vivienda de los refugiados después de salir del alojamiento proporcionado por el estado o las organizaciones humanitarias, proporcionar centros de aprendizaje de idiomas para adultos y niños, proporcionar alojamiento fuera de los campamentos, proporcionar medios de transporte que conecten la ciudad con los campamentos en las áreas periféricas, garantizar una mejor coordinación y comunicación con las partes interesadas, y un estrecho seguimiento del desempeño financiero de las ONG. La capacidad de Ioánina para coordinar entre municipios es uno de sus puntos fuertes. Además, se determinó que el programa estatal «HELIOS» era uno de los puntos fuertes.

La encuesta reveló que la mayoría de las personas encuestadas estaban familiarizadas con los servicios de las ONG, y la mayoría consideraba que la práctica con la que estaban más familiarizados era eficaz para apoyar la integración. Sin embargo, algunas personas encuestadas sugirieron cambios, como reducir la burocracia, aumentar el personal, mejorar la organización y ampliar las conexiones con el mercado laboral y la sociedad en general. Las respuestas a las entrevistas pusieron de relieve las percepciones negativas sobre los inmigrantes debidas a las diferencias culturales, lingüísticas y religiosas. La presencia de refugiados en Grecia también influyó en su posición en la UE.

Lisboa, Portugal.

Los retos identificados a la hora de apoyar la integración de los inmigrantes en Lisboa incluyen el acceso a la vivienda, los altos costes de la vida, la dependencia de las ayudas sociales, la dificultad de progresar en la escala de la vivienda y la necesidad de un centro comunitario. Los participantes en el grupo de



Por Diego Diezso, CC BY-SA 3.0

Gdansk



Por Fingalo - Omas teos, CC BY-SA 2.0

Ioánina



Por Daensel - Lisboa, CC BY 2.0

Lisboa



Por Zarateman - Trabajo propio, CC BY-SA 3.0

Alcorcón

estudio expresaron su preocupación por la falta de viviendas asequibles y el elevado coste de la vida, que dificultan la autosuficiencia de los refugiados. Destacaron la importancia de un centro comunitario para crear un sentido de pertenencia y cohesión social. El municipio de Lisboa también se enfrenta a varios retos, como la falta de un centro de integración, la mejora de las competencias digitales, el aumento de la oferta de vivienda, la mejora de la comunicación con los inmigrantes, el aumento de la capacidad de «acogida», la dependencia de la financiación, el hecho de que la regularización no funcione y el aumento de las actitudes xenófobas.

Sin embargo, Lisboa tiene también varios puntos fuertes que pueden apoyar la integración de los inmigrantes, como una sociedad abierta y diversa, una red para la empleabilidad y un planteamiento de «Housing First» en materia de vivienda. Las personas encuestadas en el grupo de estudio también valoraron positivamente los servicios de acogida y hospedaje ofrecidos por el gobierno y el JRS Portugal, el acceso a conocimientos lingüísticos, oportunidades de educación y empresariales, acceso a empleos y oportunidades de formación, escolarización de los niños, acceso a albergues y viviendas asequibles, acceso a atención sanitaria, apoyo psicológico, acceso a ayudas de la seguridad social, apoyo fiscal y legal, y acceso a servicios y documentos.

Los servicios gubernamentales de acogida e integración eran la práctica con la que estaban familiarizados la mayoría de las personas encuestadas, y el 96 % consideraba que eran eficaces para apoyar la integración. Sin embargo, el 50 % de las personas encuestadas sugirió mejoras, como reducir la burocracia y los tiempos de respuesta y ofrecer más apoyo lingüístico y laboral. Las personas encuestadas valoraban la solidaridad y la ayuda para acceder a servicios formales.



Oberhausen

Alcorcón, España.

El principal desafío identificado en el grupo de estudio fue la necesidad de desarrollar capacidades para las personas con discapacidad. Si bien no se identificaron otras necesidades específicamente, la pandemia del Covid-19 se señaló como un período desafiante para la comunidad. Las fortalezas identificadas en el estudio incluyeron la disponibilidad de eLearning, la reflexión sobre el cuidado del equipo y las actividades en materia de educación y sensibilización.

Las prácticas y servicios que ofrece Solidaridad Sin Fronteras (SSF) incluyen asesoramiento jurídico, servicios de integración laboral, asesoramiento en la búsqueda de empleo, talleres presenciales para personas desempleadas, cursos online, talleres de sensibilización en centros educativos y mediación intercultural junto con el Servicio Municipal de Mediación Intercultural de Alcorcón y el Centro de Participación e Integración de Personas Migrantes del Área Metropolitana Sur de Madrid. El programa de inserción laboral era el más conocido entre los participantes, ya que el 24 % tenía experiencia con él. Sin embargo, todas las prácticas y servicios se consideraron eficaces para apoyar la integración. Los participantes destacaron el trato de confianza del personal, el servicio individualizado prestado y el acceso efectivo al mercado laboral proporcionado. Entre las sugerencias de mejora figuran un horario de funcionamiento más amplio y una mayor integración a nivel local. Las personas encuestadas declararon tener la tasa más alta de buena salud mental y una vida social y comunitaria satisfactoria en comparación con los demás casos.

Oberhausen, Alemania.

Los retos identificados para apoyar la integración de los migrantes en Oberhausen incluyen la percepción local de la migración, la falta de una comunidad acogedora y la representación negativa de los refugiados en

los medios de comunicación. Las personas encuestadas en el grupo de estudio expresaron su preocupación por las actitudes negativas hacia los migrantes en la comunidad local, que pueden obstaculizar su capacidad de integración. Destacaron la importancia de crear un ambiente acogedor y cambiar las percepciones negativas de las personas migrantes en los medios de comunicación.

Brescia tiene varias fortalezas que pueden aprovecharse para apoyar la integración de las personas migrantes. Las personas encuestadas en el grupo de estudio fueron positivas sobre la situación de la vivienda en la ciudad y las actividades participativas que involucran a la comunidad. Además, la ciudad ha establecido varias prácticas y servicios eficaces, como el Centro de Integración comunal, el Centro de Educación para Adultos y el Centro de Empleo Punto de Integración, que ofrecen clases de idiomas, redes y comunidad, y seguridad económica. Los participantes en el grupo de estudio también destacaron la importancia de Refugee's Kitchen y de Terre des Hommes Oberhausen, que ofrecen apoyo a los refugiados y crean un sentimiento de comunidad.

El Centro de Educación para Adultos era la práctica con la que estaban familiarizados la mayoría de las personas encuestadas en el grupo de estudio, y el 92 % creía que era eficaz para apoyar la integración. Sin embargo, el 17 % de las personas encuestadas sugirieron mejoras, como un mayor énfasis en las carreras profesionales, una mayor divulgación social y creación de redes, y una mayor precisión/definición de las necesidades específicas de los grupos destinatarios. Las personas encuestadas valoraron positivamente la oferta de redes y comunidad, las clases de idiomas y el carácter acogedor del centro.

Sisak, Croacia

Muchos de los encuestados vivían en Sisak debido a sus leyes favorables. Sin embargo, la barrera del idioma y la falta de redes sociales han sido identificados como los principales desafíos para la integración. Las necesidades identificadas para apoyar la integración de los migrantes en Sisak incluyen centros de aprendizaje de idiomas, grupos virtuales de apoyo para compartir historias y proporcionar asesoramiento, acceso inmediato a las escuelas para los niños, mayor acceso al empleo y promoción de Sisak como una atractiva primera opción de destino para los migrantes. Los participantes en el grupo de estudio y en las entrevistas destacaron la

barrera del idioma como un reto importante para los inmigrantes. La falta de dominio del idioma entre las comunidades arraigadas y el tiempo que necesitan los inmigrantes para aprender una lengua desconocida crean dificultades de comunicación. Por lo tanto, los centros de aprendizaje de idiomas pueden contribuir a cubrir esta laguna. Además, se garantiza el acceso inmediato de los niños a las escuelas, mientras que el municipio y las ONG locales apoyan a las personas migrantes en el proceso de empadronamiento, así como en la búsqueda de oportunidades laborales que puedan ayudarles a ellos y a sus familias a establecerse en Sisak.

Sisak tiene varias fortalezas que pueden aprovecharse para apoyar la integración. Los participantes en el grupo de estudio y en las entrevistas destacaron como puntos fuertes la tolerancia religiosa de la ciudad y el sentimiento de solidaridad y calidez hacia los recién llegados de fuera de la región. Además, Sisak cuenta con un sólido plan de vivienda que puede apoyar a las familias inmigrantes. La inclusión de apoyo en el sistema de educación primaria también es eficaz para apoyar la integración, según el 96 % de los encuestados en el grupo de estudio. La mayoría de las personas encuestadas en el grupo de estudio consideraron que los actos públicos orientados al turismo y los eventos a través de los cuales se presentan las ONG son la práctica más eficaz para apoyar la integración. La posibilidad de socializar, hacer redes y estar informado fueron las principales razones de esta respuesta positiva. Además, el 91 % de las personas entrevistadas declararon ser optimistas sobre el futuro, el porcentaje más alto de todos los casos. Solo uno de los encuestados en el grupo de estudio quería cambiar algo de las prácticas actuales: que hubiera más espectáculos públicos gratuitos.

Zagreb, Croacia.

Los resultados de la evaluación de las necesidades en grupo y de las entrevistas sugieren que Zagreb tiene varios puntos fuertes que pueden apoyar la integración de los inmigrantes. Sin embargo, las barreras lingüísticas, la competencia en el mercado laboral y la necesidad de formación profesional y derecho al trabajo son algunos de los retos que hay que afrontar. Las prácticas actuales del centro para la integración del Servicio Jesuita a Refugiados (JRS), los apartamentos de propiedad estatal durante los dos primeros años y la Refugee Shop han sido eficaces para apoyar la integración. Por lo tanto, estas prácticas pueden ampliarse y mejorarse para apoyar las necesidades de los inmigrantes en Zagreb.



Por Aktron / CC BY 3.0

Sisak

Otros retos identificados son el elevado índice de desempleo, la pérdida de puestos de trabajo durante el COVID, el desconocimiento de la ciudad y el país, y los múltiples destinos antes de llegar a Zagreb, que causan decepción y dificultan el asentamiento y ofrecen opciones a los migrantes para elegir Zagreb como destino final. Además, las medidas COVID para mejorar la empleabilidad han terminado, y las actividades en línea exigen otro tipo de competencias, lo que crea obstáculos adicionales. Por lo tanto, aumentar el derecho al trabajo y proporcionar formación profesional puede ser fundamental para cerrar esta brecha. La coexistencia con la comunidad local puede mejorarse potenciando la coordinación entre las diferentes ONG de migrantes, y acortar los tiempos de programación puede satisfacer las necesidades de los migrantes con demandas contrapuestas.

Zagreb tiene varias fortalezas que pueden aprovecharse para apoyar la integración de las personas migrantes. Los participantes en el grupo de estudio y en las entrevistas destacaron el papel de defensa de la ciudad, las iniciativas como el Diario escrito por refugiados para refugiados, y la disponibilidad de actividades recreativas asequibles como el teatro. Además, se destacaron como puntos fuertes la ley de protección internacional de la ciudad para los solicitantes de asilo, el programa juvenil y los talleres para la integración apoyados por la iglesia, la formación en la sociedad del país de origen apoyada por la iglesia (Comunidad Cristiana Iraní) y el acceso sin restricciones a empleos de alta cualificación.

Muchas de las personas encuestadas en el grupo de estudio y en las entrevistas estaban más familiarizadas con el centro para la integración del JRS, y el 88 % creía que era eficaz a la hora de apoyar la integración. Sin embargo, el 41 % afirmó que cambiaría algo de la práctica con la que estaban más familiarizados, para mejorar la coordinación entre las distintas ONG de inmigrantes y reducir los tiempos de los programas. La disponibilidad de recursos como el empleo y el apoyo lingüístico fueron las principales razones por las que los encuestados creían que la práctica era eficaz para apoyar la integración.



CAPÍTULO 03

DESARROLLO DE CAPACIDADES

INTRODUCCIÓN

Empezar el viaje de la EIPC con el profundo análisis inicial descrito en el capítulo anterior era necesario para basar las siguientes acciones en una clara comprensión de las necesidades y prioridades de cada ciudad. Los debates sobre la integración de los migrantes suelen ser abstractos en cuanto a la propuesta de soluciones, y algunos esfuerzos anteriores tendían a centrarse en el intercambio de experiencias, y no en el compromiso en la transferencia práctica de conocimientos técnicos entre pares con la posterior aplicación de medidas concretas. EPIC quería abordar esto generando un enfoque impulsado por la ciudad que identifique soluciones concretas y facilite la transferencia de conocimientos y experiencias, maximizando así el impacto

sobre el terreno. Durante el periodo 2021-2022, los 16 socios se embarcaron en un proceso de desarrollo de capacidades para debatir los resultados del análisis inicial, identificar conjuntamente las prioridades clave durante varias reuniones de grupos de trabajo, llevar a cabo un ejercicio de emparejamiento de ciudades en función de las prioridades y, una vez emparejadas, realizar una serie de actividades de observación en las que las ciudades participaran en un desarrollo mutuo de capacidades. En este proceso, una ciudad con experiencia en un área prioritaria y otra que necesita apoyo en esa área específica se emparejaron para entender cómo se ha desarrollado y aplicado esa prioridad y cómo podría transferirse a la otra ciudad. Al final del proceso de desarrollo de capacidades, las ciudades emparejadas terminaron sus actividades de observación y empezaron

a planificar la estrategia para reproducir en sus territorios las lecciones aprendidas. El emparejamiento final y los temas seleccionados se muestran en la Figura 4.

Este intercambio entre mentores y aprendices permitió a las ocho ciudades adquirir información de primera mano sobre cómo su ciudad correspondiente prestaba sus servicios de integración y enseñar a la otra algo a cambio.

Dadas las restricciones motivadas por el COVID-19 durante el período, el trabajo de observación de las visitas de campo e intercambios de ciudad a ciudad no pudo realizarse físicamente y los socios decidieron grabar documentales que les permitieran mostrar a sus contrapartes el trabajo que realizan para apoyar a los migrantes. Facilitadas por el responsable del WP, todas las ciudades

organizaron sesiones conjuntas para proyectar los documentales y celebrar una sesión de preguntas y respuestas tras la proyección, en la que se abordaron preguntas y comentarios. Esta transferencia de conocimientos ha sido esencial para que las ocho ciudades diseñaran sus respectivos proyectos piloto destinados a probar los nuevos servicios públicos que se presentan en el capítulo siguiente.

La **sección de observación del trabajo de la página web de EPIC** recoge todos los vídeos que ilustran las diferentes buenas prácticas de las ciudades EPIC que se compartieron durante la observación del trabajo, y que están generando la base para transferir servicios de integración de éxito a otros territorios. A continuación presentamos dichas ciudades integradoras tal y como se han diseñado e implantado en cada territorio.

Fortalezas y desafíos en cada ciudad		
Servicios	Fortaleza	Desafío
<ul style="list-style-type: none"> - Apoyo legal y administrativo - Actividades interculturales - Educación, idioma, formación 	Brescia	Oberhausen
<ul style="list-style-type: none"> - Vivienda - Educación, idioma, formación 	Oberhausen	Brescia
<ul style="list-style-type: none"> - Apoyo legal y administrativo - Actividades interculturales - Inserción laboral 	Gdansk	Cerdeña
<ul style="list-style-type: none"> - Actividades interculturales - Educación, idioma, formación 	Cerdeña	Gdansk
<ul style="list-style-type: none"> - Vivienda - Actividades interculturales - Educación, idioma, formación 	Sisak	Lisboa
<ul style="list-style-type: none"> - Apoyo legal y administrativo 	Lisboa	Sisak
<ul style="list-style-type: none"> - Apoyo legal y administrativo - Actividades interculturales 	Ioánina	Alcorcón
<ul style="list-style-type: none"> - Apoyo legal y administrativo - Inserción laboral - Educación, idioma, formación 	Alcorcón	Ioánina

Figura 4. Emparejamiento de ciudades y temas.

ALCORCÓN: INTERVENCIONES DE MÚLTIPLES PARTES INTERESADAS PARA APOYAR LA INTEGRACIÓN DE LOS MIGRANTES EN MADRID



Figura 5. Imagen del equipo de SSF en Alcorcón

Alcorcón es una ciudad del área metropolitana de Madrid con una importante comunidad de población extranjera. Por ello, la ciudad pone en marcha una serie de servicios, como el proyecto denominado «Por la reagrupación familiar» que no solo ofrece apoyo administrativo sino también psicosocial mediante la organización de actividades que permiten a estas familias y a sus miembros reagrupados interactuar entre ellos para desarrollar vínculos y redes de apoyo; el programa de formación «Conoce tus Leyes» que proporciona a las personas extranjeras que regularizan su situación en España conocimientos sobre la cultura y la legislación española; y la «Comisión de Inmigración» que se trata de un instrumento de servicio a la comunidad llevado a cabo por el Ayuntamiento de Alcorcón en colaboración con las diferentes entidades especializadas en la intervención social con personas inmigrantes en el territorio. La comisión se reúne con frecuencia para abordar los diferentes problemas que afrontan los migrantes en Alcorcón. En este marco, aunque también en otros ámbitos, es donde el socio de EPIC SSF ha colaborado con el Ayuntamiento de Alcorcón durante muchos años. SSF es una organización sin ánimo de lucro que ofrece servicios de asesoramiento laboral a personas migrantes. La

metodología que utilizan implica una atención individualizada que guía a los clientes a través de talleres y formación pertinentes. SSF también está contribuyendo activamente a la construcción de una sociedad de mente abierta.



Alcorcón
Vídeo completo



Alcorcón
Vídeo resumen



Alcorcón
Testimonios

BRESCIA: LA OFICINA DE LA RED DE MIGRANTES Y LA ORIENTACIÓN PROFESIONAL PARA LOS REFUGIADOS



Figura 6. Foto de los representantes de la Oficina de la Red de Migrantes en una reunión en Brescia

Brescia, ciudad del norte de Italia con hasta un 19% de población inmigrante, está gestionando con éxito el proceso de inclusión e integración de los inmigrantes gracias a la labor de una red de asociaciones de voluntarios y operadores, denominada Red de Oficinas del Inmigrante. Este servicio público creado en 2008 está formado por seis asociaciones de voluntarios: Oficinas de Extranjeros de ACLI, CGIL, CISL, MCL, UIL, y el Centro de Migrantes. Cada uno de ellos trabaja en estrecha colaboración con los migrantes ayudándoles a obtener un estatus legal en el país, ofreciéndoles medidas y servicios de apoyo (como formación, prácticas, inserción laboral, etc.), así como facilitando una comunicación y un diálogo efectivos entre el migrante y el municipio, la policía y la prefectura.

La Asociación ADL Zavidovici, colaboradora del EPIC, también trabaja estrechamente con el municipio de Brescia y ofrece orientación profesional a los refugiados del territorio. El programa consiste en asesoramiento y una serie de entrevistas que ayudan a la persona a prepararse para entrevistas de trabajo en la

vida real. El objetivo general de los servicios es conseguir que las personas migrantes sean autónomas y capaces de actuar de forma independiente en el mercado laboral.



Brescia
Vídeo completo



Brescia
Vídeo resumen



Brescia
Testimonios

GDANSK: GARANTIZAR LA IGUALDAD DE ACCESO A LAS OPORTUNIDADES PROFESIONALES DE LOS MIGRANTES EN POMERANIA

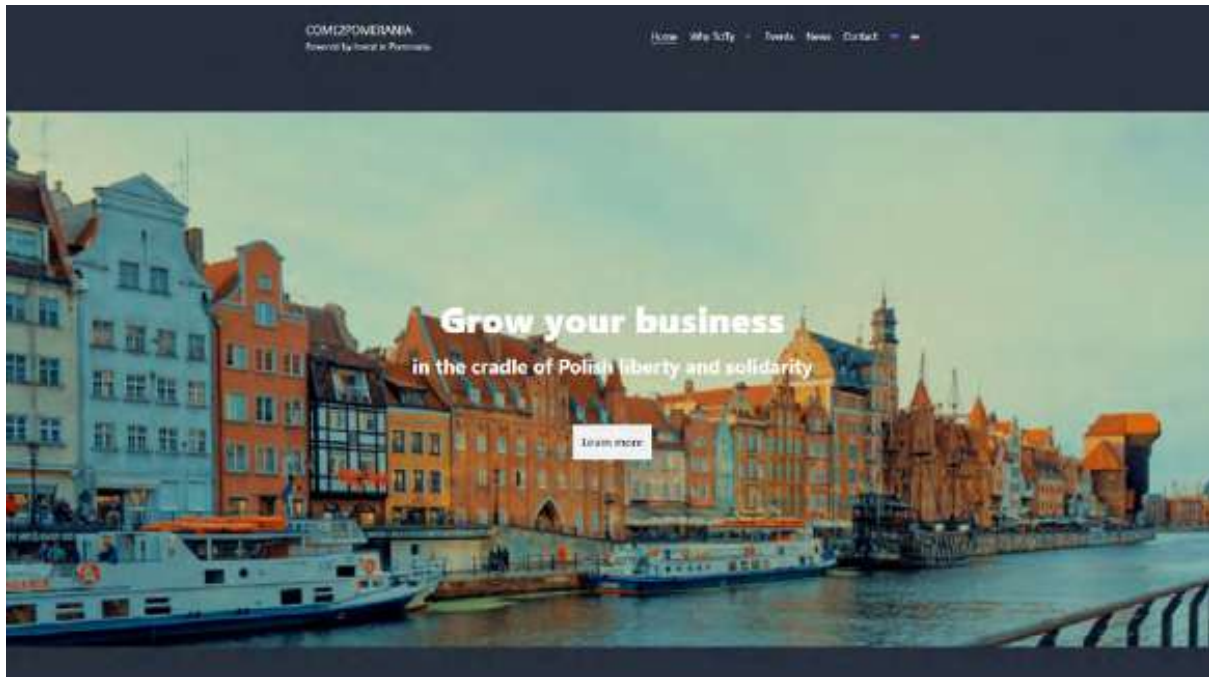


Figura 7. Portal del programa Come2Pomerania

Pomerania es una región en el norte de Polonia que abarca tres ciudades: Gdansk, Sopot y Gdynia. Es una de las regiones de más rápido crecimiento en Polonia y, por lo tanto, muy atractiva para los recién llegados, como las personas migrantes, los propietarios de negocios y las personas con ideas empresariales. Las autoridades han introducido varios programas para ayudar a los migrantes a establecerse en la región. El más conocido e importante de ellos es el programa Come2Pomerania. Dispone de un sitio web informativo, una base de datos de empleos disponibles y de mano de obra, organiza seminarios web y actúa como centro para personas e inmigrantes en busca de nuevas iniciativas profesionales. El objetivo del programa es garantizar que, una vez que los migrantes lleguen a Pomerania, sepan dónde y cómo encontrar trabajo por sí mismos, pero también beneficiar a los empleadores creando una red atractiva para las empresas y, por tanto, facilitando a todas las partes la búsqueda de oportunidades adecuadas.



Gdansk
Vídeo completo



Gdansk
Vídeo resumen



Gdansk
Testimonios

IOÁNINA: BUENAS PRÁCTICAS EN LA INTEGRACIÓN DE INMIGRANTES Y SOLICITANTES DE ASILO. POR EL AYUNTAMIENTO DE IOÁNINA Y SYMBIOSIS



Figura 8. Miembros del Grupo de Trabajo Urbano en Ioánina

Ioánina es una pequeña ciudad en la región de Epiro, en la parte noroeste de Grecia, y cuenta con más de 2000 refugiados actualmente acogidos por el municipio. El municipio ha establecido numerosos servicios diseñados para desarrollar la inclusión social y la integración fluida de la comunidad migrante en la población de la ciudad. En agosto de 2020, el Ayuntamiento de Ioánina creó el Consejo de Integración de Refugiados Migrantes. Se trata de un órgano consultivo destinado a hacer sugerencias al Consejo Municipal para el Desarrollo de Acciones Locales que promuevan una integración social fluida de los migrantes y refugiados. El Consejo está proporcionando información a las autoridades locales sobre las condiciones de vida de los migrantes y otros desafíos, para asegurarse de que su voz se escuche y se tenga en cuenta adecuadamente. En el marco del proyecto EPIC, el municipio de Ioánina trabaja mano a mano con Symbiosis. Esta ONG con sede en Tesalónica tiene como objetivo promover la participación democrática en los procesos sociales y políticos sin discriminación ni exclusión. En 2020, el alcalde de Ioánina invitó a Symbiosis a participar en el Grupo de Trabajo Urbano de Ioánina, un órgano consultivo en gestión urbana eficaz con el objetivo final de crear una ciudad acogedora.



Ioánina
Vídeo completo 1



Ioánina
Vídeo completo 2



Ioánina
Vídeo resumen 1



Ioánina
Vídeo resumen 2

LISBOA: UN APOYO INTEGRAL PARA ACOMPAÑAR A LOS RECIÉN LLEGADOS



Figura 9. JRS Portugal Academy durante una sesión de mercado laboral.

El JRS (Servicio Jesuita a Refugiados) desempeña un papel crucial en el proceso de integración de la población migrante en Lisboa. La Oficina Social del JRS opera en varios frentes. Hay servicios médicos disponibles in situ, incluida la posibilidad de realizar pruebas y obtener medicamentos. También hay servicios de asesoramiento jurídico que se prestan a través del CLIMB, el Centro Local de Apoyo para la Integración de los Migrantes. El CLIMB nació para llenar el vacío a la hora de explicar cómo obtener el estatus legal y gestionar el papeleo relevante tras llegar a Portugal. Antes, muchos inmigrantes irregulares podían permanecer en el país durante años sin documentación y sin saber cómo funcionaba el proceso. Hoy en día, el CLIMB está ayudando a difundir esta información utilizando una red de 140 centros en todo Portugal. La Oficina de Empleo del JRS ayuda a los clientes migrantes a prepararse para su vida profesional, recibir asesoramiento para la búsqueda de empleo y entrar en el mercado laboral. El proceso comienza con consultas individuales que mapean las capacidades profesionales de la persona. En todo el trabajo que está haciendo el JRS, hay un aspecto importante que no debe pasarse por alto: las redes sociales y la diversidad cultural. Proporcionar el entorno para facilitar la creación de redes sociales y culturales es crucial para los

migrantes que a menudo llegan solos al país y pierden importantes lazos familiares y sociales. El proyecto Fica Bem Entre Linhas («Tiene buena pinta entre líneas») ofrece la oportunidad de crear redes sociales y entablar relaciones de confianza mediante la participación en talleres profesionales.



Lisboa
Vídeo completo



Lisboa
Vídeo resumen



Lisboa
Testimonios

OBERHAUSEN: RECONSTRUIR JUNTOS Y HACER DE OBERHAUSEN UN HOGAR PARA TODOS



Figura 10. Participantes del proyecto Refugees' Kitchen dirigido por Kitev en Oberhausen

Oberhausen es una ciudad situada en el noroeste de Alemania que acogió a un gran número de refugiados durante la oleada migratoria de 2015-2016 y se enfrentó a una grave escasez de viviendas para los recién llegados. Los refugiados que escapaban de la guerra siria, pero también de Afganistán y muchos países africanos, fueron alojados inicialmente en gimnasios y locales públicos de la ciudad. Las condiciones en estos lugares eran poco confortables y rápidamente se hizo evidente que los albergues de emergencia son solo una solución temporal, mientras que se necesitaba un enfoque más integral y sistemático. La ciudad de Oberhausen abordó esta cuestión con un nuevo concepto de vivienda privada que hoy en día destaca por su experiencia en alquilar con éxito pisos de propietarios particulares con el objetivo de seguir cediendo las propiedades a la población inmigrante de la ciudad. Este tipo de proyecto de vivienda privada para migrantes supone un gran avance respecto a los anteriores albergues colectivos que funcionaron en gimnasios y salones públicos durante la gran oleada de migrantes de 2015-2016. También en Oberhausen, Kitev, socio de EPIC, ofrece actividades socioculturales, artísticas y de fomento de la comunidad muy atractivas. Uno de sus últimos proyectos, GENAU, consiste en renovar un antiguo rascacielos cercano a la estación central de ferrocarril con

la ayuda de trabajadores inmigrantes, para crear un centro comunitario que funcione correctamente y acoja talleres, actos periódicos y una cafetería. Una vez terminado, actuará como un centro comunitario de migrantes, un centro sociocultural que también ofrezca cursos y seminarios. Estas instalaciones serán complementarias a la larga lista ya existente de actividades organizadas por Kitev.



Oberhausen
Vídeo completo



Oberhausen
Vídeo resumen



Oberhausen
Testimonios

CERDEÑA: EDUCACIÓN INCLUSIVA Y ACTIVIDADES INTERCULTURALES PARA UNA CERDEÑA VIBRANTE Y ACOGEDORA



Figura 11. Actividades multiculturales con niños en Cerdeña

La isla italiana de Cerdeña alberga a más de 50 000 personas de origen extranjero, lo que constituye el 3,4 % de los 1,5 millones de habitantes de la isla. Cerdeña tiene una gran variedad de proyectos y organizaciones que ofrecen actividades educativas y extracurriculares para la población migrante. La administración local de Cerdeña participa activamente en actividades educativas, tanto en el ámbito de la educación formal como extraescolar, para ayudar a los migrantes a integrarse efectivamente en la sociedad sarda. Las Universidades de Cagliari y Sassari ofrecen estudios de posgrado y máster a los residentes de los centros de refugiados que hayan superado con éxito los estudios universitarios gracias al programa Pasaporte Europeo para Refugiados. Entre las iniciativas dirigidas a los grupos de migrantes más jóvenes, encontramos el proyecto «En la misma página» implementado por una escuela de arte en la ciudad de Oristano, que utilizó bloques de madera de colores para crear una instalación callejera que estará permanentemente presente en el centro de la ciudad, simbolizando la integración, la diversidad y la participación. El juego de mesa «Tutti i ballo» (Bailemos todos) fue inventado por el socio de EPIC, Cooperativa Sociale Studio Progetto 2, para niños de

preescolar y primaria. El juego, que se inspiró en el festival local de danza sarda, se centra en la bienvenida y la construcción de relaciones, a través del acto de bailar.



Cerdeña
Vídeo completo



Cerdeña
Vídeo resumen



Cerdeña
Testimonios

SISAK: BIENVENIDA A NUEVOS VECINOS Y TRABAJAR POR UNA SOCIEDAD INTERCULTURAL



Figura 12. Un miembro del CCD preparando la bienvenida de un centro de refugiados a su nuevo apartamento.

Sisak, una pequeña ciudad en el centro de Croacia, ha desarrollado algunas buenas prácticas para el alojamiento de los refugiados. Una vez concedida la protección internacional a la persona, podrá optar a una vivienda que la libere de vivir en el centro de asilo. La Oficina Central Estatal de Reconstrucción y Vivienda, en colaboración con ONG locales, proporciona al migrante y su familia un piso totalmente reformado. En 2021 se prepararon y alquilaron con éxito 20 viviendas con derecho a vivir gratuitamente durante dos años. Los pisos entregados a los inmigrantes son propiedad del gobierno y suelen estar situados en bloques residenciales. Los pisos o casas privados son un caso raro, aunque también se han proporcionado. Para este proyecto, la Oficina Central Estatal de Reconstrucción y Vivienda utiliza recursos del Fondo de Asilo, Migración e Integración de la Unión Europea. Un aspecto a destacar del proyecto de vivienda es el esfuerzo y el cuidado que las autoridades están poniendo en la preparación de los apartamentos para los inquilinos migrantes. El Centro para el Diálogo Cultural (CCD, por sus siglas en inglés) a través de «Nuevos vecinos: inclusión de personas a las que se ha concedido protección internacional en las sociedades croatas». El día de la mudanza se prepara el piso con pasteles, café y regalos simbólicos, para que el residente se sienta bien y acogido en su nuevo hogar. Tras la mudanza y los trámites administrativos previos, el proceso de integración continúa con el aprendizaje de la lengua croata. La Universidad Pública Abierta

de Zagreb junto con el JRS Croacia (Servicio Jesuita a Refugiados, socios en el proyecto EPIC) han estado enseñando croata activamente a más de 100 estudiantes en los últimos dos años. La formación lingüística se combinó con la formación profesional, lo que garantiza que los migrantes también tengan competencias profesionales al entrar en el mercado laboral. Se formó a unas 40 personas para cubrir el déficit de mano de obra en puestos de trabajo como chefs, pintores, peluqueros y operadores de computadoras.



Sisak **V**ideo completo



Sisak **V**ideo resumen



Sisak **T**estimonios



CAPÍTULO 04

PROYECTOS PILOTO

INTRODUCCIÓN

Después de más de dos años de intenso análisis, intercambio de buenas prácticas, varios eventos y debates, sesiones de creación de capacidades y mucha planificación, había llegado el momento de probar nuevas iniciativas sobre el terreno con el potencial de hacer que ciertos servicios locales fueran más eficientes para la integración de las personas recién llegadas. Desde la vivienda hasta la educación, el apoyo legal y administrativo o las actividades interculturales, el idioma y la formación, el consorcio acordó un denominador común para la planificación de los proyectos piloto: diseñar y ejecutar los proyectos piloto a través de un enfoque basado en los derechos humanos, que se centre, entre otros aspectos, en:

- **Involucrar a los socios en la cocreación para lograr más empoderamiento que la mera prestación de servicios a «beneficiarios pasivos».**
- **Ver a los migrantes como personas que tienen derecho, no solo personas que buscan ayuda.**
- **Intentar abordar la causa del reto, no solo los efectos.**
- **Pensar en un enfoque sistémico a largo plazo y arraigar las prácticas de los proyectos piloto en las prácticas habituales de los municipios.**
- **Insistir en la necesidad de que los migrantes participen y se identifiquen al máximo con los proyectos y sus acciones.**
- **Poner de relieve la necesidad de utilizar un lenguaje inclusivo.**

Se pidió a los socios que reflexionaran sobre las cuestiones anteriormente mencionadas a la hora de planificar las acciones, preguntándose cosas como hasta qué punto las intervenciones se planificaron como respuesta a necesidades urgentes; o hasta qué punto los nuevos servicios encajaban en los sistemas existentes de apoyo y/o inclusión en lugar de ser solamente acciones aisladas.

Se dedicaron a este análisis diversas reuniones online del equipo tras un acto presencial en Sisak en el que se lanzó la planificación de los proyectos piloto, y se intentó ir más allá de una forma tradicional y bien definida de abordar los retos en torno a la integración por parte de los gobiernos locales. Este modelo «tradicional» se centra menos en la inclusión de los migrantes en el sistema general de servicios públicos y más en un sistema separado de servicios que prestan sobre todo las ONG.



Mapa de ciudades integradoras

Acceda para conocer todas las actividades piloto, buenas prácticas, historias de integración y mucho más.

APLICACIÓN DE PROYECTOS PILOTO: DESAFÍOS Y EXPERIENCIA ADQUIRIDA

El prolongado marco temporal (42 meses) de la aplicación del EPIC ha brindado a los socios una increíble oportunidad de observar y reconocer la complejidad de las realidades locales dentro de sus contextos migratorios y administrativos, al tiempo que les ha obligado a mostrarse flexibles e innovadores para hacer frente a las diversas e impredecibles crisis que durante el periodo 202-2023 han surgido en todo el mundo. Debido a la pandemia del COVID-19, que afectó a las comunidades de migrantes con más dureza que a otros colectivos, y a la guerra en Ucrania, que planteó retos sin precedentes, varios socios de EPIC en primera línea de acogida tuvieron que dar prioridad a soluciones urgentes centradas en la ayuda inmediata y -como mostraremos en la presentación de ocho proyectos piloto- cambiaron el rumbo de muchos planes iniciales. Debido a la guerra, muchos socios se han visto desbordados a la hora de responder a las necesidades de los refugiados que surgían y debían ser atendidas (alojamiento, cuidado de los niños, seguridad y necesidades materiales). EPIC ha demostrado que gran parte de los esfuerzos y de la ejecución son responsabilidad de las ONG.

La capacidad de continuar con un enfoque más reflexivo para ejecutar los proyectos piloto, centrándose en su sostenibilidad y en el paradigma de los derechos, se canjeó -hasta cierto punto- con el agotamiento para gestionar la mayoría de las actividades urgentes imprevistas.

Por otra parte, sin embargo, la aplicación de algunos proyectos piloto resultó complicada debido a las limitaciones administrativas o jurídicas a nivel local. Es importante señalar, pues, que la innovación en torno a la integración es difícil de llevar a cabo en el ámbito de la administración pública, que tiene ciertos modos de funcionamiento, reticentes a planteamientos más sistémicos e integradores.

A pesar de la innovadora y acertada intuición de EPIC sobre la necesidad de reunir a las AL y las ONG, la dinámica de poder en las comunidades locales desempeña un papel importante tanto en la planificación como en la ejecución de los proyectos piloto. Las ONG dependen de los gobiernos locales y no tienen suficiente poder para desafiar el modus operandi local en torno

a la integración. Las AL y la administración pública en general son reacias al riesgo, algo que también es un fenómeno estructural, independiente del interés administrativo individual en la adopción de cambios, que debe tenerse en cuenta a la hora de planificar diferentes acciones.

EPIC ha demostrado que la mayoría de los gobiernos locales carecen de una estructura dedicada a la gestión de la migración (los proyectos piloto de EPIC rara vez formaban parte de un marco de integración más amplio, más bien), un proyecto encargado a una ONG, que durará mientras haya un fondo externo disponible y puede no continuar una vez que el proyecto se detenga. Obviamente, este es de nuevo un desafío sistémico y paneuropeo que debe abordarse, que ocurre dentro de EPIC como un síntoma de un problema prevalente. Los gobiernos locales deberían estudiar la posibilidad de transformar sus prácticas y apostar por la inclusión de los migrantes. Actualmente, el hecho de situar a los inmigrantes en un sistema de servicios "paralelo/separado" (o fuera del sistema) puede, por desgracia, conducir a más separación, exclusión y discriminación.

Estamos seguros de que los proyectos piloto previstos en EPIC tienen y tendrán una muy buena repercusión en la comunidad local. El reto pendiente es la capacidad de introducir un cambio estructural que permita a los migrantes formar parte de las comunidades y no ser (únicamente) beneficiarios de los servicios de ayuda.

APLICACIÓN DE UN PROYECTO PILOTO EN 8 CIUDADES EUROPEAS



ALCORCÓN, ESPAÑA

El proyecto piloto de un año de duración en Alcorcón consistió en el primer **«Concurso de contenidos contra la discriminación de los jóvenes por su diversidad de origen cultural»**. Para este concurso, el socio ejecutor Solidaridad Sin Fronteras (SSF) obtuvo el apoyo y la implicación del Ayuntamiento de Alcorcón, de seis institutos públicos y centros de formación profesional de Alcorcón, y de algunas organizaciones de inmigrantes pertenecientes a la Oficina de la Inmigración del municipio. Los objetivos del proyecto piloto eran:

- Promover el conocimiento de las diferentes culturas y la riqueza de la interculturalidad en el Municipio de Alcorcón.
- Sensibilizar sobre la discriminación que sufren algunos jóvenes (y también adultos) por su origen.
- Potenciar en la población de Alcorcón una mentalidad positiva ante la interculturalidad y las personas diferentes.

A lo largo de 2022, los formadores de SSF mantuvieron varias reuniones de sensibilización con el personal educativo de diferentes centros y posteriormente desarrollaron una serie de talleres de convivencia intercultural en centros escolares de Alcorcón en los que participaron casi 100 jóvenes estudiantes. Después se crearon una serie de obras para el concurso. Por último, SSF organizó una ceremonia en la que, además de entregar el premio del concurso, se llevaron a cabo actividades de sensibilización y debate público. También fue un momento clave para obtener comentarios directos de los participantes sobre las actividades del proyecto. SSF también ha trabajado muy estrechamente con el Ayuntamiento de Alcorcón en sus esfuerzos por contrarrestar los discursos de odio y las actitudes discriminatorias en el municipio. El Servicio de Mediación Intercultural del Ayuntamiento de Alcorcón está estudiando la posibilidad de celebrar una segunda edición del Concurso u otras iniciativas similares relevantes para llegar a más interesados tras el éxito de esta 1.ª edición liderada por EPIC.



CONCLUSIONES Y PRÓXIMOS PASOS PROPUESTOS:

- El proyecto piloto de Alcorcón está relacionado con los relatos de los jóvenes y el Ayuntamiento de Alcorcón.
- El proyecto pone de manifiesto el reto común de implicar a los inmigrantes tanto en la creación conjunta como en la ejecución de proyectos y actividades en las comunidades locales.
- La capacidad de la ONG para implicar a sus socios y llegar a las comunidades de migrantes, así como su enfoque de la cooperación basado en los derechos (empoderamiento, pertenencia, toma de decisiones, representación) es un tema muy válido que debe debatirse en la red EPIC y fuera de ella.
- El Ayuntamiento está interesado en mantener el proyecto piloto organizando otros concursos con el mismo planteamiento desarrollados por SSF.

BRESCIA, ITALIA.

MiTHA - Acción de Vivienda Adaptada a los Migrantes es el nombre del proyecto piloto de 12 meses ejecutado por el Municipio de Brescia, más precisamente el Sector de Servicios de Vivienda e Inclusión del Municipio para proporcionar una oficina operativa y garantizar una fuerte conexión con las otras actividades llevadas a cabo por el Público, y ADL Z, poniendo sobre la mesa a diferentes miembros de la comunidad local, incluyendo trabajadores sociales, representantes de las OSC y migrantes. El plan inicial de Brescia para el proyecto piloto se centraba en la cooperación intersectorial (involucrando a los servicios sociales y otros organismos administrativos) destinada a desarrollar un modelo de inclusión de vivienda a través de un trabajo comunitario profundo. Debido a las dificultades del tema y el contexto global (la pandemia y la guerra), pero también al impulso creado por la campaña local «vivir juntos» (presentada en el siguiente capítulo) en diferentes espacios públicos de la ciudad, el proyecto piloto adoptó un enfoque muy orientado a la práctica de involucrar a los migrantes para compartir sus experiencias y recomendaciones con respecto a la vivienda.

Para implementar este proyecto piloto, se llevaron a cabo varias acciones:

- Las entrevistas con unas 70 personas de origen migrante que viven en Brescia fueron realizadas por investigadores expertos de la cooperativa K-Pax, seguido de 4 grupos de estudio con 28 participantes y un laboratorio formado por 12 personas.
- Puesta en común y debate de las experiencias de los inmigrantes relacionadas con el centro con agentes intersectoriales.
- Los inmigrantes redactaron un «decálogo popular» de buenas prácticas en materia de vivienda y se está difundiendo una publicación de historias positivas de convivencia en Brescia.



CONCLUSIONES Y PRÓXIMOS PASOS PROPUESTOS:

- El alcance inicial de este proyecto piloto resultó ser demasiado ambicioso para el tiempo y los recursos disponibles para el mismo, lo que demuestra que, en primer lugar, la vivienda es un asunto muy complejo en todas las comunidades locales; y en segundo lugar, es difícil elaborar soluciones a largo plazo con la participación de la administración pública que pueden depender de otros elementos a corto plazo (es decir, las elecciones).
- La crisis de la vivienda es una cuestión política que exige un debate sobre las responsabilidades y la atribución de funciones (tanto a varios niveles como intersectorialmente), lo que constituye todo un reto.
- La difusión del "decálogo popular" de Brescia de buenas prácticas para la vivienda entre los socios de EPIC y en otros lugares puede ser muy útil para futuras acciones en este territorio (ampliación a otras zonas) y también para ser transferido a otras zonas.

ÁREA METROPOLITANA DE GDANSK, POLONIA

En el Área Metropolitana de Gdansk, el proyecto piloto para **formar a profesionales en la asistencia a refugiados que sufren traumas** consta de dos partes. La primera, centrada en la educación, aún está en fase de ejecución. Una segunda fase, y debido a la guerra en Ucrania, se estableció en marzo de 2022 y cubrió la urgente necesidad de aumentar las capacidades de los servicios públicos, voluntarios, traductores y otros actores a la hora de cooperar con los refugiados, que a menudo experimentan traumas. Más de 120 proveedores de servicios (asesores laborales, personal de centros sociales, personal de instituciones culturales, particulares que acogen a inmigrantes y estudiantes de traducción) recibieron preparación y supervisión en su trabajo con refugiados, lo que constituye una acción encaminada a dar una respuesta sistémica y a largo plazo a la necesidad de servicios adecuados desde el punto de vista cultural.

Con la guerra y los actores que surgen para responder a los crecientes desafíos, ha sido muy difícil poner en marcha un proyecto piloto en Polonia. Por ejemplo, en un momento en que el área metropolitana de Gdansk se enfrentaba a numerosos problemas legales para contratar actividades educativas a entidades externas, otras organizaciones internacionales aportaron rápidamente a las comunidades locales muchos millones de euros para gastar en el sector educativo en menos de 9 meses. Por supuesto, esto ha brindado grandes oportunidades al sector de la escolarización y la puericultura, pero también fatiga y exceso de acciones dirigidas a un solo entorno profesional. Por ello, tras consultar con un grupo de unidades de ayuda escolar y psicopedagógica, el proyecto piloto exploró las lagunas existentes y las necesidades reales. Sobre esta base, se está prestando en gran medida asistencia técnica a las escuelas y a las unidades de ayuda psicopedagógica.



CONCLUSIONES Y PRÓXIMOS PASOS PROPUESTOS:

- La guerra en Ucrania ha traído cambios evidentes, pero también adaptaciones flexibles al proyecto piloto de Gdansk, que permitieron introducir modificaciones y adaptar la financiación a las necesidades reales.
- La falta de una visión compartida y de planes de acción concretos basados en datos para ámbitos sectoriales (educación, mercado laboral, vivienda, sanidad y ayuda social) hace casi imposible encajar una solución sistémica y sostenible a largo plazo en un entorno financiado por proyectos.
- La acogida e integración de la guerra y de los refugiados ha tenido un carácter urgente y se ha concentrado en la prestación de ayuda, no en la integración a largo plazo. Lo ideal es que ambos procesos sean paralelos, no mantener a los migrantes en roles de beneficiarios de ayuda, sino empoderarlos para que formen parte de una comunidad con unas aportaciones y un impacto claros.

ΙΟΪΝΙΝΑ, GRECIA

El **proyecto piloto en Ioánina «+Ergasia»** estaba orientado a **facilitar la integración en el mercado laboral** y tenía en cuenta la preparación de los beneficiarios y la cooperación entre empresarios, servicios de empleo y autoridades migratorias. Durante los 8 meses de su implementación, el proyecto piloto proporcionó orientación en finanzas/contabilidad, un gestor para asuntos fiscales y un asesor laboral, y todo el apoyo necesario para abordar los obstáculos administrativos que afrontan las personas migrantes cuando intentan obtener los documentos y servicios para acceder al mercado laboral local. Simultáneamente, el experto en el mercado laboral elaboró un plan estratégico para el empleo de refugiados y solicitantes de asilo en el mercado laboral local con la colaboración de la integración de los migrantes y refugiados.

Gran parte de los esfuerzos y el presupuesto del proyecto se destinaron a apoyar directamente a los migrantes en su capacidad para acceder al mercado laboral. Es importante subrayar la parte más sistémica y de todo el gobierno del proyecto piloto: el desarrollo de una estrategia local para la integración laboral de los refugiados y solicitantes de asilo, que incluye una propuesta de estrategia de educación y formación profesional, así como la especialización de las acciones de educación, formación y desarrollo.



Figura 13. Cartel informando sobre las ofertas del proyecto piloto en Ioánina.



CONCLUSIONES Y PRÓXIMOS PASOS PROPUESTOS:

- Unos 50 beneficiarios han recibido asesoramiento laboral individual durante la ejecución del programa piloto. Se llevó a cabo un curso de formación, 3 reuniones y 4 talleres con un gran número de partes interesadas que apoyan a los migrantes y refugiados en Ioánina para armonizar y combinar esfuerzos.
- Como en muchos otros proyectos piloto, los servicios relacionados con la inclusión son implementados por ONG en lugar de por oficinas especializadas de la administración pública (como los centros de empleo).
- Este hecho podría beneficiar a los migrantes, ya que así que obtienen servicios más personalizados y adecuados desde el punto de vista cultural. No obstante, es muy importante implementar un proceso paralelo de desarrollo de la capacidad en las oficinas públicas.
- La estrategia local para la integración laboral de refugiados y solicitantes de asilo puede ser un buen ejemplo para otras ciudades que buscan abordar el mismo problema.

LISBOA, PORTUGAL

En medio de la crisis de refugiados provocada por la guerra en Ucrania y aprovechando la movilización de los ciudadanos que querían formar parte de la respuesta de ayuda humanitaria en Portugal, el proyecto piloto llevado a cabo por el JRS Portugal en el marco del proyecto EPIC tiene como objetivo proporcionar una respuesta **más completa en términos no solo de acogida y primera recepción, sino también de integración de los refugiados ucranianos, haciendo frente a la falta de respuestas a nivel regional** y fuera del área de Lisboa, con el espíritu de ampliar los planes de apoyo a otros territorios de Portugal donde aún no existen.

En este contexto, el JRS desarrolló una asociación con el Seminário Redentorista Cristo Rei (región de Oporto). Esta asociación permitió al proyecto piloto disponer de un nuevo espacio para acoger a los refugiados y prestarles un primer apoyo en el proceso de integración. Uno de los principales objetivos del proyecto es fomentar que tengan una vida autónoma. Para ello, el proyecto piloto ayuda a los refugiados a aprender portugués, conseguir trabajo y encontrar un hogar. A lo largo del proyecto piloto de 2022 y principios de 2023, más de 200 refugiados se han beneficiado de esta iniciativa. Los servicios se centraron en:

- Verificación de la situación legal de los migrantes.
- Trabajo compartido en su plan de vida.
- Derivaciones al centro de empleo y formación profesional.
- Creación de CVS y cartas de motivación.
- Ayuda para conseguir un hogar para los migrantes.
- Apoyo con temas de salud (acompañar al hospital o centro de salud, explicar cómo funciona el sistema de salud en Portugal, obtener consultas gratuitas con el dentista).
- Apoyo a los refugiados para que se sientan integrados en la sociedad portuguesa.



CONCLUSIONES Y PRÓXIMOS PASOS PROPUESTOS:

- El proyecto piloto abordó las necesidades «tradicionales» de las personas migrantes, apoyando sus competencias y gestionando dentro de nuevas comunidades y la sociedad en el contexto de la crisis de refugiados ucranianos.
- Como muchos proyectos «para migrantes», se plantea la cuestión de cuánto tiempo necesitarán apoyo los migrantes para acceder a los centros sanitarios y otros servicios públicos, cuál es la visión y los planes de acción en las comunidades locales para crear instituciones más inclusivas y aumentar la autosuficiencia de los migrantes.
- Puede ser muy interesante compartir muchas de las prácticas de vivienda desarrolladas y probadas por el JRS Portugal en países con crisis de vivienda más recientes - Polonia, Croacia y otros - también durante la conferencia final.

OBERHAUSEN, ALEMANIA.

Los socios Kitev y el Ayuntamiento de Oberhausen están detrás del proyecto piloto **LIO – Leben In Oberhausen («La vida en Oberhausen»)** que consiste en una **plataforma digital** que reúne todo el apoyo disponible en la ciudad para las personas necesitadas, con el espíritu de crear una red de apoyo sólida que pueda unir esfuerzos, no trabajar en silos, Evite las duplicaciones y llene los vacíos de los demás. La plataforma ofrece una visión general de las ofertas de ayuda a las personas necesitadas en Oberhausen y conecta automáticamente a todos los agentes activos entre sí. El proceso de aplicación de este proyecto piloto tuvo que superar algunos obstáculos, como los de tipo administrativo con los que se encontraron otros socios: el proceso de obtener la aprobación de las autoridades y el traslado del presupuesto del proyecto piloto del ayuntamiento a la ONG, cuando se consideró más eficaz para la acción, llevó mucho tiempo. La aplicación se retrasó varias veces porque las reuniones solo podían celebrarse online y la coordinación a corto plazo a menudo solo era posible con retraso. El proyecto tiene un fuerte componente participativo de propiedad compartida por múltiples actores locales, así como la participación de migrantes como expertos, incluido el experto en TI que está detrás de la plataforma. El prototipo de la plataforma digital ya se ha creado y ahora entrará en una fase de pruebas de un mes, tras la cual se fijará la fecha oficial de lanzamiento. El Ayuntamiento de Oberhausen y kitev están difundiendo la plataforma entre diferentes profesionales, partes interesadas y la extensa comunidad local en diferentes reuniones online, físicas y eventos y utilizando sus diferentes canales de comunicación (página web institucional, redes sociales de ONG, etc.) así como los de algunos medios de comunicación (radio y periódicos locales).



CONCLUSIONES Y PRÓXIMOS PASOS PROPUESTOS:

- Los retrasos y las dificultades para financiar las acciones de un «proyecto piloto complicado/técnico» a un subcontratista externo han sido habituales en el proyecto EPIC y deberían abordarse como barreras a las innovaciones en el campo de la integración.
- La propia plataforma digital es un logro único, pero también lo es el proceso de creación conjunta llevado a cabo para desarrollarla, que fomenta la copropiedad de los distintos agentes implicados y sitúa en el centro del diseño a aquellos que potencialmente se beneficiarán de ella.

CERDEÑA, ITALIA

En un principio, Cerdeña tiene previsto poner a prueba una práctica del mercado laboral aplicada en la región de Gdansk: un portal público regional que pone directamente en contacto a trabajadores inmigrantes con empleadores locales, sin intermediarios ni empresas de trabajo temporal. Esta ambiciosa práctica, tanto para la región de Gdansk como para la de Cerdeña, parece cambiar las reglas del juego de la calidad del empleo y la igualdad de trato en el mercado laboral. Lamentablemente, el portal de Cerdeña existente, que debía adaptarse para gestionar también las cuestiones de empleo, resultó ser técnicamente demasiado complicado para modificarlo y adoptar esta nueva plataforma. Ante el nuevo reto encontrado y el contexto de la guerra en Ucrania, los socios de Cerdeña reajustan el proyecto piloto y consiguen finalmente realizar un gran número de actividades a través de un doble proyecto piloto:

En primer lugar, **«InPari per gli Ucraini» - (Juntos por los ucranianos)** es un proyecto piloto que los socios de EPIC han llevado a cabo en colaboración con el Comité Regional para la Emigración - CREI ACLI en Cerdeña y con el apoyo de un gran número de partes interesadas (ANOLF, AMAL, Blue Sardinia Asd, A.Doc., FAP ACLI, OCI, Spazi D'Ascolto, Mereu Autotrasporti, USUP). Ofrece a los refugiados ucranianos asesoramiento profesional, orientación e inscripción educativa, deportiva, artística y cultural, y apoyo psicológico a través de una serie de reuniones individuales, laboratorios y talleres semanales durante al menos 5 meses (duración del proyecto piloto), visitas guiadas mensuales y 3 cursos de italiano, en los que se han inscrito 44 niños refugiados, 71 mujeres refugiadas, niños de 2.ª generación y también niños sardos. Para la primavera de 2023, aproximadamente 300 refugiados han participado en estas actividades, donde los mediadores culturales de habla ucraniana desempeñaron un papel fundamental para garantizar la eliminación de las barreras tanto lingüísticas como culturales. Este proyecto piloto, al igual que otros ya



presentados, tenía como objetivo crear bajo un solo paraguas un sistema integral de apoyo a los refugiados con capacidad de aligerar y acelerar el proceso de integración para los recién llegados.

El segundo proyecto de Cerdeña **«Conoscere riconoscendosi - Teatri di vita» (Aprender conociéndose - Teatros de la vida)** es bastante singular en comparación con otros proyectos piloto de EPIC; en efecto, su objetivo es reducir las desigualdades que sufren los menores inmigrantes acompañados y no acompañados de entre 14 y 18 años que se encuentran bajo tutela, así como facilitar el aprendizaje del italiano y la inclusión educativa en la ciudad metropolitana de Cagliari y en el sur de Cerdeña. El coordinador artístico ha diseñado un programa basado en el mapa de la conciencia de David R. Hawkins, centrándose en la curación terapéutica y la sensibilización del potencial de los talleres de teatro. El grupo de jóvenes que participa en los talleres es muy diverso (principalmente de origen ucraniano, albanés, egipcio, palestino, tunecino y turco, pero también de otras procedencias) y tiene edades comprendidas entre los 15 y los 17 años. Dado que el proyecto va dirigido a los jóvenes, la mayoría de los cuales se encuentran en una situación muy vulnerable, los servicios sociales han participado estrechamente en todo el proceso, y la fase de planificación se ha prolongado bastante para garantizar que se abordaban adecuadamente las distintas necesidades y cuestiones éticas.

CONCLUSIONES Y PRÓXIMOS PASOS PROPUESTOS:

- Las intervenciones sistémicas y sistemáticas, como un portal del mercado laboral en una administración pública, son difíciles de transferir y aplicar debido a una serie de barreras, desde técnicas hasta el cuestionamiento del statu quo en los mercados laborales locales.
- Los proyectos piloto puestos en marcha son ricos e importantes, pero de menor escala y sostenibilidad a largo plazo.
- La cultura de "envolver" la integración en proyectos subcontratados a ONG parece prevalecer en muchas ciudades, pero esto a menudo aborda solo los efectos y no tanto las causas de la exclusión de los migrantes.
- La necesidad de que tanto las AL como las ONG realicen un trabajo complementario/ de colaboración en materia de integración (también dentro de los procesos financiados por proyectos), así como la necesidad de desarrollar herramientas para la inclusión sistémica de los migrantes, deberían abordarse al más alto nivel de las administraciones nacionales y de la UE.

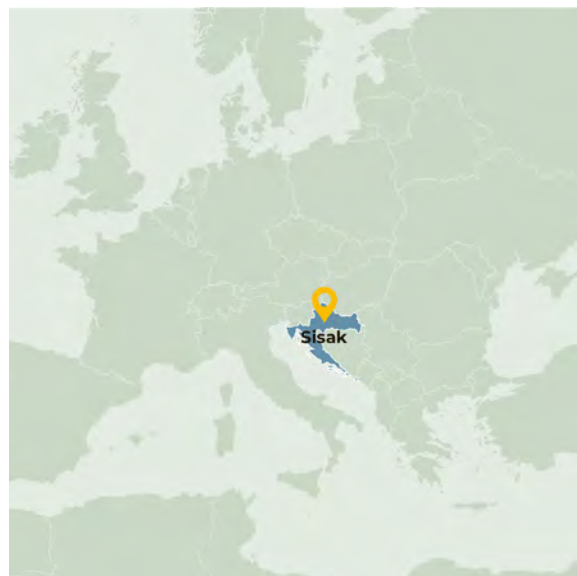


Por borikur.net / CC BY 2.0

Cerdeña

SISAK, CROACIA

El proyecto piloto **«Sisak Inclusivo»** dirigido por el municipio y su socio clave, la Agencia de Democracia Local (LDA, por sus siglas en inglés) Sisak, se llevó a cabo en colaboración con un amplio abanico de socios (asociados del JRS Croacia, Centro para el Diálogo Cultural, ONG Proyecto de Derechos Civiles de Sisak, Cruz Roja de Sisak, Biblioteca de la Ciudad de Sisak, Oficina de Empleo de Sisak). Tras un análisis de la investigación llevada a cabo por los actores mencionados sobre los migrantes en la ciudad, se descubrió que no había ningún ejemplo local de participación de los migrantes en ninguna labor de desarrollo comunitario, en la que pudieran contribuir activamente a crear actividades y participar en procesos de toma de decisiones de cualquier tipo, incluso sobre sus actividades de integración. Teniendo esto en cuenta, y reconociendo la necesidad de proporcionar apoyo en la búsqueda de empleo



a las personas que aún no entienden cómo funciona el mercado local, el proyecto piloto ofrece un apoyo bidireccional:

- Un conjunto de talleres educativos para aumentar las posibilidades de empleo de los migrantes en Sisak, a través de actividades de educación, apoyo y promoción.
- Desarrollar una red sostenible de acogida e integración a nivel local.

Este proyecto piloto tiene como objetivo presentar el camino, que permitirá a los migrantes aprender una nueva cultura, desarrollar sus capacidades, obtener empleo y ayudarlos a valerse por sí mismos, en lugar de depender de por vida de las ayudas del gobierno y otras organizaciones de ayuda humanitaria.

La ejecución de este proyecto tuvo cinco actividades principales en las que los migrantes recibieron formación para fortalecer su propio empleo y capacidades de ciudadanía activa. Más adelante, el proyecto piloto también creó un rincón temático en la biblioteca local con una oferta de calidad de libros en las lenguas de los inmigrantes y libros traducidos a las lenguas de los inmigrantes, realizó algunas actividades de intercambio cultural, como talleres para niños cuyos padres participan en actividades laborales, junto con otros niños, y un total de 5 eventos para inmigrantes y otros vecinos de Sisak en los que

se presentaron autores de países inmigrantes a partir de los libros adquiridos para el rincón temático. Después de esto, LDA Sisak anunció una licitación a principios de 2023 para emplear a un residente de origen migrante que trabajaría como mediador cultural para actuar como enlace entre la comunidad migrante y las actividades de la comunidad local nativa asegurando que se escuchen la voz y las necesidades de los migrantes y que las actividades se organicen de manera personalizada. Esta persona será empleada con un contrato de trabajo a tiempo completo con el socio del proyecto LDA Sisak.

Además, LDA Sisak está trabajando en contratar a coordinador local para la integración de los migrantes, también de origen migrante. Para este compromiso, se está desarrollando un Plan de Inserción Laboral (EIP, por sus siglas en inglés) para el nuevo empleado con el apoyo del JRS Croacia, que tiene una gran experiencia en la contratación de inmigrantes.

CONCLUSIONES Y PRÓXIMOS PASOS PROPUESTOS:

- El proyecto piloto tiene un fuerte componente de empoderamiento de los migrantes, así como de inclusión en el mercado laboral. Cerca de un centenar de personas se han beneficiado directamente de estas actividades, de las cuales alrededor de 50 eran recién llegados a Sisak y 10 de ellos empleadores.
- El Plan de Inserción Laboral (EIP), así como la experiencia de emplear a migrantes para puestos en el sector público son la buena práctica que puede beneficiar a otros territorios.





CAPÍTULO 05

ARMONIZACIÓN DE LAS POLÍTICAS

Aunque el proyecto ha seguido un planteamiento basado en el lugar para muchas de sus actividades, EPIC también tiene una fuerte dimensión comunitaria a través de la cual el intercambio transnacional de conocimientos se convierte en piedra angular para aprovechar las actividades que funcionan. Esto significa reunir a diversos agentes y partes interesadas locales, regionales y nacionales que, de un modo u otro, influyen en las políticas de inmigración o las aplican, y realizar una polinización cruzada para armonizar políticas y prácticas que puedan marcar la diferencia.

Con el fin de celebrar debates conjuntos y analizar el modo en que las distintas partes interesadas de toda Europa abordan cuestiones diferentes, aunque similares, en lo que respecta

a la integración de inmigrantes y refugiados, el proyecto ha permitido a las partes implicadas analizar a través de una lente más global su propio contexto y encontrar inspiración para diseñar nuevos enfoques gracias a las lecciones aprendidas.

La armonización de políticas a diferentes niveles también significa preparar nuevos servicios para el futuro teniendo en cuenta el conocimiento colectivo adquirido por diferentes actores nacionales e internacionales, haciéndolos más resilientes en caso de cambios rápidos o crisis.

Para combinar las dimensiones local y transnacional, EPIC abordó dos niveles de intervención a través de lo que denominamos las Redes Internacionales y Locales de trabajo.

REDES INTERNACIONALES DE TRABAJO

A nivel internacional, el proyecto pretendía crear una red de partes interesadas, como AL, ONG y OSC, que trabajasen juntas hacia una dirección política compartida, para fomentar la integración de los inmigrantes a nivel local. Para ello, las Redes Internacionales de Trabajo sirvieron de foro a través del cual los socios y las partes interesadas debaten iniciativas que pueden ponerse en marcha, compartiendo sus conocimientos y experiencia.

Las Redes Internacionales de Trabajo fueron, por tanto, una oportunidad para que los socios se reunieran y reflexionaran sobre vías comunes para la integración de los inmigrantes a nivel local, pero también para debatir con agentes externos sobre la armonización de políticas, la integración de proyectos y la cooperación entre agentes locales. Además, estos actos brindaron a todas las partes interesadas, AL y OSC implicadas la oportunidad de debatir los problemas y retos de la inmigración europea y preparar el terreno para la posibilidad de adoptar posiciones comunes y declaraciones políticas dirigidas a las instituciones europeas. Un ejemplo es el Memorando de Entendimiento que se explica a continuación.

En total, a lo largo del proyecto se organizaron 3 reuniones sobre Redes Internacionales de Trabajo: una en Sisak (Croacia), una vez finalizadas las actividades de observación profesional; otra en Amadora (Portugal), a mitad de los proyectos piloto; y otra en Gdansk (Polonia), coincidiendo con el evento final.

Red internacional de trabajo en Sisak

La primera edición de la Red Internacional de Trabajo tuvo lugar los días 9 y 10 de noviembre de 2021 en las ciudades croatas de Sisak y Zagreb. Debido a las buenas prácticas identificadas por el proyecto EPIC en estos territorios, el ángulo principal de la armonización política giró en torno a las oportunidades de vivienda para los recién llegados basadas en una asociación público-privada, así como a la forma de organizar actividades multiculturales en torno a las iniciativas de vivienda para que los pisos representen un nuevo hogar en una sociedad que acoge a los nuevos vecinos con los brazos abiertos.

El primer día, los socios del EPIC visitaron la ciudad de Sisak, a una hora de Zagreb, para reunirse con las partes interesadas locales.

Diferentes representantes de la municipalidad de Sisak y OSC y ONG locales se turnaron para explicar las actividades y servicios aplicados en el territorio para favorecer la inclusión social de los migrantes. Por ejemplo, un representante de la Oficina Central Estatal para la Reconstrucción y la Vivienda de Zagreb destacó los retos particulares derivados del terremoto ocurrido en 2020, que causó grandes daños materiales en la región, y las acciones puestas en marcha para crear unas condiciones seguras para el regreso de los hogares a las zonas afectadas, lo que implicó la reconstrucción y/o construcción de viviendas, la prestación de asistencia financiera y el alojamiento temporal. Por su parte, los representantes de la Cruz Roja de Sisak también presentaron el amplio repertorio de actividades que llevan a cabo, como la asistencia médica, educativa, administrativa, laboral y de bienestar social, el suministro de ropa, alimentos y material escolar, y la organización de talleres de intercambio cultural, así como las acciones conjuntas con la Municipalidad de Sisak para crear una residencia privada destinada a apoyar la inclusión de personas con protección internacional. Además, un representante del Centro para el Diálogo Cultural presentó sus actividades para dar la bienvenida a los recién llegados y los talleres para la integración económica y social en Sisak. Por último, los asistentes tuvieron la oportunidad de escuchar el testimonio de una persona recién llegada a Sisak, que puso de relieve la importancia de que tanto los nuevos residentes como las sociedades de acogida contrarresten los estereotipos negativos sobre migrantes y refugiados.

A continuación, los socios de EPIC fueron a visitar un piso accesible en el marco del programa de Servicios de Vivienda para Inmigrantes, acompañados por el Representante de la Oficina Central Estatal para la Reconstrucción y la Vivienda. Estos apartamentos están totalmente equipados y amueblados y proporcionan a las familias un lugar seguro donde vivir nada más llegar a la ciudad, lo que les permite instalarse adecuadamente. El alojamiento es gratuito, incluidos los servicios públicos, durante dos años, periodo que se considera suficiente



Vea el vídeo resumen de la Red Internacional de Trabajo en Sisak.



Figura 14. Socios de EPIC en una reunión del consorcio.

para que las familias puedan integrarse en el mercado laboral y la vida social de la ciudad y encontrar un nuevo hogar.

De vuelta a Zagreb por la tarde, los socios de EPIC participaron en una sesión de trabajo sobre narrativas, cuyo objetivo era conocer la planificación general de las ocho campañas locales de comunicación, así como intercambiar entre los socios posibles ideas y acciones que el consorcio deseara emprender a nivel de proyecto.

Red internacional de Trabajo en Amadora

El 28 de septiembre de 2022, EPIC reunió en Amadora (Portugal) a diversas partes interesadas en la integración social con motivo de su segunda Red Internacional de Trabajo. En esta ocasión, dado el contexto internacional fuertemente afectado por la invasión rusa de Ucrania, la armonización de políticas se centró en cómo pasar de una narrativa de crisis humanitarias a un enfoque estructural para la acogida e integración de migrantes que pueda capitalizar y aprovechar las lecciones aprendidas. Los participantes de toda Europa tuvieron la oportunidad de escuchar e interactuar con responsables políticos del ámbito local e internacional, como el Alcalde de Amadora, el DG de Migración y Asuntos de Interior de la CE o la OIM, y representantes de ONG y OSC de distintos países europeos que trabajan para que los servicios de integración para recién llegados sean más accesibles y sólidos.

«El éxito en la integración no llega sin un esfuerzo conjunto para dar respuesta a las necesidades emergentes, sobre todo cuando se trata de acoger a refugiados que llegan en

circunstancias inesperadas, como personas que huyen de guerras y conflictos, como ocurrió en 2015 y como ocurre ahora con la guerra de Ucrania», afirmó la alcaldesa de Amadora, Carla Tavares.

Sobre la importancia de contar con una plataforma internacional como el modelo que ofrece EPIC, añadió que **«comprometerse e intercambiar experiencias con otros territorios de toda Europa que están pasando por problemas similares y están poniendo en marcha procesos para dar respuestas es muy fructífero para que podamos conocer buenas prácticas que también podamos aplicar en nuestro territorio»**.

Finalmente, el público tuvo la oportunidad de escuchar los testimonios de quienes han emprendido un viaje con la esperanza de una vida mejor en Europa. Reflexionando sobre estos testimonios, así como sobre sus propias experiencias dando respuestas inmediatas a la más reciente crisis humanitaria, los expertos nacionales e internacionales de la mesa redonda de clausura de la conferencia, «¿Qué soluciones existen a nivel local y nacional para superar la emergencia?», concluyeron que la actual guerra en Ucrania y la rápida movilización desplegada por los Veintisiete demostraron cómo muchas de las barreras tradicionales existentes pueden eliminarse para acelerar el proceso cuando existe voluntad política.

El evento también llevó a los participantes a dos visitas de campo, que sirvieron como cierre del evento. El primero fue el "Proyecto 12-15", destinado a luchar contra el abandono escolar y a reducir significativamente el absentismo y el bajo rendimiento de los jóvenes

de entre 11 y 16 años, principalmente de origen inmigrante, que abandonaron los estudios o corren el riesgo de hacerlo.

La segunda, por su parte, tuvo lugar en el Centro Pedro Arrupe (CPA), inaugurado en 2006 para apoyar a los inmigrantes y refugiados sin hogar por el JRS. Con capacidad para 25 residentes, el CPA se creó en respuesta a una necesidad detectada por el JRS al hacer un seguimiento de muchos usuarios en situación de grave penuria económica. El CPA está abierto todo el día y realiza un seguimiento individualizado de cada residente, poniendo a su disposición un equipo técnico multidisciplinar, compuesto en parte por

antiguos residentes. En general, los objetivos son acompañar a las personas y familias en situación de emergencia hacia una autonomía sostenible mediante el acceso al mercado laboral, la plena ciudadanía y la vivienda para que puedan convertirse en parte integrante de la sociedad.



Vea el vídeo resumen de la Red Internacional de Trabajo en Amadora en la lista de reproducción de EPIC en YouTube.



Figura 15. Mesa redonda durante la Red Internacional de Trabajo en Amadora.

Red Internacional de Trabajo en Bruselas

La última Red Internacional de Trabajo se celebró los días 6 y 7 de junio de 2023 en Bruselas, Bélgica coincidiendo con la conferencia final del proyecto.

El acto sirvió para presentar los resultados del proyecto a un público más amplio, presentar a las AL que trabajan en la iniciativa y permitirles explicar la importancia y los retos de la integración en las distintas áreas clave identificadas y las buenas prácticas y recomendaciones conseguidas, así como para celebrar mesas redondas de debate entre responsables políticos y partes interesadas. Para maximizar el impacto de un enfoque ascendente, cada socio invitó a las partes interesadas locales con las que colaboró en actividades locales.

La Red Internacional de Trabajo en Bruselas representó también el acto final de la creación de una Comunidad de Interés, compuesta por grupos de trabajo que reúnen a partes interesadas y profesionales que trabajan tanto a nivel local como de la UE, con la intención de favorecer la aparición de políticas e iniciativas conjuntas en el ámbito de la migración y la integración. Los socios y las partes interesadas pudieron intercambiar opiniones a través de un espacio de mercado y una sesión de café mundial. La comunidad se mantendrá viva gracias a los continuos intercambios entre los socios y el centro de migraciones ALDA, con la idea de capitalizar estos esfuerzos para crear un sólido consorcio de partes interesadas con la posibilidad de redactar un nuevo proyecto sobre la materia.

REDES LOCALES DE TRABAJO

Las Redes Locales de Trabajo, organizadas en cada territorio objetivo del proyecto, tomaron diferentes formas: desde paneles de ciudadanos hasta grupos focales con expertos, consultas, mesas redondas y reuniones con comunidades y organizaciones de migrantes.

Estos actos brindaron a los socios del proyecto la ocasión de implicar a la población local y recabar la opinión de sus ciudadanos sobre las acciones concretas que estaban llevando a cabo, como los proyectos piloto y las campañas, para saber si estaban siguiendo la dirección adecuada para atender las necesidades sobre el terreno. La organización de este tipo de actos sirvió para garantizar la plena implicación en las actividades llevadas a cabo y apoyar el enfoque ascendente, en el que se basa el proyecto. Además, las Redes Locales de Trabajo constituyeron una ocasión para reflexionar en las comunidades sobre cómo mejorar la vida de los inmigrantes y su integración en la comunidad de acogida, y para debatir con los ciudadanos soluciones a la integración local ya existente. Las ONG asociadas desempeñaron un papel clave, ya que a menudo son interlocutores entre algunos grupos y la administración.

Debido a la pandemia de Covid-19 y a las restricciones derivadas, en las primeras fases del proyecto fue difícil para los socios tener contacto directo con los ciudadanos y la comunidad inmigrante e implicarlos activamente en las actividades, por lo que estos eventos también sirvieron para conocerse en persona y empezar a entablar relaciones más sólidas con ellos.

El objetivo último de las Redes Locales era, de hecho, mantener una mentalidad positiva hacia la integración y comprometerse con los ciudadanos para comprender cuáles son las necesidades y los retos que perciben en relación con la inclusión de los inmigrantes y proponer soluciones concretas a los problemas de integración existentes para que las autoridades locales las tengan en cuenta a la hora de proponer un cambio de política en la legislación local. En este sentido, al final del proyecto, todos los socios tendrán también la oportunidad de firmar el llamado Memorando de Entendimiento, un documento en el que se comprometen a aplicar algunas de las actividades del EPIC en su legislación local.

MEMORANDO DE ENTENDIMIENTO

Para que los servicios probados del proyecto sean sostenibles y promuevan cambios estructurales en su entorno local, los socios se comprometieron a firmar un Memorando de Entendimiento (MoU, por sus siglas en inglés) en el que se comprometen a participar en futuros proyectos compartidos para apoyar el intercambio de capacidades en materia de integración de inmigrantes, integrar proyectos piloto en sus marcos institucionales o promover cambios en la legislación local.

Los socios decidieron firmar este documento en la fase final del proyecto después de una reflexión exhaustiva sobre este viaje de 3 años. En concreto, con la firma del Memorando de Entendimiento, las AL participantes en el proyecto se comprometieron a:

- Comprometerse con la comunidad resultante de la Red Local de Trabajo, así como esforzarse por mantenerla viva y en crecimiento.
- Contribuir a la creación de un grupo de trabajo con ONG y partes interesadas locales, destinado a diseñar conjuntamente un plan de acción que identifique las medidas y los recursos financieros necesarios para garantizar la sostenibilidad de los impactos de las acciones piloto de EPIC y su posible seguimiento.
- Informar e implicar a las ONG en los procesos de elaboración de políticas relacionadas con la integración de las personas migrantes en el ámbito de la vivienda, el empleo, la educación, la inserción laboral o el apoyo jurídico y administrativo; y cooperar con las ONG y las partes interesadas para sensibilizar sobre la cuestión de la migración, luchar contra los discursos de odio y contrarrestar los prejuicios existentes entre los residentes sobre los recién llegados.

Por su parte, las ONG correspondientes se comprometieron a:

- Mantener contactos y ampliar la red local de partes interesadas que trabajan en la inclusión social de los inmigrantes y reforzar la cooperación con el municipio para responder de forma coordinada e integrada a las necesidades de los inmigrantes.
- Participar de forma activa en el diseño conjunto de un plan de acción para la sostenibilidad y la armonización política de



Figura 16. La vicealcaldesa de Ioánina en la Red Local de Trabajo EPIC.

los impactos de las acciones piloto EPIC y su posible seguimiento.

- Implicarse en el apoyo al municipio en los procesos de elaboración de políticas relacionadas con la acogida y la inclusión de los inmigrantes.
- Apoyar al municipio en la sensibilización sobre el problema de la inmigración, la lucha contra los discursos de odio y la lucha contra los prejuicios existentes entre los residentes sobre los recién llegados; y, por último, realizar un seguimiento de las repercusiones de la trayectoria de las Redes Locales de Trabajo y promover acciones futuras.

En última instancia, el objetivo del MoU es garantizar la sostenibilidad de los proyectos piloto, un éxito fundamental para EPIC, y favorecer el establecimiento de una red estable en el ámbito de la integración y la migración entre los participantes y posteriormente, gracias a los esfuerzos ya realizados durante las Redes Internacionales y Locales de trabajo.

La firma del MoU no se produjo sin que hubiera que superar algunos obstáculos,

como los relacionados con las esferas política y burocrática. Las autoridades locales tienen competencias limitadas a la hora de tomar decisiones sobre políticas relacionadas con la migración. Por lo tanto, el documento debía acordarse de forma que incluyera actividades que los firmantes pudieran aplicar eficazmente en su legislación local.

Además, otro problema surgió de las elecciones generales que tuvieron lugar en algunos de los municipios involucrados en el proyecto. En algunos casos, la elección de un nuevo alcalde condujo a un cambio en la orientación política y, en consecuencia, en la voluntad de las autoridades locales de implementar las actividades relacionadas con el proyecto piloto en su legislación. Para prevenir y superar estos obstáculos, ALDA, líder del proyecto, adoptó una estrategia basada en una serie de reuniones bilaterales con cada municipio, que tuvieron lugar a lo largo del último año de ejecución del proyecto, y se aseguró de mantener continuos contactos con cada AL y ONG correspondiente. De este modo, fue posible escuchar las preocupaciones y expectativas de todos y llegar a un acuerdo sobre el contenido del MoU y el compromiso que estaban dispuestos a asumir.



CAPÍTULO 06

CAMBIO DEL RELATO ACERCA DE LA MIGRACIÓN

INTRODUCCIÓN

Como parte del objetivo general del proyecto de abordar diversos retos relacionados con la migración, EPIC ha convertido en una actividad transversal clave para todos sus socios el análisis de cómo una comunicación adecuada puede erradicar ciertos prejuicios y desinformación entre la población local.

Tan necesario como comprender las principales dificultades a las que se enfrentan los recién llegados para acceder a los servicios de

integración y experimentar con enfoques innovadores que puedan eliminar eficazmente estas dificultades, es una comunicación adecuada en torno a ellas. La falta de información adecuada sobre aspectos como el funcionamiento de los servicios públicos y quién puede beneficiarse de ellos y de qué manera son a veces objeto de manipulación por parte de algunos agentes que quieren generar polémica y utilizar la inmigración como chivo expiatorio. Cuando los socios de EPIC decidieron probar nuevos servicios en sus ciudades para hacer más eficientes los procesos

de integración, quedó patente que tendríamos que hacer el esfuerzo de informarnos sobre cómo comunicar lo que hacíamos y por qué era necesario. A partir de la Formación Internacional sobre Medios de Comunicación y una serie de talleres participativos de seguimiento, se orientó a los socios para que desarrollaran una campaña narrativa alternativa, enfocada a los ciudadanos locales, para promover una información imparcial, equilibrada y basada en pruebas sobre la migración. AEIDL coordinó su trabajo, preparando un plan de acción y un calendario, organizando una serie de talleres participativos y brindando orientación y asesoramiento a los socios locales.

El documento Manual de Herramientas EPIC ofrece una visión general de los pasos seguidos durante el proceso de elaboración y ejecución de las campañas de comunicación.

En total, el trabajo preparatorio y de ejecución realizado para esta actividad ha durado aproximadamente un año y medio. En las páginas siguientes presentamos un retrato de lo que trataba cada campaña y los resultados obtenidos.



Acceso al manual de herramientas EPIC



Figura 17. Ponentes de Ucrania, Siria y Afganistán compartieron sus experiencias como refugiados durante una conferencia del proyecto.

**LAS 8 CAMPAÑAS
LOCALES DE EPIC ▶**



ALCORCÓN: #SAMEDREAM (#MISMOSUEÑO)

Enfoque temático

Discursos dañinos contra los menores extranjeros no acompañados (los llamados MENA en español - son niños, niñas y adolescentes migrantes menores de 18 años que están separados de sus padres y que no están bajo el cuidado de ningún adulto). Gran parte del creciente relato contra los niños y adolescentes se basa en la tergiversación de la realidad. Algunos medios de comunicación, partidos políticos y asociaciones civiles han tratado de alarmar a la sociedad sobre el peligro que representan los MENA. Sin embargo, muchas de estas informaciones han sido desmentidas por ser falsas para manipular a la opinión pública contra los menores extranjeros.

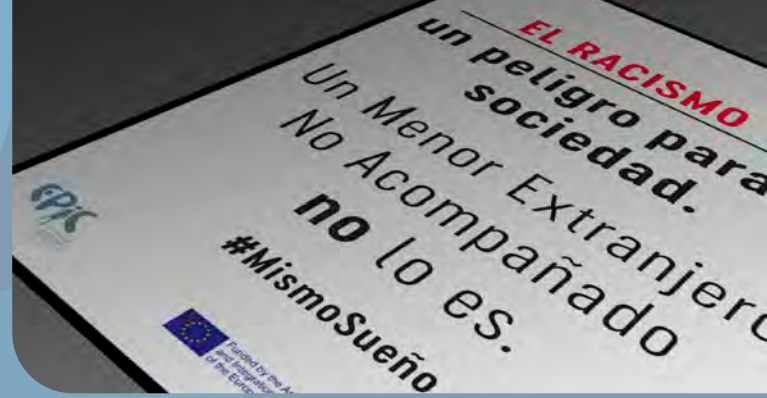


Figura 18. Ejemplos de carteles realizados por los participantes de los talleres de campaña en Alcorcón

Objetivos

- Cambiar la percepción negativa que los jóvenes y la sociedad puedan tener sobre los MENA.
- Concienciar sobre las noticias falsas y cómo actuar contra ellas.
- Empoderar a los jóvenes menores no acompañados extranjeros para que den forma a una narrativa sobre ellos.

Participante en la campaña

Solidaridad Sin Fronteras (SSF), ONG en Alcorcón (Madrid, España).

Público objetivo

Padres con hijos de 12 a 22 años y adultos jóvenes en Alcorcón (Madrid, España).

Eslogan y mensajes clave

#SameDream (#MismoSueño)

- A pesar de las diferencias culturales, al final del día, queremos lo mismo en la vida.
- El hecho de que los MENAs sean menores extranjeros no acompañados no implica ninguna amenaza. Necesitan apoyo, igual que ocurre con los menores nacionales cuando no tienen a sus padres con ellos. Son un colectivo vulnerable que necesita protección especial, apoyo y empatía.

La campaña estuvo presente en la Feria Regional de ocio infantil y juvenil (Juvenalia), que reúne a organizaciones sociales, centros educativos y jóvenes, donde SSF realizó una actividad para abordar las actitudes y comportamientos discriminatorios entre los jóvenes. Era el momento adecuado para poner a prueba la campaña #SameDream, reflexionando sobre la realidad de los MENA con jóvenes y algunos profesionales y probando la actividad de crear un cartel con narrativas contrarias al odio hacia los MENA.

La campaña se lanzó oficialmente tanto física como en línea el 16 de diciembre de 2022 en un acto presencial, con motivo de la conmemoración del Día Internacional del Migrante. SSF, en colaboración con la Mediación Intercultural del Ayuntamiento de Alcorcón y otras OSC, organizó un evento en Alcorcón para presentar la campaña #MismoSueño a través de diferentes debates, un vídeo y una actividad participativa en la que se animaba a los asistentes a reflexionar sobre varios mensajes en torno al debate de los MENA y proponer otros discursos alternativos que les parecieran más acertados. Tras la actividad, SSF organizó una mesa redonda con representantes de organizaciones de inmigrantes en la que también intervinieron inmigrantes para comentar la realidad de las personas migrantes en el municipio, sus necesidades, obstáculos y retos a los que se enfrentan. Cada semana se publicaban en las redes sociales distintos carteles con mensajes extraídos del evento.

La última fase de la campaña fue la creación de un vídeo con los materiales de la actividad participativa realizada durante el acto de lanzamiento de la campaña y su difusión a través de distintos canales. El Ayuntamiento de Alcorcón ha recogido la información recibida de las actividades de la campaña para mejorar sus propios servicios y proponer nuevas iniciativas en el municipio para hacer frente a la discriminación basada en el origen. Para ello, SSF creó y difundió un sitio web en el que se presentaba inicialmente la campaña <https://nodiscrimina.wixsite.com/concurso/campa%C3%B1a>

El sitio web muestra el desarrollo de la campaña MismoSueño y todos los materiales producidos.



La campaña local de narrativa alternativa de EPIC en Alcorcón en la web de EPIC



BRESCIA: JUNTOS MEJOR (MEGLIOVICINI)



Figura 19. Un autobús que realiza diferentes rutas en la ciudad de Brescia con el cartel de la campaña MEGLIOVICINI.

Enfoque temático

Combatir los estereotipos en los vecinos multiculturales para conseguir más oportunidades de vivienda para los inmigrantes. La campaña de comunicación local llevada a cabo por el municipio de Brescia y ADL Zavidovici pretendía abordar las dificultades a las que se enfrentan los recién llegados cuando intentan alquilar pisos privados debido a los estereotipos y a la reticencia de algunos vecinos a alquilar o vivir cerca de recién llegados. Esta campaña invita a los ciudadanos a tener menos miedo de lo que no conocen y a estar más abiertos a descubrirlo y a comprobar lo interesante que puede ser mezclarse con culturas, orígenes y tradiciones diferentes.

Objetivos

- Apoyar las actividades que el Ayuntamiento de Brescia está promoviendo para mejorar las soluciones de vivienda para los ciudadanos de origen migrante.
- Promover un discurso positivo sobre ser vecinos de migrantes, apoyando la difusión de mensajes positivos e historias reales de convivencia pacífica.
- Promover la integración de los inmigrantes a nivel local, empezando por la unidad de vivienda, pero también como una oportunidad para el conocimiento y la ayuda mutuos.
- Transformar el miedo al «otro» en ganas de descubrir al otro.

Público objetivo

Ciudadanos, tanto locales como recién llegados, que vivan en el barrio en el que se llevará a cabo el proyecto piloto. Barrio de Borgo Trento y barrio de Don Bosco.

Participantes en la campaña

El municipio de Brescia y la ONG ADL Zavidovici, Italia.

Eslogan y mensajes clave

#megliovicini/mejorcercia

Representa la idea de que hay que volver a estar cerca, dejando de lado los miedos a conocer gente e invitando al público a compartir lo que más les gusta y estar abiertos a descubrir lo interesante que puede ser conocer a sus vecinos sin quedar encasillados en los estereotipos.

La campaña ha logrado principalmente dos tipos de resultados.

En primer lugar, la producción de un gran número de materiales de comunicación (banner con el lema de la campaña, folletos, viñetas, prospectos, infografías, etc.) difundidos en algunos puntos estratégicos de la ciudad y a través de grupos de Facebook y canales de YouTube para informar sobre los objetivos y actividades de la campaña y comprometer al público en actividades futuras. Cabe destacar aquí los autobuses públicos que recorren la ciudad con los carteles de la campaña que permitieron aumentar su visibilidad

Y en segundo lugar, se organizaron una serie de eventos de sensibilización y creación de redes. En la primavera de 2022, se llevaron a cabo dos eventos de la campaña en los barrios de Borgo Trento y Don Bosco, en los que participaron asociaciones locales, representantes municipales, comunidades religiosas y partes interesadas locales. Se presentó la campaña, y algunos participantes pudieron compartir con el resto del público sus historias positivas de

vivir en un entorno multicultural, junto con la degustación de comida y bebida para que la gente conversara entre sí.

Los promotores de la campaña organizaron un último evento público el 19 de mayo, con motivo del Día Internacional de la Convivencia en Paz -celebrado con la proyección de la película «All of Us», de Pierre Pirard-, tras la presentación de la campaña lanzada por los socios de EPIC en Brescia.



La campaña local de relatos alternativos de EPIC en Brescia en la web de EPIC



GDANSK: GARANTIZAR EL DERECHO A LA EDUCACIÓN PARA TODOS LOS NIÑOS



Figura 20. Imagen de un taller organizado por EPIC

Enfoque temático

Desafíos educativos en Polonia como resultado de la guerra en Ucrania.

Los menores refugiados representan más del 40 % de todos los refugiados en Polonia. Incluso antes de que estallara la guerra, la enseñanza y la integración de los alumnos ucranianos ya planteaban un desafío para las escuelas polacas. Ese reto se vio desbordado cuando el número de personas en busca de refugio se duplicó con creces en 2022. En este contexto, se ha observado que cerca de la mitad de

los niños no estaban matriculados en escuelas polacas, y continuaban con una educación online vinculada a Ucrania. Sin embargo, los expertos en educación y psicología infantil advierten del gran riesgo de que los niños reciban una educación paralela, de que aumenten las lagunas cognitivas y, en definitiva, del alto riesgo de que se produzca una «generación perdida» a medida que la guerra se perpetúe en el tiempo. Al mismo tiempo, las escuelas polacas están tan desbordadas con el número de alumnos que ya albergan que existe el consenso de que no quieren admitir a más niños.

Participante en la campaña

Asociación Metropolitana de Gdansk, directores de escuelas polacas (promotores), padres de refugiados, instituciones educativas, instituciones de ayuda social y ONG que trabajan con refugiados.

Público objetivo

Responsables políticos, opinión pública polaca, padres refugiados cuyos hijos no están incluidos en el sistema educativo.

Objetivos

El seminario y la campaña querían abrir el debate sobre la necesidad de la educación obligatoria para todos los niños refugiados y concienciar sobre las consecuencias negativas que puede tener para ellos y para la sociedad de acogida quedar fuera del sistema oficial a largo plazo.

Eslogan y mensajes clave

La educación es clave para todos y cada uno de los niños.

El primer resultado de esta campaña fue la celebración de una serie de reuniones, primero entre autoridades públicas, organizaciones internacionales y ONG que trabajan con refugiados y directores de centros escolares, desde finales de 2022 hasta la primavera de 2023, para incidir en la importancia de que todos los niños asistan a la escuela y en las graves consecuencias de no garantizarlo. Al tratarse de una cuestión tan complicada y delicada, los esfuerzos de la campaña consistieron en incidir todo lo posible mediante reuniones cara a cara con socios y partes interesadas para empezar a encontrar un terreno común y avanzar con un plan.

En segundo lugar, se organizaron algunas reuniones de sensibilización con padres refugiados cuyos hijos no estaban en el sistema educativo para animarles a matricular a sus hijos.

Dado el particular contexto que se vive en Polonia, la campaña continúa una vez finalizado el proyecto EPIC, por lo que en los próximos meses se evaluará el impacto que han tenido los intentos de concienciación de la Asociación Metropolitana de Gdansk.



La campaña local de relatos alternativos de EPIC en Gdansk en la web de EPIC



IOÁNINA: «+ΕΡΓΑΣΙΑ» ESFUERZO CONJUNTO PARA LA INCLUSIÓN SOCIAL DE REFUGIADOS Y MIGRANTES EN EL MERCADO LABORAL



Figura 21. Imagen del vídeo promocional de la campaña en Ioánina.

Enfoque temático

El Ayuntamiento de Ioánina (Mol) desarrolló una campaña en torno a la falta de información sobre los recursos disponibles y cómo beneficia esto a la sociedad local en su conjunto. [Se necesitaron esfuerzos conjuntos entre todos los departamentos implicados del Mol (por ejemplo, los departamentos administrativo, jurídico, financiero e informático) y los medios de comunicación (periódicos, cadenas de televisión y sitios web locales) para coordinar las actividades y optimizar los resultados.

Objetivos

El objetivo principal era dar a conocer a la población local, y sobre todo a los refugiados, los migrantes y las partes interesadas locales, los servicios diseñados y puestos en marcha por el Mol para abordar las dificultades administrativas a las que se enfrentan las comunidades migrantes locales a la hora de incorporarse al mercado laboral local.

Esto también está relacionado con el segundo objetivo sobre cómo abordar dichas dificultades y, por lo tanto, hacer un esfuerzo conjunto para acelerar la integración laboral de los inmigrantes y refugiados en Ioánina beneficia, en última instancia, a la ciudad en su conjunto.

Los socios eran conscientes de que había que esforzarse por 1) comunicar mejor los servicios para hacerlos más accesibles a los posibles beneficiarios, así como 2) que la población local en general debe entender mejor cómo la integración de los servicios contribuye a construir una ciudad más próspera para todos, evitando la información sesgada y las percepciones equivocadas que pueden desencadenar discriminaciones o discursos de odio.

Participante en la campaña

El Ayuntamiento de Ioánina (Mol), Grecia.

Público objetivo

Inmigrantes, refugiados, solicitantes de asilo que viven en Ioánina y buscan trabajo.
Partes interesadas del Mol.
La comunidad local.

Eslogan y mensajes clave

"+Εργασία": Esfuerzo conjunto para la inclusión social de refugiados e inmigrantes en el mercado laboral

Tras el lanzamiento de la campaña en junio de 2022 (con un comunicado de prensa en el sitio oficial del Mol, carteles en los medios de comunicación y lugares públicos locales, anuncios de televisión, folletos y banners) más personas tuvieron conocimiento del proyecto EPIC y de los servicios de consultoría prestados por el orientador laboral y el asesor fiscal durante la ejecución de nuestro Proyecto Piloto "+Εργασία". En diciembre, cuando se concluyó «+Εργασία», 81 personas habían sido atendidas y se habían beneficiado de los servicios prestados. El viernes 23 de septiembre de 2022, se llevó a cabo una conferencia pública titulada «Cuestiones actuales de integración social de los inmigrantes y refugiados» en el Multicentro Cultural «Δημ. Χατζής». La conferencia sirvió para concienciar a la comunidad local sobre los problemas actuales de la integración de inmigrantes/refugiados e informarles sobre los programas de integración social puestos en

marcha por el municipio de Ioánina, los campamentos públicos y privados y las organizaciones sociales que operan en la región.

La conferencia está disponible en el siguiente enlace: https://youtu.be/q_yjKbfYbk8



La campaña local de relatos alternativos de EPIC en Ioánina en la web de EPIC



LISBOA: ¿Y SI FUERA YO?

Objetivos

- Abordar los comentarios de odio o desinformación más comunes que muchos ciudadanos tienen sobre los refugiados que llegan a Portugal.
- Informar a la sociedad civil sobre los costes de convertirse en refugiado, no solo económicos sino también psicológicos: crear empatía y respeto.
- Concienciar a la gente de que no es una elección fácil, de que es dura, de que la sociedad civil no sufraga para que la gente viva cómodamente para siempre y de que el viaje dista mucho de terminar una vez que se llega al nuevo país.



Figura 22. Imagen de la conferencia de clausura de la campaña en Lisboa.

Enfoque temático

Concienciar a la población local de lo que significa para los refugiados dejarlo todo atrás y de cómo la pérdida nunca se reparará del todo.

Eslogan y mensajes clave

¿Y si fuera yo? Todos disfrutamos de las reuniones familiares, nuestra libertad de elección y expresión, nuestros amigos... ¿Qué pasaría si me viera obligado a dejar todo eso atrás para llegar a un albergue, sin saber si alguna vez volvería a tener todo eso?

Participante en la campaña

JRS Portugal

Público objetivo

- Personas que aunque no expresan odio hacia el tema de la migración no tienen mucha información al respecto.
- Personas que están claramente en contra de la migración, ya sea porque creen en los estereotipos o simplemente porque son muy nacionalistas.
- Posibles socios, que tal vez no conozcan el trabajo del JRS en Portugal y que podrían desempeñar un papel estratégico a la hora de facilitar la integración de las personas a las que atienden a diario.

A finales de 2022 se diseñó una campaña en las redes sociales con la ayuda de una agencia especializada en asuntos sociales para invitar al público a reflexionar sobre las dificultades a las que se enfrentan los refugiados tras verse obligados a dejarlo todo atrás, trasladando el discurso desde una perspectiva económica a un enfoque centrado en el ser humano. En el primer trimestre de 2023 se difundieron fotos, banners, testimonios en vídeo difundidos en YouTube y diferentes publicaciones informativas para lanzar la campaña, sensibilizar y generar impulso hacia el evento público.

La campaña «¿Y si fuera yo?» se difundió ampliamente con noticias publicadas sobre ella en distintas plataformas, como las siguientes publicaciones:

- <https://agencia.ecclesia.pt/portal/events/jrs-portugal-migrantes-partilham-testemunhos-no-encerramento-da-campanha-e-se-fosse-eu/>
- <https://setemargens.com/campanha-do-jrs-chega-ao-fim-com-testemunhos-de-migrantes/>
- <https://www.netthings.pt/2023/02/E-se-fosse-eu-campanha-tenta-sensibilizar-portugueses-sobre-situacao-dos-migrantes.html>

- <https://www.briefing.pt/2023/02/01/a-jrs-da-movimento-aos-refugiados/>

El evento de clausura de la campaña «Y si fuera yo» quiso aumentar la concienciación sobre la condición vulnerable de los migrantes. En el acto, diversas iniciativas locales y, lo que es más importante, migrantes y refugiados, compartieron historias e iniciativas muy inspiradoras en el contexto de la integración de los migrantes en Portugal y se asumieron algunos compromisos para seguir colaborando.



La campaña local de relatos alternativos de EPIC en Lisboa en la web de EPIC



OBERHAUSEN: LA VIDA EN OBERHAUSEN

Enfoque temático

La campaña narrativa alternativa local llevada a cabo por los socios de EPIC kitev, y el Ayuntamiento de Oberhausen quiere abordar la desigualdad «percibida» entre los residentes de Oberhausen. Con el aumento de las nuevas llegadas, los refugiados comenzaron a ser percibidos erróneamente por un grupo creciente de personas como una amenaza para su propia prosperidad. El tema de la campaña también está directamente relacionado con el proyecto piloto de una plataforma digital que reúne todos los servicios y ofertas de ayuda de Oberhausen. La campaña sirve para apoyar este mensaje del proyecto piloto y crear una sensación de ayuda.



Figura 23. Imagen del anuncio de la campaña local en la fachada de la estación de tren.

Objetivos

- Garantizar la accesibilidad de grupos muy diversos, en ocasiones marginados, a los servicios existentes en Oberhausen a través de una plataforma digital única para todos.
- Crear un sentimiento de grupo o comunidad entre las iniciativas participantes, para estar más abiertos a la cooperación.
- Desmontar las percepciones erróneas sobre los recién llegados a Oberhausen.

Participante en la campaña

El **municipio de Oberhausen** y **kitev**.

Público objetivo

Residentes de Oberhausen de diferentes orígenes.

Eslogan y mensajes clave

¡Oberhausen tiene mucho que ofrecer!

Obtendrá las ayudas que conoce. Le explicamos cómo.

¿Desea ponerse en marcha? Le indicamos cómo.

La campaña ha supuesto la creación de una red de apoyo en torno al desarrollo de la plataforma digital y las campañas locales, gracias al número de reuniones internas organizadas por los socios de EPIC en Oberhausen con numerosas iniciativas locales diferentes y el grupo destinatario. Se pretende que estos esfuerzos den sus frutos para que los resultados de la campaña sean más visibles y la red de apoyo sea sostenible y colabore más allá del proyecto.

Instalación artística muy visible con la identidad y la información de la campaña: Durante varios días consecutivos, hacia el atardecer, se proyectó una proyección con los lemas de la campaña Life in Oberhausen en tres lugares diferentes del centro de la ciudad. En la fachada exterior de la torre de la estación se veía una proyección que, debido a su tamaño, se podía ver más allá de la explanada de la estación. Una segunda proyección atrajo principalmente la atención de los transeúntes en la estación principal de trenes y se podía ver en el interior de la cafetería junto a la entrada principal del vestíbulo de la estación. Una tercera proyección tuvo lugar a la misma hora en un supermercado reconvertido del centro, cerca de la calle más comercial. La proyección se colocó en los monitores de los escaparates del supermercado e inspira a los viandantes a detenerse.

Los eventos culturales y de trabajo en red organizados por la campaña han reunido a las personas, como el taller de lanzamiento de la campaña, el e Insta-Walk llevado a cabo en relación con la actividad de uso de espráis en las aceras y plazas del centro de la ciudad, donde se pidió a un cierto número de participantes que tomaran fotos de la acción y la publicaran en su cuenta de Instagram con el hashtag apropiado. Una vez lanzada oficialmente la plataforma digital, kitev y el Ayuntamiento de Oberhausen organizaron un acto de trabajo en red local para aglutinar a todas las iniciativas que cooperan en la ciudad, así como a los distintos grupos objetivo.

La campaña también obtuvo mucha visibilidad a través de diferentes canales de las redes sociales (Facebook e Instagram). En la página web de la administración municipal y de kitev apareció un texto anunciando la campaña, que también se publicó en varios periódicos locales.



La campaña local de relatos alternativos de EPIC en Oberhausen en la web de EPIC



CERDEÑA: NADIE ES AJENO A LA HUMANIDAD (NESSUNO È STRANIERO ALL'UMANITÀ)



Figura 24. Se ofrecieron paneles para los mensajes y la identidad visual de la campaña a los ciudadanos en diferentes espacios públicos de Cerdeña.

Objetivos

Contrarrestar el discurso de odio y las narrativas contra la migración, para promover la integración de las personas con antecedentes migratorios en las sociedades de acogida en la región italiana de Cerdeña.

Informar a una amplia audiencia sobre el valor añadido de la migración para las sociedades de acogida, mostrando el proceso de integración de las personas con antecedentes migratorios en las sociedades de acogida.

Enfoque temático

El valor añadido de las sociedades diversas y la necesidad de respetarse mutuamente

Participantes en la campaña

La Región de Cerdeña y la cooperativa social **Studio e Progetto 2**.

Público objetivo

Ciudadanos de diferentes orígenes en ciudades históricas de la región de Cerdeña.

Eslogan y mensajes clave

Nadie es ajeno a la humanidad / Nessuno è straniero all'umanità

La campaña se dividió en cinco eventos, cada uno coincidiendo con un día internacional significativo en 2022. Al utilizar los espacios públicos, cada evento fue una oportunidad para conectarse y motivar a la comunidad local, generar entusiasmo y concienciar sobre los desafíos que afrontan los migrantes en Cerdeña.

El primer acto, celebrado en marzo, el Día Internacional de la Mujer, utilizó el lema «Vivir libres, libres para vivir» para denunciar la discriminación y los prejuicios específicos a los que se enfrentan las mujeres migrantes. En esta ocasión, la Consejera de Trabajo, Alessandra Zedda, pronunció un discurso en el que expresó su apoyo a las mujeres migrantes y pidió que se redoblen los esfuerzos para su inclusión a todos los niveles, para trabajar contra todas las formas de violencia y a favor de los derechos y la libertad. El acto público se celebró en la ciudad de Cagliari, por las calles del centro, donde los voluntarios se reunieron con unos 600 visitantes y se repartieron 300 postales y 300 marcapáginas de la campaña. Las publicaciones sobre la campaña para este día alcanzaron casi las 10 000 visitas en el periódico/página web regional.

En mayo, el Día Internacional de los Trabajadores, la campaña transmitió el mensaje: «¿La explotación laboral anula la dignidad humana?». La campaña se lanzó simultáneamente en varias ciudades de la región, como Cagliari, Sassari, Iglesias, Pula y San Giovanni Suergiu. Giunta Solinas, Presidenta de la Región, se dirigió a todos los trabajadores, independientemente de su sexo, edad o nacionalidad, destacando la necesidad de crear una sociedad integradora que reconozca la contribución de todos. Se repartieron cerca de 2500 marcadores entre los participantes.

En octubre, la campaña se desarrolló con motivo de dos días internacionales significativos: el Día Internacional de la No Violencia

y el Día Internacional contra la Trata de Seres Humanos. En el Día Internacional de la No Violencia, la campaña difundió el lema «Nadie es ajeno a la humanidad». Estudiantes de secundaria participaron en un concurso sobre el tema de la explotación laboral, como parte de un esfuerzo más amplio de la Región por promover una cultura de no violencia y sensibilizar a los ciudadanos, especialmente a la generación más joven. En el Día Internacional contra la Trata de Seres Humanos, la campaña «La civilización no admite cadenas» pretendía combatir los estereotipos, los prejuicios, el discurso del odio y las narrativas contrarias a la inmigración. Se repartieron 5000 marcapáginas, y el lema y los folletos de la campaña se colocaron y repartieron en el transporte público de las ciudades de Cagliari, Sassari, Nuoro y Olbia.

En diciembre, el Día Internacional de los Derechos Humanos, la campaña transmitió el mensaje «Iguales en dignidad y derechos». Esta iniciativa contó con la participación de estudiantes de secundaria en una mesa redonda sobre derechos humanos, y el Presidente de la Región de Cerdeña reafirmó su compromiso de promover y defender los derechos humanos. El objetivo de la campaña era reducir la desigualdad, promover la igualdad y respetar las diferencias para construir una sociedad más equitativa y sostenible.



La campaña local de relatos alternativos de EPIC en Cerdeña en la web de EPIC



SISAK: ¡CONÓCEME!



Figura 25. Los materiales con los eslóganes creados por los alumnos se entregan a la escuela.

Enfoque temático

Empatía entre alumnos de colegios multiculturales independientemente de sus diferencias. Como esta campaña iba dirigida específicamente a los niños, no se centró en la migración, sino en cómo podemos ser diferentes en muchos aspectos y seguir disfrutando juntos. Se hizo intencionadamente para que los alumnos inmigrantes no fueran el objeto de las actividades, sino que participaran igualmente en ellas.

Objetivos

Fortalecer en los alumnos de una escuela de Sisak (de 1.º a 8.º curso) los valores universales de respeto, solidaridad e igualdad con el propósito de que traten a sus compañeros con respeto y reflexionen juntos sobre cómo pueden apoyarse mutuamente en su vida cotidiana.

Participante en la campaña

El Municipio de Sisak y el JRS Croacia.

Público objetivo

Alumnos de la escuela primaria «Braća Bobetko» de Sisak, donde estudian la mayoría de los niños inmigrantes en Sisak.

Eslogan y mensajes clave

¡Conóceme! Podemos parecer diferentes, pero en realidad, todos somos iguales y apoyándonos mutuamente podemos ser más felices y divertirnos más.

La campaña comenzó con una serie de actividades en la escuela objeto de la campaña, donde aproximadamente 100 estudiantes fueron invitados a dibujar imágenes y escribir los mensajes que se les ocurrieron después de reflexionar sobre la presentación de la campaña realizada por el equipo. Esos diseños se convertirían en el tema y la base de la campaña. Por lo tanto, un resultado muy significativo es el hecho de que se animó a los alumnos a idear una frase positiva que se convirtió en el eslogan de la campaña, con mensajes sobre la importancia de ayudar a los compañeros de muchas formas posibles, la importancia de ser aceptado a pesar de ser diferente, desarrollar amistades, etc.

Tras las sesiones con los niños, organizadas en estrecha colaboración por el Ayuntamiento de Sisak, el JRS Croacia y la Escuela Primaria de Braća Bobetko, los socios entregaron todos los materiales a una organización externa y, juntos, elaboraron un gran número de materiales educativos y de comunicación que se han repartido entre todos los alumnos de la escuela para continuar con la sensibilización tras la campaña. Estos materiales incluyen diferentes dispositivos para que los alumnos jueguen, rompecabezas, tarjetas, esponjas, marcapáginas ecológicos y grandes carteles con los mensajes y dibujos de la campaña.

Cuando todo el material para la campaña estuvo listo, se entregó a la escuela para que organizara una serie de talleres y actividades con los alumnos para concienciarlos de que aceptaran y ayudaran a los niños migrantes. Como el grupo objetivo son los niños, dimos lo mejor de nosotros para que el material para la campaña local fuese muy moderno, digital e interesante para la generación más joven. Los medios de comunicación locales cubrieron el bonito momento en que Grad Sisak entregó el material a la escuela.



La campaña local de narrativa alternativa de EPIC en Sisak en la web de EPIC



CONCLUSIONES

Aunque la integración de los inmigrantes es actualmente un objetivo primordial de las agendas de los responsables políticos, la mayoría de los datos y pruebas existentes se limitan al ámbito nacional. No obstante, la integración de los migrantes sigue siendo un fenómeno que afecta y se ve profundamente afectado por la dinámica local. Comprender más en detalle las características locales, mediante un análisis en profundidad de las dimensiones políticas, jurídicas e institucionales, así como las opiniones percibidas de la ciudadanía local, tanto a nivel local como de red, fue esencial para el desarrollo y la ejecución positivos de las actividades del proyecto, como las campañas locales y los proyectos piloto.

El análisis inicial realizado en el primer año del proyecto, en 2020, subraya la importancia de reconocer la diversidad de las trayectorias migratorias y de «integración», su dimensión

subjetiva y emocional, más allá de los marcos globales, rígidos y, en última instancia, racistas.

El diseño de las políticas y las prácticas de apoyo deberían reflejar este hecho, pasando de la imposición de trayectorias lineales de «integración» a la eliminación de los obstáculos a la igualdad urbana. El análisis evidencia además la colonialidad (la permanencia de patrones coloniales) de la actual noción de la política y el relato de la integración y propone marcos alternativos que se centran en la vida urbana colectiva. Si bien la investigación sobre migración ha abogado por esto durante mucho tiempo, la política y la práctica en la UE continúan enmarcadas por una idea de integración que sigue siendo problemática. Para cambiar esta situación, las instituciones y organizaciones pueden trabajar en la creación conjunta de su propio léxico descolonizado para describir y abordar la «integración» de los inmigrantes en términos de igualdad urbana.

La complejidad del contexto global en el que el proyecto lleva más de tres años navegando ha supuesto importantes modificaciones en los planes iniciales, obligando en determinados momentos a dar respuesta a necesidades urgentes imprevisibles y a reorientar el curso del proyecto posteriormente.

La guerra y la posterior crisis de refugiados en Ucrania también han demostrado cómo gran parte de los esfuerzos para proporcionar una respuesta inmediata recaen sobre las ONG y la buena voluntad de la sociedad civil.

Además de los retos imprevistos experimentados en los últimos años, EPIC partió de la idea fundamental de que las ciudades y regiones de la UE han estado lidiando con problemas de migración durante muchos años, algunos durante más o menos tiempo, pero la naturaleza de los desafíos es muy a menudo similar y, por lo tanto, las ciudades podrían (y deberían) aprender unas de otras para gestionar esos desafíos de la manera más efectiva tanto para los migrantes como para las sociedades de acogida, para convertirlos en un conjunto homogéneo.

El proceso de creación de capacidades del proyecto permitió ese proceso de aprendizaje mutuo y puso de manifiesto que trabajar en una práctica concreta que se transferirá, en este caso a través de la observación del trabajo, parece ser una idea de cooperación mucho mejor que las visitas de estudio «tradicionales» que ofrecen una visión general de la práctica de integración, lo que permite establecer una cultura de cooperación y genera efectos a largo plazo. Sin embargo, esta transferencia de prácticas puede suponer un desafío debido a muchos factores: aspectos administrativos concretos de cada territorio que suponen una barrera u otras prioridades que pueden surgir en un contexto migratorio muy dinámico.

La intuición innovadora y correcta de EPIC sobre la necesidad de unir a las AL y las ONG, como dos actores complementarios que se necesitan y fortalecen mutuamente, no está exenta de desafíos. A menudo observamos una dinámica de poder en las comunidades locales en la que las ONG dependen de las decisiones del gobierno local y no siempre tienen suficiente poder para desafiar el *modus operandi* local en torno a la integración. Mientras que la innovación dentro de la administración pública, en el caso de EPIC de probar un nuevo servicio o lanzar una campaña local, puede encontrar cierta resistencia.

EPIC también ha demostrado que las administraciones locales y las ONG tienen que desarrollar capacidades de enfoque

participativo para la integración, como la cooperación con los migrantes en la participación, el empoderamiento y la creación conjunta de actividades destinadas a brindarles apoyo. Por otra parte, no hay que olvidar los recursos y el hecho de que la gestión de las numerosas dificultades que experimentan los migrantes se concede a un grupo muy limitado de personas. El EPIC ha demostrado que la mayoría de las administraciones públicas carecen de una estructura específica de gestión de las migraciones, sino más bien de un proyecto encargado a una ONG, que durará mientras se disponga de fondos externos y puede no tener continuidad una vez finalizado el proyecto. **Las administraciones públicas deberían estudiar la posibilidad de transformar sus prácticas y hacer de la integración un servicio transversal, en lugar de colocar a los inmigrantes en un sistema «paralelo/separado» de servicios, lo que lamentablemente podría conducir a más exclusión y discriminación.**

La guerra de Ucrania y la rápida movilización desplegada por los veintisiete países de la UE demostraron cómo muchas de las barreras tradicionales existentes pueden eliminarse para acelerar el proceso cuando existe voluntad política. Ahora que se han desplegado nuevos mecanismos con este fin, está por ver si los países están dispuestos a establecer un mecanismo de emergencia basado en las lecciones aprendidas que suponga una respuesta más eficaz y rápida a una crisis imprevista y, en última instancia, a una respuesta humanitaria más integrada y a un posterior proceso de integración en el que los recién llegados puedan acceder a los servicios y espacios urbanos en los que residen.

Estamos seguros de que los proyectos piloto previstos en EPIC tienen y tendrán una muy buena repercusión en la comunidad local. **El reto pendiente es la capacidad de introducir un cambio que permita a los inmigrantes ser parte integrante de las comunidades, y no (únicamente) beneficiarios de servicios de ayuda y mano de obra para un mercado laboral envejecido como el nuestro.** Para que se produzca este cambio estructural, todos tenemos un papel que desempeñar. Es cierto que las autoridades locales y las ONG son las antenas finales que aplican las políticas nacionales y, por tanto, las que responden a las soluciones inmediatas. Pero no debemos asumir que dicha responsabilidad de integrar a los recién llegados termina ahí. Como algunas de las campañas locales de EPIC han comunicado, la integración comienza en nuestros barrios, en nuestras escuelas y en nuestras casas. Es responsabilidad de todos hacer de nuestras ciudades lugares inclusivos para vivir.

LISTA DE ACRÓNIMOS

ADL Z	ADL ZAVIDOVICI - Associazione per l'Ambasciata della Democrazia Locale a Zavidovici Onlus – Impresa Sociale
AEIDL	Asociación Europea para la Innovación en el Desarrollo Local
ALDA	Asociación Europea para la Democracia Local
AMIF	Fondo de Asilo, Migración e Integración de la Unión Europea
CDD	Centro para el Diálogo Cultural
CSO	Oganización de la Sociedad Civil
EPIC	Plataforma Europea de Ciudades Integradoras
UE	Unión Europea
JRS	Servicio Jesuita a Refugiados
AL	Autoridad Local
LDA	Agencia para la Democracia Local
MoI	Municipio de Ioánina
MoU	Memorando de Entendimiento
ONG	Organización no gubernamental
PP	Proyecto piloto
Q&A	Preguntas y respuestas
SSF	Solidaridad sin Fronteras
UCL	University College de Londres
WP	Paquete de trabajo

