



Solidaridad Sin Fronteras

MEMORIA INSTITUCIONAL

SOLIDARIDAD SIN
FRONTERAS

Construyendo un mundo
más justo

*"Por un mundo donde seamos socialmente iguales,
humanamente diferentes y totalmente libres."*

Rosa Luxemburgo

www.ssf.org.es



Solidaridad Sin Fronteras
Memoria Institucional – Actualizada Marzo 2021
Todos los derechos reservados
www.ssf.org.es
info@ssf.org.es

SUMARIO – Memoria Institucional SSF

1. QUIÉNES SOMOS	2
2. NUESTRA FILOSOFÍA	2
3. NUESTRO TRABAJO	4
Áreas de Actuación en Solidaridad Sin Fronteras (SSF).....	4
Nuestra forma de trabajo.....	5
Intervención sociolaboral y educativa.....	5
Proyectos Europeos.....	5
Cooperación y educación para el desarrollo.....	5
Participación.....	6
Consultoría e investigación.....	6
4. LÍNEAS ESTRATÉGICAS DE SSF (2021)	7
5. NUESTROS PROYECTOS	8
Proyectos de Acción Social.....	8
PROYECTOS DE ACCIÓN SOCIAL EN EJECUCIÓN.....	9
PROYECTOS DE ACCIÓN SOCIAL EJECUTADOS.....	11
Proyectos Europeos.....	13
PROYECTOS EUROPEOS EN EJECUCIÓN.....	13
PROYECTOS EUROPEOS EJECUTADOS POR SSF.....	18
Proyectos de Cooperación para el Desarrollo.....	22
PROYECTOS DE COOPERACIÓN EN EJECUCIÓN.....	22
PROYECTOS DE COOPERACIÓN EJECUTADOS.....	22
5. INVESTIGACIÓN Y FORMACIÓN	24
6. VOLUNTARIADO	26
Colaboraciones de Voluntariado con SSF.....	27
7. ALIANZAS ESTRATÉGICAS Y SOCIOS	27
REDES A LAS QUE PERTENECEMOS.....	28
CONVENIOS DE COLABORACIÓN.....	29
INSTITUCIONES Y ORGANIZACIONES CON LAS QUE COLABORAMOS.....	30
8. REDES SOCIALES Y MEDIOS	32
9. PARTICIPA Y COLABORA	33
Hazte Socio/a.....	33
Hazte Voluntario/a.....	33
Empresas Solidarias.....	33
10. NUESTROS FINANCIADORES	34

1. QUIÉNES SOMOS



SOLIDARIDAD SIN FRONTERAS (SSF) es una ONGD constituida en 2009, fundada por profesionales multidisciplinares de diferentes nacionalidades, inscrita en la Agencia Española de Cooperación Internacional para el Desarrollo (AECID) y en otras administraciones públicas a nivel local, nacional e internacional.

En estos 11 años de trayectoria **SSF se ha posicionado como ONGD de referencia en el área de integración, inmigración, interculturalidad, juventud y la educación para el desarrollo**, tanto en la esfera local y nacional como en el ámbito

internacional, a nivel europeo, en el área del Mediterráneo y en América Latina.

En el ámbito local destaca su actuación en proyectos de acción social, cubriendo intervenciones directas y prestando un servicio integral a la población inmigrante, jóvenes, menores, mayores y colectivos en riesgo de exclusión.

Asimismo, a nivel nacional e internacional, SSF trabaja en red con otras entidades públicas y privadas en acciones interdisciplinares e interrelacionadas de educación al desarrollo, destinadas a favorecer un cambio social a través de la incidencia política, la sensibilización, la formación y la investigación aplicada.

Nuestra labor a nivel nacional e internacional nos permite ofrecer una extensa experiencia en el diseño de metodologías y herramientas innovadoras en muy diversos ámbitos, como el educativo, sanitario, el de atención a personas migrantes, refugiadas y solicitantes de asilo, juventud, mujeres, entre otros grupos vulnerables, que pueden ser de gran utilidad para el sector público, el privado y el tercer sector.

2. NUESTRA FILOSOFÍA

Misión

Promover la **integración e inclusión de la población en riesgo de exclusión social** con proyectos de intervención y en cooperación con otras organizaciones públicas y privadas.

Visión

Solidaridad Sin Fronteras quiere convertirse en una **entidad de referencia a nivel nacional e internacional** en la integración e inclusión de la población en riesgo de exclusión social.

Objetivos

1. Promover **la inclusión social** y el bienestar de **todas las personas** independientemente de su edad, origen social, cultura, género u otras características individuales.
2. Fomentar la **cohesión social** entre las personas y las diferentes sociedades.
3. Fomentar el **derecho a la educación y la libertad de enseñanza**.
4. Impulsar la **participación social y política** de todas las personas independientemente de su edad, origen social, cultura, género u otras características individuales.
5. **Cooperar en el desarrollo y bienestar** de la población más desfavorecida.

Principios y valores:

No discriminación

Solidaridad

Igualdad

Tolerancia

Compromiso Individual

Proximidad

ÁREAS DE TRABAJO



Solidaridad Sin Fronteras



INTERVENCIÓN SOCIOLABORAL Y EDUCATIVA

- Atención individual y grupal en **orientación para el empleo de colectivos vulnerables**.
- Intervención social en **centros educativos**.
- **Asesoría jurídica** en extranjería y protección internacional.



PROYECTOS EUROPEOS

Participación y coordinación de proyectos Erasmus +, AMIF, ISFP, REC, y Europe for Citizens

- Proyectos para **personas adultas**.
- Proyectos para **juventud**.



COOPERACIÓN Y EDUCACIÓN PARA EL DESARROLLO

- Proyectos de **cooperación al desarrollo**.
- Acciones de **educación para el desarrollo**.



PARTICIPACIÓN

- Voluntariado
- Sensibilización
- Fomento de la participación social.
- Acciones de Responsabilidad Social Corporativa con empresas.



CONSULTORIA E INVESTIGACIÓN

- Investigación en diversas áreas.
- Formación a profesionales del sector.
- Servicios a empresas: **Asesoramiento de bonificaciones y preselección de candidatos para empresas y elaboración de Planes de Igualdad**.

3. NUESTRO TRABAJO

Áreas de Actuación en Solidaridad Sin Fronteras (SSF)

Solidaridad Sin Fronteras se compone de un grupo de profesionales altamente formados y con gran experiencia en los ámbitos de la acción social, la defensa de poblaciones vulnerables, la asesoría jurídica y la cooperación internacional. Nuestro **perfil es multidisciplinario**, y estamos plenamente comprometidos con nuestro trabajo y motivados para ayudar a las poblaciones que más la necesitan.

Desde sus distintas especialidades, los expertos a nivel internacional que integran SSF aportan con su trabajo interdisciplinario una visión abierta y amplia, que repercute y enriquece cada una de las acciones desarrolladas.

La estructura de trabajo de Solidaridad Sin Fronteras se orienta a facilitar los procesos y optimizar el funcionamiento de la organización. Somos un equipo de trabajo interdisciplinar y multitarea, formado por técnicos, coordinadores de área, voluntarios, especialistas nacionales e internacionales y el personal directivo. El organigrama de SSF **se compone de las siguientes áreas**: Intervención sociolaboral y educativa; Proyectos Europeos, Cooperación y Educación para el Desarrollo; Participación y Consultoría e Investigación.

Además, SSF cuenta con una Junta Directiva, una Asamblea General de socios, un equipo de trabajo permanente y un especializado grupo de colaboradores.

SOLIDARIDAD SIN FRONTERAS (SSF)

www.ssf.org.es

Nuestra forma de trabajo

Intervención sociolaboral y educativa

En el ámbito de la intervención sociolaboral y educativa SSF busca lograr los siguientes objetivos:

- Propiciar la **cohesión social** entre personas y las **diferentes sociedades** como pilar básico de la **construcción de una sociedad más justa y equitativa**.
- Favorecer la **integración social** de las personas pertenecientes a los **colectivos más vulnerables** de la sociedad, a través de la formación, el empoderamiento y el acceso a las Tecnologías de la Información y la Comunicación, entre otras.
- Favorecer y potenciar la **igualdad de oportunidades, integración y no discriminación** de las personas más desfavorecidas a través del acceso y uso de la información.
- Proveer **asistencia jurídica a las personas más desfavorecidas**, especialmente migrantes, desempleadas, mujeres, jóvenes, etc.
- Propiciar el **acceso a la educación de los más desfavorecidos**, personas en riesgo de exclusión por razones físicas, sociales, económicas o culturales, como medio de cambio social, justicia y diálogo entre culturas.
- Promoción de los **valores constitucionales** y de la igualdad de oportunidades,
- Desarrollar proyectos que combatan la discriminación y **conductas xenófobas o racistas, especialmente en el ámbito educativo**; que doten de más herramientas a esta población de cara al futuro, por medio de programas de *mentoring social* y de liderazgo; y que faciliten su participación social y política.
- Proporcionar **las mejores metodologías y técnicas de intervención** para esta población, enfocándose en los colectivos más desfavorecidos (desempleados/as, jóvenes migrantes, minorías, etc.), sirviéndonos de las **buenas prácticas adquiridas en nuestros proyectos europeos**.

Proyectos Europeos

En el marco de consecución de la misión de SSF a nivel europeo, se pueden destacar los siguientes objetivos institucionales:

- Participar en **proyectos de ámbito europeo** como medio para **mejorar la cualificación de profesionales** en distintos ámbitos (educación, salud, acción social, trabajo con poblaciones vulnerables), y para acercar a la población residente en España las potencialidades del proyecto europeo.
- Destacar como **organización de referencia** para el envío, acogida y coordinación de voluntarios y voluntarias para el **Servicio Voluntario Europeo (SVE)** en el marco del programa Erasmus +, aprovechando para ello las ventajas comparativas de SSF en este ámbito.
- **Promover la ciudadanía europea** especialmente en la juventud, así como el *networking* europeo y **compartir buenas prácticas** entre trabajadores/as, administraciones públicas y otras entidades.

Cooperación y educación para el desarrollo

- Orientar y estimular el **desarrollo** integral humano y **sostenible de las comunidades y pueblos del Sur**, mediante la ejecución de todo tipo de actividades, proyectos y programas relacionadas con el **fomento de la solidaridad** entre los pueblos, la defensa y promoción de los **derechos humanos, y la cooperación para desarrollo**, incluidos entre otros, los ámbitos de la Educación para el Desarrollo, el Fortalecimiento Institucional, Desarrollo productivo, etc., como ONGD especializada en el área.

- Promocionar, desarrollar y consolidar **proyectos de codesarrollo** con los países y pueblos del Sur, a fin de favorecer **la integración** de las comunidades beneficiarias y la **mejora de las instituciones** y **sociedad civil** de estos países.
- Establecer cauces para aprovechar las sinergias entre las políticas de inmigración y las políticas de cooperación para el **desarrollo entre los países**.
- **Mejorar las condiciones de vida** de la infancia, las familias y las comunidades de los países más desfavorecidos.
- Impulsar acciones de **Ayuda Humanitaria**, la prevención de desastres ayuda de emergencia y de reconstrucción.

Participación

- Promoción del **voluntariado social**.
- **Fomentar el voluntariado** como manera de a la sociedad en el cambio social, especialmente **a la juventud**.
- Fomentar **el deporte y la cultura** en las sociedades.
- Propiciar **acciones de Responsabilidad Social Corporativa con empresas**, a través de nuestros proyectos de inclusión sociolaboral, donaciones y actividades solidarias.

Consultoría e investigación

En el marco de la labor de incidencia política, fundamentalmente en colaboración con organizaciones nacionales e internacionales, se pueden destacar los siguientes objetivos institucionales:

- Realizar **consultorías e investigaciones en diversas áreas**, principalmente en cuestiones de igualdad de género, convivencia, cohesión social y migraciones.
- Realizar **investigaciones, acciones y campañas** de incidencia para la **opinión pública** que fomenten los principios de la interculturalidad y la tolerancia.
- **Mejorar la imagen** pública de la **inmigración** y la **lucha contra la discriminación** social y laboral de las y los migrantes.



4. LÍNEAS ESTRATÉGICAS DE SSF (2021)

Desde SSF somos conscientes de los cambios rápidos en la sociedad y por ello tratamos de adaptarnos y mejorar al mismo ritmo. Nuestro objetivo es **promover y defender los derechos e intereses de las personas y grupos de exclusión social y laboral en España**, Europa y beneficiarios de la cooperación internacional. Para lograrlo seguiremos las siguientes líneas de actuación, sin dejar fuera otras posibilidades que puedan surgir:

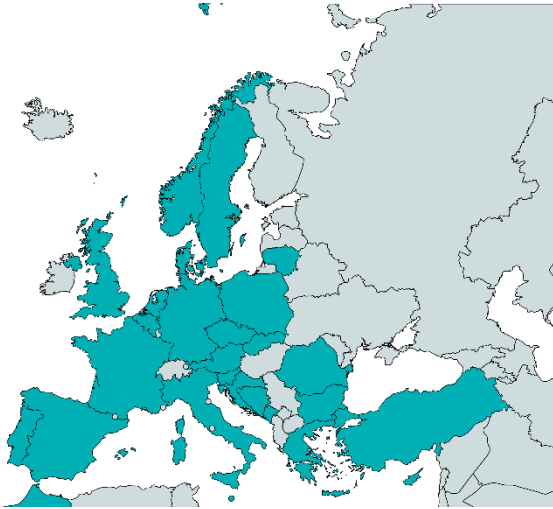
- Queremos dar respuesta a las necesidades y expectativas de los grupos objeto de nuestra misión, y para ello **fortaleceremos la participación de todas las personas implicadas en los servicios de la entidad**, de forma que ellas construyan con nosotras. También incrementaremos y mejoraremos las atenciones individuales y grupales de nuestros beneficiarios bajo una visión transversal de intervención.
- Para cumplir esa primera línea también necesitamos mejorar internamente como institución, y para lograrlo **mejoraremos los planes de formación interna y externa, y actualizaremos, mejoraremos recursos**, para conseguir mayor calidad en la gestión. Del mismo modo potenciaremos el sistema de comunicación interna que refuerce la información y la misión SSF en España y Bolivia.
- Como queremos seguir trabajando por muchos años, también **mejoraremos nuestra estrategia de sostenibilidad**, apuntalando los procesos de implantación de nuevas estrategias institucionales de crecimiento e innovación y de sostenibilidad económica de la entidad, también mediante la diversificación de fuentes de financiación que permita estructurar el desarrollo de SSF a medio y largo plazo.
- Para nosotras es importante seguir siendo transparentes, por lo que **mejoraremos los procesos de medición y análisis**. Además, **fortaleceremos la transparencia de recursos**, rendición de cuentas y buenas prácticas de SSF.
- También **incrementar la participación de SSF en nuestro entorno y sociedad**, y para ello **mejoraremos la comunicación externa, sus canales y estrategias**, así como estableceremos más alianzas institucionales y expandiremos las redes nacionales e internacionales. Esto nos permitirá afianzar una imagen reconocida y valorada en nuestro ámbito de actuación.
- Por último, queremos **ofrecer más oportunidades a las sociedades** de las que formamos parte, así que impulsaremos el desarrollo de apoyos a las personas que permitan su participación en la sociedad. Por ejemplo, a través del **fortalecimiento del papel del voluntariado** como espacio de intercambio social y medio para incidir en la sociedad.

Sabemos que son propósitos ambiciosos, pero la mejora constante es la energía que nos mueve.

¿Te mueves con nosotras?

5. NUESTROS PROYECTOS

Solidaridad Sin Fronteras desarrolla proyectos en los **ámbitos local, regional e internacional**.



A continuación, se detallan los proyectos en ejecución o ya ejecutados por SSF, delimitados por estas líneas de actuación: **acción social, proyectos europeos y cooperación para el desarrollo**.

Proyectos de Acción Social

Desde su fundación Solidaridad Sin Fronteras ha tenido como prioridad el **desarrollo de proyectos que dieran soluciones a los principales problemas que afectan a las poblaciones vulnerables en la Comunidad de Madrid**. Cientos de personas se benefician cada año de intervenciones directas en los diversos centros gestionados SSF en España, de la mano de las administraciones públicas y de los socios estratégicos en Europa. SSF desarrolla proyectos locales, regionales y europeos para la mejora de las condiciones de vida, empoderamiento e inserción social y laboral de mujeres, hombres, jóvenes, personas mayores, minorías étnicas y población en riesgo de exclusión social.

El objetivo a largo plazo es que los centros de SSF no estén siempre gestionados por la

ayuda parcial de proyectos europeos y regionales, sino que, cuando la situación económica y social lo permita, los centros y los servicios profesionales pasen la tutela completa del Estado, formando parte de la red pública de servicios sociales.



Estos programas sirven de punto de referencia de SSF y, al mismo tiempo, visibilizan y potencian el resto del trabajo que realiza SSF.

En las acciones de integración e inmigración es fundamental para la organización fortalecer nuestro posicionamiento en la Comunidad de Madrid, tanto en el involucramiento de administraciones públicas locales y voluntariado como en lo mediático. La estrategia en este punto consiste en consolidar y expandir la implementación de estrategias europeas creadas por SSF con otras entidades expertas de Europa para la aplicación de procesos de integración social, laboral y ciudadana de manera más holística y profesional, en consonancia con las prioridades estratégicas del **Plan De Integración De Inmigrantes De La Comunidad De Madrid 2017-2021**.

A continuación detallamos los proyectos de acción social que implementamos en la actualidad, así como los proyectos identificados con las mejores prácticas de la organización.

PROYECTOS DE ACCIÓN SOCIAL EN EJECUCIÓN

Proyecto de Intervención Educativa “Entre Iguales” 2021

“Entre Iguales” es un proyecto de inclusión social que pretende **sensibilizar y empoderar a la población de la Corona Sur Metropolitana de la Comunidad de Madrid en temas relacionados con la igualdad de trato, respeto, tolerancia y contra toda forma de discriminación**, así como capacitarla en temas de derechos y deberes sociales y políticos, para fomentar la integración y cohesión social.

Durante todo el año 2021 se fomentará la participación de las personas beneficiarias, se utilizarán metodologías innovadoras, el *mentoring social* y la educación no formal para aumentar la comprensión de la diversidad y mejorar su integración social.

El proyecto, en su cuarta edición, está financiado por la Dirección General de Servicios Sociales e Integración Social de la Comunidad de Madrid, de quien **obtuvo la mejor valoración de la convocatoria**. Durante las tres ediciones previas se ha trabajado con 2.700 personas.

Personas destinatarias: Jóvenes en centros educativos y toda la población en general.



Proyecto de Inserción Laboral “Alfaro” 2021

ALFARO EMPLEO se dirige a **fomentar la inclusión sociolaboral de personas en situación de vulnerabilidad social en los municipios del Sur de la Comunidad de Madrid**, la mayoría de ellos **perceptores de la Renta Mínima de Inserción**, a través de

itinerarios personalizados de inserción. El proyecto favorecerá la empleabilidad de estas personas potenciando la adquisición y mejora de habilidades personales y sociolaborales y facilitando su acceso al mercado de trabajo. Se desarrollarán actividades grupales y tutorías individuales, así como acciones de intermediación laboral y prospección empresarial.

El proyecto **está en ejecución** desde **enero de 2018** y se encuentra en **su cuarta fase**. Entre la primera, segunda y tercera fases se ha atendido a un total de **906 personas**.

Personas destinatarias: Perceptoras de Renta Mínima de Inserción, paradas de larga duración y con una situación de especial vulnerabilidad.



Proyecto de Inserción Laboral “Avanzando” 2020

“Avanzando” es un proyecto de inclusión sociolaboral, que pretende **fortalecer la inclusión social activa y la autonomía personal de las personas en situación de vulnerabilidad** en el municipio de Alcorcón y otros municipios de la Corona Sur Metropolitana de la Comunidad de Madrid a través del empleo, la formación y la participación social. Para ello se plantean una serie de acciones para mejorar su empleabilidad y su inserción laboral, y desarrollar y reconocer sus habilidades sociales y laborales mediante formación presencial.

El proyecto “Avanzando”, iniciado en **enero de 2019**, se encuentra en su **segunda edición**. Este proyecto está financiado por la Consejería de Políticas Sociales, Familias, Igualdad y

Natalidad de la Comunidad de Madrid. En la primera fase se atendieron a un total de **214 personas**.

La ejecución de la segunda fase del proyecto se ha prolongado hasta abril de 2021.

Personas destinatarias: Jóvenes, mujeres y hombres > 45 años, personas migrantes regulares e irregulares y solicitantes de asilo.

El proyecto se ha extendido hasta Abril de 2021.



Proyecto de Inserción Laboral de personas con discapacidad 2021

Durante el año 2021 se implementará un proyecto de inserción sociolaboral destinado a **personas con discapacidad**.

Con este proyecto se intenta **favorecer la inclusión sociolaboral de las personas con discapacidad física, sensorial e intelectual en el municipio de Alcorcón**, fomentando su empleabilidad, autonomía e igualdad de oportunidades.

Personas destinatarias: Personas con certificado de discapacidad > 33% residentes en el municipio de Alcorcón

Proyecto de Inserción Laboral “IncluSur” 2020

Proyecto de inserción sociolaboral en colaboración con el Ayuntamiento de Alcorcón y la Comunidad de Madrid para **personas con discapacidad en la Corona Sur Metropolitana**.

El objetivo de este proyecto es **favorecer la inclusión sociolaboral de las personas que**

tienen el certificado de discapacidad y residen en el municipio de Alcorcón y otros municipios de la Corona Sur Metropolitana de la Comunidad de Madrid, mediante la elaboración de itinerarios personalizados de inserción a través de citas individuales y talleres grupales que favorezcan la igualdad de oportunidades en estas personas.

Personas destinatarias: Personas con certificado de discapacidad > 33% procedentes de la Corona Sur Metropolitana de la Comunidad de Madrid.

El proyecto se ha extendido hasta Abril de 2021. Hasta el momento se ha atendido a un total de 38 personas.

Proyecto de Intervención Social “Acepta +” 2020

El proyecto Acepta + tiene como objetivo **proveer un servicio de atención individual y colectiva a la población LGTBI+ de la Corona Sur Metropolitana (CSM) de la Comunidad de Madrid** para su empoderamiento y la prevención e intervención de problemas que afecten a la población LGTBI+, así como sensibilizar a la población de la CSM de la CAM en el conocimiento sobre identidad sexual y estereotipos de género, derechos sociales y políticos del colectivo LGTBI+ y contra toda forma de violencia o discriminación hacia la población LGTBI+.

Personas destinatarias: Personas LGTBI+ en atención individual y toda la población en general para su concienciación.

El proyecto se ha extendido hasta Abril de 2021.

Proyecto de Acogida “Madrid Sur En Red” 2014-2021

El Proyecto "Madrid Sur en Red" tiene como objetivo **favorecer y potenciar la acogida de la población extranjera residente en el municipio de Alcorcón y municipios aledaños**, en lo que se refiere tanto a la integración socio-laboral como cívica, mediante acciones de orientación y asesoramiento legal individual y grupal en materia de extranjería, acciones de orientación socio-laboral y acciones que fomenten el conocimiento sobre derechos y obligaciones recogidos en la Constitución Española y las leyes en la zona sur de Madrid. Este proyecto es fruto de la

experiencia adquirida desde el 2012 por el área de inmigración de SSF con colectivos en riesgo de exclusión social en la Corona Metropolitana Sur de la Comunidad de Madrid.

Personas destinatarias: Población migrante.

Proyecto “De la mano” 2021

El proyecto “De la mano” tiene como objetivo **favorecer la inclusión sociolaboral de las personas con discapacidad física e intelectual** en el municipio de Alcorcón, fomentando su empleabilidad, sus competencias profesionales, la autonomía personal y la igualdad de oportunidades.

PROYECTOS DE ACCIÓN SOCIAL EJECUTADOS

Proyecto de Inserción Laboral “Más Empleo” 2019 - 2020

Más Empleo es un proyecto de inserción sociolaboral iniciado en su primera edición en octubre de 2019 con el apoyo de **obra social “la Caixa”** destinado a **personas con discapacidad**.

Con este proyecto se intenta **favorecer la inclusión sociolaboral de las personas con discapacidad física, sensorial e intelectual en el municipio de Alcorcón**, fomentando su empleabilidad, autonomía e igualdad de oportunidades.

Personas destinatarias: Personas con certificado de discapacidad > 33% residentes en el municipio de Alcorcón

Proyecto “RespectAccepta” (2020)

Este proyecto consistió en la **impartición de talleres en centros educativos** del municipio de Leganés, para conseguir los siguientes objetivos: Promover la inclusión social y el bienestar de todas las personas independientemente de sus características; fomentar la cohesión social entre las personas y las diferentes sociedades; fomentar el derecho a la educación y la libertad de enseñanza; impulsar la participación social y política de todas las personas independientemente de su edad, origen social, cultura, género u otras características

individuales; cooperar en el desarrollo y bienestar de la población más desfavorecida”.

Proyecto de Empleo “Adalid” (2018)

Proyecto que fue dirigido a **impulsar la inclusión laboral de jóvenes en situación de vulnerabilidad social en el municipio de Alcorcón**. Se atendieron a más de 200 personas, de las cuales **95 lograron su inserción laboral**.

Proyecto de Empleo “De la Mano” (2018-2020)

El Proyecto “De la Mano” es un proyecto que se ha ejecutado de 2018 a 2020. Tuvo como objetivo **favorecer la inclusión sociolaboral de las personas con discapacidad física e intelectual** en el municipio de Alcorcón, fomentando su empleabilidad, sus competencias profesionales, la autonomía personal y la igualdad de oportunidades. Gracias al proyecto “De la Mano”, **se atendieron a 35 personas** con discapacidad física e intelectual en el municipio. El proyecto fue financiado por la **Concejalía de Discapacidad del Ayuntamiento de Alcorcón**.

Proyecto “Interdiversidad” (2018)

“Interdiversidad” es un proyecto regional que tuvo como objetivo **favorecer la inclusión social de jóvenes de entre 14 y 30 años** que residían en la Corona Sur Metropolitana de la Comunidad de Madrid a través de acciones que fomentaron la convivencia en la diversidad social y cultural, la participación social en los ámbitos educativo y deportivo. El proyecto se ejecutó en 2018 y fue **financiado por la Dirección General de Servicios Sociales e Integración Social**.

Proyecto “Servicio Integral a Menores y Familias” (2014-2017)

El Proyecto intervino con familias y menores de edad, mediante un servicio profesional mediante el cual se dio respuesta a situaciones de especial vulnerabilidad y exclusión social de las familias y menores de origen inmigrante en el **municipio de Leganés y municipios aledaños**.

Proyecto “Creación de Comunidades Autofinanciadas (CAF) (2013-2015)

Proyecto que se puso en marcha para fomentar el ahorro y el microcrédito, fondos rotatorios de crédito dirigidos a familias inmigrantes.

Proyecto de Sensibilización y prevención contra la Discriminación y la Violencia de Género en la corona Sur de Madrid (2014)

Proyecto que trabajó en la sensibilización y prevención contra la Discriminación y la Violencia de Género en la Corona Sur de Madrid.

Intervención Transversal para la integración de familias inmigrantes (2012-2014)

Proyecto de intervención social que puso en marcha una asesoría especializada en materia de extranjería y derecho laboral, que realizó procesos de inserción administrativa y socio laboral.

Proyecto “Integración en Red” (2013)

Proyecto realizado en 2013 para favorecer y potenciar la integración socio-laboral y cívica de la población extranjera residente en los municipios de las **coronas sur y oeste de la Comunidad de Madrid**.

Proyecto Mujeres en Leganés “Mujeres en y para la Integración” (2013 – 2019)

Este proyecto tuvo como objetivo fomentar e impulsar la formación y liderazgo de mujeres de diferentes orígenes residentes **en el Municipio de Leganés**.

Proyecto de Sensibilización y Prevención contra la Discriminación y la Violencia de Género. Corona Sur de Madrid (2012)

Proyecto que fue orientado a la sensibilización y prevención a través de acciones sociales con mujeres de 16 nacionalidades distintas, con la colaboración de la empresa OCIOGIM de la **Universidad Complutense de Madrid**.

Proyectos Europeos

Para Solidaridad Sin Fronteras **la dimensión europea es fundamental**, puesto que en los proyectos europeos en los que participamos - ya sea como coordinadores o como socios- aportamos nuestra experiencia en el trabajo con las poblaciones más vulnerables y sobre todo **aprendemos y nos capacitamos en las mejores prácticas, metodologías y herramientas para poder ofrecer las mejores soluciones** a las instituciones, organizaciones y, sobre todo, a las poblaciones vulnerables en diversos ámbitos, como la educación formal y no formal, la formación a educadores, formadores y migrantes en ámbitos como el laboral, el educativo o el de la salud, el trabajo con jóvenes migrantes, refugiados/as, entre muchos otros conocimientos.

Los proyectos europeos nos han permitido crecer como organización en todos los sentidos, y nuestro buen trabajo ha sido señalado en numerosas ocasiones por las instituciones nacionales y europeas. **En la actualidad SSF cuenta con una cartera de 34 proyectos europeos**, cifra que nos sitúa como una de las principales organizaciones en la Comunidad de Madrid con este nivel de experiencia.

A continuación presentamos la información de nuestros proyectos europeos.

PROYECTOS EUROPEOS EN EJECUCIÓN

Proyecto “Boosting Refugees’ Access to Employment” (BREFE)

2018 – 2020.

Este proyecto está dirigido a **desarrollar herramientas innovadoras para mejorar y acelerar el acceso de personas migrantes y solicitantes de asilo al empleo**. Para ello se centrará en formar a las y los profesionales que trabajan con estos colectivos para mejorar su experiencia de aprendizaje, valorar las competencias clave y las habilidades transversales para obtener un primer empleo, facilitar el acceso más rápido al empleo

mediante la transferencia de parte del aprendizaje de idiomas dentro de la empresa, e involucrar a las empresas en el proceso de aprendizaje de las y los migrantes y solicitantes de asilo.



El consorcio está formado por organizaciones de Francia, España (SSF), Dinamarca e Italia.

El proyecto ha extendido su duración durante 2021 debido a la situación generada por la pandemia de COVID-19.

Proyecto Key Co System 2018 – 2020.

Los objetivos de este proyecto se dirigen a **mejorar y ampliar la provisión de oportunidades de aprendizaje de alta calidad para personas adultas (principalmente migrantes) poco cualificadas, de manera que puedan adquirir competencias clave para su inclusión social y mejorar su empleabilidad**. Para ello se pretende fortalecer los itinerarios educativos y de empoderamiento de estas personas a través del desarrollo de prácticas innovadoras para el personal docente y las y los educadores de instituciones y organizaciones que trabajan en el campo de la educación de personas adultas.

El proyecto está conformado por socios de Italia, España, Reino Unido, Alemania y Grecia.

El proyecto ha extendido su duración durante 2021 debido a la situación generada por la pandemia de COVID-19.

Proyecto “YouRo Trip” 2020 – 2022.

Este proyecto iniciado en marzo de 2020 y con una duración de 2 años tiene como objetivo **crear una red de jóvenes y organizaciones que trabajen con y para jóvenes a fin de fomentar la participación de los jóvenes en**

la vida democrática, fortalecer el sentido de la ciudadanía europea y facilitar una cooperación más estructurada entre las organizaciones participantes y las partes interesadas vinculadas.

Los participantes reciben capacitación en ejes temáticos horizontales, como ciudadanía activa, creación de redes, valores europeos y ciudadanía europea, participación democrática, resiliencia democrática e inclusión social relacionados con la juventud.

Este proyecto está formado por 7 socios europeos: Grecia, España, Portugal, Reino Unido, Dinamarca, Rumanía y Austria.

Proyecto “Fighting Corruption” 2018 – 2020.

Proyecto que tuvo su inicio en diciembre de 2018 cuyo objetivo principal es **aumentar el nivel y la intensidad de la cooperación entre los países del programa y los países socios** del Western Balkans (Balkanes Occidentales). Relacionado con esto, también está el objetivo a largo plazo de crear una sólida plataforma anticorrupción juvenil centrada en el Banco Mundial pero trabajando con una perspectiva decididamente interregional y transectorial.

- Aumentar las capacidades de las organizaciones juveniles con sede en WB.
- Aumentar las competencias de los trabajadores juveniles en WB, la UE y más allá.
- Educar a los jóvenes sobre el reconocimiento, la denuncia y la lucha contra la corrupción.
- Establecer la imagen de la UE como una entidad supranacional que se opone a las prácticas corruptas.
- Diseñar un conjunto de herramientas para educar a los jóvenes sobre la corrupción.
- Educar al público en general sobre la corrupción en su país y las formas de oponerse a ella.

Son 9 los socios de los diferentes países que participan en este proyecto: (Kosovo, Albania, Croacia, Serbia, España, Montenegro, Eslovenia, Bosnia, Bélgica)

Proyecto “Dive In” 2019 – 2021.

Este proyecto tiene la misión de "prevenir la radicalización violenta entre los jóvenes en Europa mediante enfoques innovadores de capacitación" está **financiado por ISFP (Internal Security Fund Police, Migration and Home Affairs)**. Su objetivo es **apoyar a los actores locales que trabajan particularmente con los jóvenes mejorando su conocimiento y capacidad para prevenir y contrarrestar la radicalización** (con un enfoque pragmático específico en la radicalización violenta).

Este proyecto producirá material de capacitación innovador y específico, brindará a los alumnos capacitaciones personalizadas que les ofrecen "escenarios de aprendizaje de vida" y un centro de cooperación en línea para actores locales, abierto también a otros Estados miembros, compartiendo lecciones aprendidas y espacio para proyectos de prevención comunes basados en conocimiento respectivo alcanzado.

Los socios que participan en este proyecto junto con SSF son: BEST (Austria, coordinador), Universitat degli Studi di Firenze (Italia), University of Patras (Grecia)

Proyecto “EPIC - European Platform Of Integrating Cities” 2020 – 2022.

El proyecto EPIC – “Plataforma Europea de Ciudades Integradoras” (EPIC) - **está financiado por AMIF (Fondo de Asilo, Migración e Integración)**. Busca **abordar los desafíos de la integración de los migrantes apuntando a ciudades medianas que tienen la necesidad de desarrollar experiencia en áreas como vivienda, integración laboral, política de integración o contra-narrativas**, y al mismo tiempo están disponibles para prestar sus experiencias para apoyar a sus contrapartes en otras autoridades locales.

El proyecto EPIC tiene a ALDA como coordinador y cuenta la participación de otros 15 socios: 7 ONG, específicamente Associazione ADL Zaidovici, Cooperazione Studio e Progetto 2, Simbiosis, Servizio Jesuita a Refugiados Portugal, Servizio Jesuita a Refugiados Croacia, Kitev, Solidaridad sin Fronteras (oficialmente en representación del Municipio de Alcorcón) y 6 AL, en particular el municipio de Brescia, el municipio de Ioannina, la ciudad de Lisboa, el municipio de Oberhausen, el municipio de la ciudad de

Gdansk, el municipio de Sisak; Además, el proyecto involucrará al University College London y la Asociación Europea de Información sobre Desarrollo Local (AEIDL) como socios transversales.

Proyecto “A Part Of EU 2.0” 2020 – 2021.

El proyecto A Part Of EU 2.0 se centra en uno de los mayores retos de la UE a futuro: lograr la integración de la juventud migrante y de minorías (JMM) en la sociedad por medio de su participación. Según ha ido aumentando la proporción de juventud migrante y/o de minorías en Europa, los problemas y dificultades en cuanto a su participación también se han hecho más complejos, observándose grandes barreras para su participación efectiva.

Este proyecto que comenzó en febrero de 2020 tiene por objeto **promover la participación de la juventud migrante y de minorías en la sociedad de la UE** a través de: Proporcionar a profesionales métodos innovadores para fomentar la participación de la JMM en 5 ámbitos; Aumentar las competencias sociales, cívicas y digitales de la JMM a través de la formación para la participación; Proporcionar las herramientas a profesionales de organizaciones sociales, administraciones públicas y sector privado para crear estructuras, procedimientos y sinergias para mejorar la participación de la JMM; Ofrecer soluciones prácticas y recomendaciones políticas a las instituciones, la sociedad civil y el sector privado local, regional, nacional y europeo, con el fin de mejorar la participación de la JMM.

Solidaridad Sin Fronteras es la organización que coordina este proyecto del cual forman parte 3 socios europeos: Asociación Guaraní (España), IASIS (Grecia) y Unione Dei Comuni Della Bassa Romagna (Italia).

Proyecto “Body Tabú” 2020 – 2022.

Este proyecto Erasmus + se basa en **el trabajo de la imagen corporal, la salud psicológica y preocupaciones que son tabú en jóvenes migrantes y las implicaciones que ello tiene para su educación**. Los objetivos son: Desarrollar, implementar y evaluar un paquete de capacitación para trabajadores juveniles en educación que se ocupen de refugiados y migrantes para: Aumentar la conciencia sobre los problemas de apariencia, incluidos; imagen

corporal, problemas de apariencia, tabú y burlas, acoso y discriminación relacionados con la apariencia y su impacto en la integración de migrantes/refugiados.

El proyecto está siendo desarrollado desde SSF junto a 3 socios diferentes: Colegio Vocacional Godalen, Stavanger (Noruega), Hoegskolan Kristianstad (Suecia) e IASIS Atenas (Grecia).

Proyecto “Power Up” 2019 – 2021.

Este proyecto de empoderamiento y capacitación de las mujeres de origen inmigrante para fomentar su inclusión social y laboral tiene por objeto **la integración de metodologías y enfoques innovadores para potenciar y mejorar las competencias de las mujeres de origen inmigrante para su desarrollo personal y profesional**. Los socios trabajarán para mejorar las competencias sociales, cívicas y empresariales clave de las mujeres migrantes a fin de promover su independencia social y financiera y su participación en la vida social y cívica. Al mismo tiempo, la asociación trabajará para dotar a profesionales y voluntarios/as de conocimientos prácticos y técnicas innovadoras para llevar a cabo una intervención basada en el empoderamiento y las competencias.

Los socios que participan en este proyecto son: Gender Alternatives (Bulgaria, coordinador), Mindshift (Portugal), Matertera (República Checa) y Solidaridad Sin Fronteras (España).

Proyecto Putting The “Unheard Gender” In Spotlight (SPOTI) 2019 – 2021.

El objetivo principal del proyecto Erasmus + “SPOTI” es promover un proceso de innovación que permita a todos los socios implementadores **desarrollar y reforzar la igualdad de género en la capacitación de sus profesionales y los servicios que ofrecen**, así como **aumentar su capacidad para llegar a beneficiarios masculinos** de manera sostenida, para expandir el desempeño de su capacitación y garantizar estos objetivos a largo plazo.

Esta proyecto establece un marco efectivo para el **intercambio de buenas prácticas, comprometido con la sensibilidad de género y la transferencia de conocimientos sobre los puntos de vista estereotípicos y**

extremadamente polarizados de la masculinidad y la feminidad, las competencias principales, el enfoque equilibrado de la masculinidad no tóxica y el género, fluidez y enseñanza inclusiva de grupos heterogéneos.

Este proyecto se desarrolla con diferentes profesionales altamente experimentados y comprometidos de Alemania, Grecia, Italia, Polonia, Portugal, Rumania, España y Turquía.

Proyecto “Lifelong Learning Is Better Life” 2019 – 2021.

El objetivo principal de este proyecto es **crear una nueva metodología para enseñar a los adultos en el contexto de la educación no profesional y crear las herramientas necesarias para implementar esta metodología** (programas de cursos y plataforma educativa), creando así caminos para mejorar las habilidades y el estímulo efectivo de los adultos. El grupo objetivo para desarrollar y **mejorar las competencias digitales y sociales**.

Proyecto en el cual participa SSF con 2 socios europeos, Polonia y República Checa.



Proyecto “Empoderando a la juventud para el análisis crítico de las Fake News” 2019 – 2021.

El objetivo del proyecto de una duración de 18 meses es de **capacitar a los jóvenes a evaluar las noticias falsas y detectar campañas de desinformación en las redes sociales**. Asimismo, se pretende mejorar la capacidad de los trabajadores jóvenes y las organizaciones juveniles en su apoyo a los jóvenes para interpretar, analizar y evaluar las noticias falsas.

Proyecto ejecutado desde SSF con socios de diferentes países: Italia, Rumanía, Polonia y Francia.



Proyecto “Employment 4 Inclusion” 2019 – 2021.

El proyecto “Employment 4 Inclusion” (E4I), financiado por la Comisión Europea, se centra en uno de los mayores retos de la **integración de personas migrantes**, recién llegadas, solicitantes de asilo y refugiadas (MRSR) en Europa: **cómo ofrecer el mejor modelo de intervención para promover su inclusión social y laboral**.

Por ello el objetivo de “Employment 4 Inclusion” es **fomentar la inclusión social y laboral de las personas migrantes, recién llegadas, los solicitantes de asilo y los refugiados (MRSR) proporcionando a los profesionales la orientación y las herramientas necesarias para apoyar a este colectivo en colaboración con los organismos públicos y las empresas**.

Países socios en este proyecto: España, Grecia, Dinamarca, Francia e Italia.

Proyecto “UPGRAD_ME 2.0” 2020-2022

Este proyecto surge como consecuencia de los **buenos resultados del proyecto UpGrad_Me**: un proyecto ya concluido que se centró en el **fomento de la marca personal de las personas jóvenes inmigrantes a través del uso de las TIC**.

UpGrad_Me 2.0 pretende ir más allá, convirtiendo los resultados intelectuales en herramientas que les permitan desarrollar sus competencias para acceder al mercado laboral de forma autónoma. **La promoción de la**

orientación laboral y la inserción se realizará mediante el uso de Videojuegos.

Estas herramientas se adaptan al contexto y a las realidades de la población objetivo, centrándose en el uso de las tecnologías como la mejor forma de acceder a estos recursos.

Proyecto “BOOST” 2020-2022

BOOST es un proyecto que tiene como objetivo **fomentar la competencia global para promover la inclusión social y la trayectoria profesional de las mujeres vulnerables.**

A través de un programa de formación a medida, **BOOST también equipará a los profesionales** con un conjunto de herramientas para que puedan apoyar mejor a estas mujeres a utilizar la competencia global para hacer frente a los desafíos que enfrentan cada día.

BOOST adopta un enfoque de abajo hacia arriba e **involucrará a ambos grupos objetivo (es decir, mujeres y profesionales) en todas las fases clave del proyecto**, incluyendo el desarrollo, el diseño, las pruebas y la validación, la difusión.

Países socios en este proyecto: Italia, Turquía, Irlanda, Portugal, Grecia, Bélgica y Polonia.

Proyecto “Fashion for inclusion” 2020-2022

El objetivo general del proyecto es **promover la inclusión social y laboral de personas inmigrantes y refugiadas en situación de riesgo, a través de un programa de formación innovador basado en el trabajo vinculado al sector de la moda sostenible.**

El proyecto trabajará tanto con personas inmigrantes y refugiadas como con profesionales del sector, mediante programas de formación en competencias en costura y moda y competencias interculturales.

Países socios en este proyecto: Grecia, Bélgica, Portugal y España (dos entidades).

Proyecto “UPHOLD” 2020-2022

El proyecto “Uphold” tiene como objetivo **mejorar la cualificación de las mujeres de más de 25 años que son económicamente inactivas y facilitar su aceptación en el**

mercado laboral. En particular, las mujeres que se dedican al trabajo del hogar son el principal objetivo.

Proyecto ejecutado desde SSF con socios de los siguientes países: Turquía, Polonia, Eslovaquia.

Proyecto “SINet”

SINet tiene como objetivo explorar, estimular, debatir y hacer avanzar la solidaridad como un tema crucial dentro de la sociedad europea. Reunirá a ciudadanos de cuatro países de la UE y de un país no perteneciente a la UE con una larga historia de crisis política, social y económica. **El proyecto evaluará las necesidades a las que se enfrentan estos países y sus ciudadanos**, y comprenderá la importancia de la solidaridad y el amor a otros seres humanos de las comunidades marginadas.

El objetivo del proyecto es **fomentar la participación democrática y cívica de los ciudadanos a nivel de la Unión**, así como promover las oportunidades de compromiso social, protección civil y voluntariado, mediante el uso de la innovación social y las nuevas tecnologías.

Los países socios en este proyecto son: Turquía, Italia, Chipre y España.

PROYECTOS EUROPEOS EJECUTADOS POR SSF

Proyecto “Education for Deeper Social Integration” 2017- 2020.

El objetivo principal de este proyecto es la **integración social de personas adultas, principalmente migrantes y refugiadas/os, a través de modelos de educación integral**, basándose para ello en las mejores prácticas y estrategias desarrolladas en el contexto europeo con potencial de transferencia a nuevos contextos locales. En el proyecto capacitaremos a educadores, que ya poseen las habilidades básicas, sobre los mejores principios de trabajo efectivo en el campo de la educación de refugiados adultos y miembros de otros grupos vulnerables, ayudando en su integración en la sociedad y el mercado de trabajo.

El proyecto está conformado por 7 socios de España, Italia, Gran Bretaña, Eslovenia, Grecia, Bulgaria y República Checa, con experiencia en la educación de personas adultas y con redes profesionales a nivel local, regional y nacional.

Proyecto “UpGrad_Me” 2018 – 2020.

El proyecto pretende **crear recursos para jóvenes trabajadores para que ayuden a jóvenes migrantes a utilizar los Medios de Comunicación y Redes Sociales para desarrollar su propia marca personal**: presentándose a sí mismo de forma profesional a potenciales empleadores, creando vídeos describiendo sus competencias (adjuntos a sus CVs) o utilizando herramientas de Google disponibles en sus smartphones (Google Docs, etc), que puede ayudarles a fomentar su empleabilidad. SSF es el líder del único Producto Intelectual del proyecto, gracias a su experiencia en proyectos europeos.



El proyecto está formado por socios de Malta, Italia y España (SSF); comenzó en septiembre de 2018 y finalizará en 2020.

Proyecto “No Gaps” 2018 – 2020.

NO GAPS es un proyecto Europeo “Erasmus +” KA2 que tiene como objetivo **crear una metodología integral y replicable de intervención a nivel europeo, para profesionales que trabajen con mujeres migrantes, personas asiladas políticas y refugiadas**. Este objetivo se perseguirá a través del uso de una metodología innovadora basada en el reconocimiento de competencias previas, la intervención sociolaboral basada en las necesidades individuales, el acceso a la formación profesional como garantía del éxito en su integración y la promoción de su inclusión social.

El proyecto NO GAPS está formado por socios procedentes de España (SSF y Asociación Guaraní), Grecia, Bulgaria y Austria.

Proyecto “Migrant Liter@cies” 2017 – 2020.

Este proyecto tiene como prioridad la **investigación y el desarrollo de prácticas innovadoras en el uso de Tecnologías de la Información y la Comunicación (TIC) para la alfabetización de migrantes adultos (migrantes recién llegados, mujeres migrantes, refugiados/as, solicitantes de asilo, etc.)**. El proyecto desarrollará 8 “Cajas de Herramientas” con las mejores prácticas para desarrollar metodologías que permitan la alfabetización digital de estas poblaciones, de manera que puedan tener acceso a estas tecnologías y hagan buen uso de ellas, para que ejerzan de su derecho como ciudadanos/as a la información y tomen decisiones de manera informada.

El equipo del proyecto está formado por 9 socios de 8 países (España, Italia, Alemania, Bélgica, Países Bajos, Polonia, Estonia y Eslovaquia), con experiencia en métodos de enseñanza formales, no formales e informales.



Más información del proyecto en: <https://www.migrantliteracies.eu/>

Proyecto “Transversal Model for Migrants” 2018 – 2020.

El proyecto tiene como objetivo desarrollar un nuevo marco operativo para formadores/as, educadores/as, trabajadores sociales y, en general, cualquier profesional que trabaje con migrantes para llevar a cabo el **reconocimiento y desarrollo de competencias transversales para migrantes con el fin de mejorar su empleabilidad y su espíritu emprendedor**, y con ello mejorar la inclusión social y económica de estos colectivos en Europa.



Los socios provienen de Francia, España (SSF), Grecia, Bulgaria, Portugal, Chipre y Turquía.

Proyecto “ParentsEdu” (2018 – 2019)

El proyecto Erasmus + PaRentsEdu tuvo como objetivo **involucrar activamente a los padres y a las madres en el proceso educativo de sus hijos/as, principalmente en las actividades extraescolares (educación en el hogar, escuelas alternativas, aprendizaje individual, actividades deportivas, etc.)**, de forma que sean un factor clave para que las niñas y los niños adquieran los conocimientos y las habilidades necesarias para afrontar los nuevos retos en el campo de la educación y de cara al futuro profesional.

Para ello los 7 socios del proyecto (procedentes de España, Polonia, Portugal, Francia, Turquía, Rumanía y Macedonia) desarrollaron en conjunto una caja de herramientas profesionales y una plataforma educativa online con los recursos necesarios (módulos de capacitación, materiales, recomendaciones, etc.) para que los padres y las madres jugaran un papel más relevante en la educación de sus hijos/as.

Proyecto “Active_U” (2018 – 2019)

Proyecto europeo Erasmus + que pretendía **fomentar el desarrollo de habilidades y el aprendizaje de jóvenes trabajadores que cuenten con experiencia en el ámbito de la inclusión social de jóvenes a través del deporte**. Se capacitó a los trabajadores en acciones inclusivas e innovadoras, para que conocieran nuevas acciones innovadoras e inclusivas a través del deporte. En este proyecto formaron parte socios de Portugal, Italia y España (SSF).

Proyecto “KEEP ON” (2016 – 2018)

El proyecto tuvo como objetivo **dar apoyo y capacitar a profesionales de la educación (formal y no formal) para prevenir el abandono escolar de estudiantes inmigrantes, refugiados y demandantes de asilo**.

Más de 3.000 profesionales participaron en el proyecto, que desarrolló 4 productos intelectuales:

1. Base de Datos de buenas prácticas en la prevención del abandono escolar.
2. Currículum de Formación para profesionales.
3. Manual pedagógico para profesionales.

4. Caja de Herramientas profesionales para prevenir el abandono escolar

Más información del proyecto en: www.keepon-project.eu



Proyecto “A Part Of Europe” (2017-2018)

Solidaridad Sin Fronteras coordinó este proyecto junto con varios socios europeos y uno español (la Asociación Guarani). El objetivo principal del proyecto fue **identificar e intercambiar a nivel transnacional buenas prácticas para promover la integración social de los jóvenes inmigrantes a través de la participación social**. Estas buenas prácticas se identificaron a nivel local y regional en tres países en el eje mediterráneo de la UE.



El proyecto también pretendió generar una guía para difundir las buenas prácticas identificadas, para que puedan ser replicadas en otras regiones de otros países miembros de la UE. El resultado fue la identificación y difusión de buenas prácticas para promover la integración social de los jóvenes a través de la participación social ayude a prevenir los conflictos sociales asociados con la exclusión y/o radicalización de este colectivo. Más

información del proyecto en: <https://www.apartofeu.eu>

Proyecto “Lighthouse” (2014-2017)

El Proyecto Erasmus + Lighthouse fue desarrollado por Solidaridad Sin Fronteras entre 2014 y 2017, y **fue premiado como buena práctica por la Comisión Europea**. Lighthouse establece un modelo y herramientas innovadoras para apoyar el aprendizaje a lo largo de la vida y la trayectoria profesional de las y los migrantes, a través del asesoramiento y el reconocimiento del aprendizaje previo, para mejorar sus habilidades, empleabilidad y movilidad. Los resultados y productos intelectuales son accesibles a través de su página web: www.lighthouse-project.eu



Proyecto “YouthEd” (2018 – 2019)

El proyecto tuvo como objetivo fomentar mejoras en la calidad del trabajo juvenil mediante el desarrollo de las capacidades y competencias de las y los trabajadores juveniles, así como compartir buenas prácticas en los diversos campos de especialización del consorcio en el tema de los migrantes y refugiadas en el ámbito escolar. Se dieron oportunidades para la movilidad de personas que trabajaban en el ámbito de la juventud, usando metodologías de educación formal y no formal para el empoderamiento de las y los jóvenes, mejores oportunidades para el desarrollo personal y profesional y una mayor motivación y satisfacción en el ámbito laboral

El consorcio estuvo formado por socios de Noruega, España, Turquía, Rumanía y Marruecos.

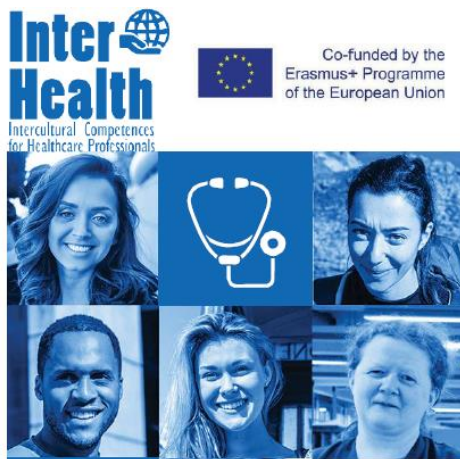
Proyecto “M.YTH.WORK”. Técnicas Innovadoras para llegar a jóvenes migrantes 2016-2018

El proyecto buscaba crear técnicas innovadoras para llegar a jóvenes migrantes y así mejorar los procesos de integración de los jóvenes de origen inmigrante, incluidos los recién llegados y los refugiados.

Más información sobre los recursos y resultados del proyecto en: www.reachingout-myproject.eu

Proyecto “INTERHEALTH” (2016-2018)

El objetivo principal del proyecto “Interhealth” fue **reforzar las competencias interculturales de los/las profesionales de la salud que tratan con población culturalmente diversa** como personas inmigrantes, refugiadas y otras minorías étnicas. Se desarrollaron 5 productos intelectuales, uno de los cuales, la Guía de Recomendaciones Políticas, fue liderado por SSF.



Los productos del proyecto son accesibles en la página: www.interhealth.eu

Proyecto “THRIVE” Teachers’ Professional Development (2015 – 2017)

El objetivo fundamental de este proyecto Erasmus+ fue **reforzar el desarrollo profesional de maestros de estudiantes de hasta 7 años de edad**, a través de herramientas profesionales a nivel europeo y cursos en línea con el uso de plataformas de

formación, con el fin de promover conductas positivas en clase, la asistencia continua a la escuela y la mejora del proceso de aprendizaje.

Los resultados y los productos intelectuales del proyecto son accesibles en su web: www.thriveeu.eu

Proyecto “Network” (2018)

El Proyecto Erasmus + Sports “Network” **promovió la inclusión social y la integración de jóvenes migrantes a través del deporte**, así como luchar contra la discriminación en su acceso, la intolerancia, la violencia y el difícil problema del dopaje.

Proyecto Europeo “YOUTH INVOLVEMENT IN FLIGHT AND MIGRATION” (2017)

Los objetivos de este proyecto Erasmus + se dirigieron a la **divulgación y el intercambio de conocimientos** sobre la inclusión de jóvenes migrantes en el mundo laboral, hacer un estudio comparativo de las causas de la migración de las y los jóvenes en las regiones del Norte de África, Oriente Medio y Asia Central.

Proyecto “SOLIDARIDAD SIN FRONTERAS” (2015)

El Proyecto Erasmus + “Solidaridad Sin Fronteras” se centró en la **movilidad de trabajadores profesionales mediante un plan de formación y entrenamiento de formadores y asesores de la ONG griega IASIS**, institución griega acreditada para la Formación Profesional y Centro de Voluntariado Europeo (EVS).

Proyectos de Cooperación para el Desarrollo

Los proyectos de cooperación para el desarrollo son una de las señas de identidad de Solidaridad Sin Fronteras desde su fundación. A pesar de un entorno socioeconómico difícil, y a los recortes en el sector, **el compromiso con la cooperación para el desarrollo de SSF se mantiene intacto.**

En la actualidad **Solidaridad Sin Fronteras cuenta con el Plan Estratégico de Cooperación para el Desarrollo (2017-2020)**, centrado en recuperar los proyectos de cooperación para el desarrollo como eje estratégico de la organización, dando un paso más: lograr la consolidación como organización de desarrollo, con acciones a corto, medio y largo plazo, consolidando para ello las estructuras de SSF y el apoyo de instituciones públicas y privadas y del voluntariado.

Un **Plan Estratégico que se alinea cronológicamente con el nuevo Plan General de Cooperación al Desarrollo de la Comunidad de Madrid 2017-2020 y el Plan de Integración de Migrantes de la Comunidad de Madrid 2017**, dado que SSF está consolidada como organización de referencia en esta Comunidad Autónoma.

SSF buscará generar intervenciones prioritariamente en el Estado Plurinacional de Bolivia, en donde ya cuenta con una gran experiencia y una organización subsidiaria (SSF Bolivia), y donde los más vulnerables, las mujeres, jóvenes y niños, son las prioridades de SSF.

PROYECTOS DE COOPERACIÓN EN EJECUCIÓN

FORTAPAZ – Fortalecimiento de los Derechos y de la Participación Social de las Mujeres en La Paz, Bolivia (2020-2021)

El proyecto **fortalecerá el empoderamiento social y económico, así como la participación social de las mujeres del área de La Paz (Bolivia)**. Para ello serán capacitadas en temas de liderazgo, empleabilidad, igualdad de género,

participación social y política, y se creará una red de diálogo y participación entre las beneficiarias y con las entidades públicas y privadas del área, además de una campaña de sensibilización y una plataforma virtual de formación.

Se ejecutará a partir de mayo de 2020 hasta mayo de 2021 con el objetivo de seguir facilitando herramientas que permitan el empoderamiento de las mujeres de La Paz.



PROYECTOS DE COOPERACIÓN EJECUTADOS

Fortalecimiento de los Derechos y de la Participación Política de las Mujeres en La Paz, Bolivia 2019 - 2020

El proyecto tiene como objetivo fortalecer **el empoderamiento social y económico, así como la participación social y política de las mujeres del área de La Paz (Bolivia)**. Para ello serán capacitadas en temas de liderazgo y empleabilidad, igualdad de género y derechos humanos, participación social y política, y se creará una red de diálogo y participación entre las beneficiarias y con las entidades públicas y privadas del área.

El proyecto se dirige a 500 mujeres de La Paz y El Alto, y está financiado por la Comunidad de Madrid.



Proyecto de cooperación en Bolivia de emigrantes retornados de la Comunidad Autónoma de Madrid (2012-2015).

Entre 2012 y 2015 se realizó un **diagnóstico sobre el impacto del proceso migratorio de bolivianas y bolivianos originarios del departamento de Cochabamba retornados a Bolivia**, con el fin de aprovechar los conocimientos adquiridos y la experiencia migratoria para convertirse en agentes de desarrollo e igualdad en su comunidad de origen.

Las acciones fueron ejecutadas en terreno por Solidaridad Sin Fronteras y CAMN. Además participaron la Universidad Mayor de San Simón – CEPLAG, la organización Ciudadanía y el *Institut des Sciences Humaines et Sociales* (CEDEM), de la Universidad de Lieja, Bélgica.

5. INVESTIGACIÓN Y FORMACIÓN

La investigación y la formación son áreas centrales para Solidaridad Sin Fronteras, dado que, por un lado, **nutren a las demás áreas con las investigaciones necesarias para llevar a cabo los proyectos** (especialmente los europeos, pero también los de acción social) y, por otro lado, porque **la formación es una actividad transversal para los proyectos**, toda vez que todos ellos incluyen formación. En este sentido SSF cuenta con un equipo de profesionales altamente cualificados, en constante formación y con altas capacidades para la formación de diferentes colectivos (profesionales de varios ámbitos, jóvenes, migrantes, adultos, etc.).

A continuación se destacan los proyectos de investigación más relevantes, que se pueden descargar a través de nuestra web (<https://www.ssf.org.es/es/articulosypublicaciones>); no obstante, como ya se ha mencionado, **todos los proyectos desarrollan una serie de formaciones y de productos intelectuales, los cuales son accesibles a través de las páginas web de los proyectos.**

Investigaciones Realizadas

La Población Boliviana de la Comunidad de Madrid, Migrantes Retornados/as a Cochabamba – Bolivia. Diagnóstico

Producto del proyecto de cooperación ejecutado por SSF y varias contrapartes bolivianas y europeas se publicó un estudio con los resultados obtenidos del proyecto. En él se señala que "la experiencia migratoria implicó experiencias y aprendizajes de mucho valor para la construcción de liderazgos. Las principales necesidades de la población migrante retornada se resumen en la demanda de trabajo en el país de origen, y el acceso universal a los servicios de salud y educación".



Las Mujeres Bolivianas y Latinoamericanas. Participación Social, Ciudadanía y Liderazgo 2012-2013

Investigación sobre participación social, el ejercicio de liderazgo y de los derechos y obligaciones vinculadas a la ciudadanía de mujeres latinoamericanas residentes en la Comunidad de Madrid, financiada por la Dirección General de Inmigración-Consejería de Empleo, Mujer e Inmigración de la CAM. A partir de un grupo de mujeres de 16 nacionalidades de diferentes características y situaciones administrativas diversas se analizan los elementos que facilitan y promueven su integración, las dificultades que encuentran en este proceso y en los ámbitos de participación, así como la adquisición de cualidades de liderazgo a la prevención de dificultades o conflictos en este contexto y en sus países de origen,

donde aportan su experiencia y conocimiento adquirido, ideas y nuevas perspectivas, que potencian un proceso de transformación como parte de la remesa social y política que generan las migraciones circulares.

Discapacidad e Inmigración (2013)

El estudio se centra en un diagnóstico sobre **la situación de los inmigrantes que presentan algún tipo de discapacidad en el municipio madrileño de Leganés**, para acercarnos a la situación de vulnerabilidad social de dichas personas, identificar el nivel de ayudas, prestaciones y servicios con los que cuentan desde las área política, económico, social, asistencial, jurídico y educativo para analizar el grado de vulnerabilidad de los mismos por su condición de inmigrantes y personas con discapacidad y en qué medida se implican desde las administraciones, entidades sociales, sistema educativo y empresas para favorecer su proceso de integración, inclusión social y laboral y, en función de dicho diagnóstico, poder ofrecer a los diferentes agentes sociales las herramientas y medidas necesarias (en forma de recomendaciones) para una intervención eficaz a este colectivo y desde las distintas instituciones sociales (administración, entidades sociales, centros escolares y empresas). Financiado por el área de Discapacidad del Ayuntamiento de Leganés.



Transnacionalismo, Participación Política y Ciudadana de los Inmigrantes en la Comunidad de Madrid: la experiencia del voto en el exterior y otras prácticas de la población de origen boliviano 2010-2012.

El objetivo principal de la investigación consistió en realizar una aproximación sobre la integración cívico-política de los inmigrantes bolivianos y sus vínculos políticos con la sociedad de origen, señalando los aspectos importantes de la experiencia de voto en el exterior en las elecciones generales de Bolivia en el exterior. Además se identificó las diferentes formas y espacios de participación social y política en la Comunidad de Madrid y la existencia de factores y variables que intervienen en la vinculación política-ciudadana de los inmigrantes con su sociedad de origen. Los resultados obtenidos proporcionan un conocimiento más detallado y profundo sobre las causas y los factores que propician esta vinculación o filiación, en términos de interés y ejercicio de derechos políticos. Estos procesos repercuten en ambas sociedades (de origen y de destino) de manera positiva. Un inmigrante boliviano que ejercita el derecho a voto en España, es parte de acciones de participación social, reivindica y alimenta la praxis democrática en ambas orillas (la remesa sociopolítica de la población boliviana).



6. VOLUNTARIADO



En Solidaridad Sin Fronteras estamos plenamente comprometidos con el voluntariado, puesto que consideramos que es un elemento muy importante para el fortalecimiento de la ciudadanía democrática, la participación de la gente y su toma de conciencia social. Por ello SSF reconoce, promueve e impulsa eficazmente la acción voluntaria de una manera coordinada y ordenada, fomentando los valores de solidaridad, respeto mutuo y trabajo en equipo. SSF cuenta con un plan de voluntariado que cumple con la Ley 6/1996, 15 de enero, del voluntariado y Ley 45/2015, de 14 de octubre, de Voluntariado.

SSF es un espacio abierto a la participación, especialmente en el marco de los proyectos europeos y de acción social, pero también en acciones que desarrollamos puntualmente o en partes de la gestión de la organización. Disponemos de un **Plan de Voluntariado** para nuestros proyectos locales y europeos, y periódicamente se publican oportunidades de participación.

En este sentido, **Solidaridad Sin Fronteras tiene otorgada la Acreditación de la Unión Europea como organización de envío, acogida y coordinación para el Cuerpo Europeo de Solidaridad**, con número de referencia 2016-1-ES02-KA110-007961. Los Proyectos de Voluntariado son una actividad de educación no formal que permite a los jóvenes de entre 17 y 30 años expresar su compromiso personal mediante un servicio voluntario no remunerado y a tiempo completo durante un máximo de 12 meses en otro país de la Unión Europea o fuera de ella. A través de las experiencias de aprendizaje, mejoran o adquieren competencias para su desarrollo personal, educativo y profesional, así como para su integración social. Toda persona joven y/o trabajadora en el ámbito de la juventud que participe en un proyecto de movilidad juvenil de SSF tiene derecho a obtener un certificado YOUTHPASS.

Nuestros voluntarios participan en las siguientes áreas de la organización:

- **Área De Proyectos:** apoyo en la elaboración de proyectos y programas sociales. Búsqueda de convocatorias. Búsqueda de oportunidades de participación en proyectos europeos. Captación de recursos y/o subvenciones. Apoyo en la gestión de presentación de proyectos. Traducción de documentación español-inglés e inglés-español.
- **Área Legal:** Apoyo en la impartición de talleres sobre Ley de Extranjería. Primera entrevista para ordenar documentación. Solicitud de cita en la Delegación de Gobierno.
- **Área Laboral:** apoyo en la impartición de talleres de elaboración de currículum vitales. Apoyo en los talleres de búsqueda de empleo.

2021 es un año con mucha proyección para nuestro Servicio de Voluntario, sobre todo por los proyectos europeos y los de acción social, como “Entre Iguales” o los servicios de empleo y asesoría jurídica.

Si quieres participar como voluntaria/o en Solidaridad Sin Fronteras solo tienes que escribir a info@ssf.org.es, y nos pondremos en contacto contigo.

Colaboraciones de Voluntariado con SSF



mamabono
ママボノ



Solidaridad Sin Fronteras **ha participado en la primera edición en España de la iniciativa japonesa Mamabono**, el programa que permite mejorar la transición de la maternidad al mundo del trabajo al tiempo que contribuyen con causas sociales.

Con el apoyo de **Work for Social**, un grupo de tres mujeres profesionales, en situación de desempleo tras su maternidad, colaboró de **septiembre a diciembre de 2019** con Solidaridad Sin Fronteras para la mejora y puesta en marcha de acciones relacionadas con la financiación de la entidad sobre cómo mejorar su estrategia, **diseñando el Plan de Captación de Fondos de SSF.**

7. ALIANZAS ESTRATÉGICAS Y SOCIOS

En Solidaridad Sin Fronteras creemos firmemente que **la mejor forma de trabajar para tratar de aliviar los problemas que afrontan los colectivos más vulnerables es a través de las redes, de las alianzas estratégicas con entidades públicas, privadas y organizaciones del tercer sector.** De esta manera, sumando conocimientos y recursos, generamos sinergias, aumentamos el impacto y la difusión de nuestras acciones y evitamos los habituales solapamientos e ineficiencias que se dan en el tercer sector.

Los resultados obtenidos de las acciones conjuntas con otros colectivos, administraciones públicas a nivel estatal y regional, redes e iniciativas nacionales e internacionales, han sido muy positivos. En este sentido se ha promovido la coordinación y colaboración tanto con entidades vinculadas a la acción social a nivel local y regional, sobre todo en la Comunidad de Madrid, como con organizaciones internacionales, en los ámbitos europeo, latinoamericano y africano.

A continuación destacamos las redes a las que pertenecemos, los convenios de colaboración estratégica que tenemos a nivel local y regional, y las instituciones y organizaciones con las que colaboramos. Todo ello nos permite posicionarnos como una **organización con presencia en los foros sectoriales más importantes a nivel regional y europeo**, lo cual es un valor añadido de SSF.

REDES A LAS QUE PERTENECEMOS

Gracias a la proyección internacional que ha tenido Solidaridad Sin Fronteras desde 2014, en la actualidad somos parte de dos redes de especial relevancia a nivel europeo: la Fundación Anna Lindh y la Mediterranean Migration Network.

Fundación Anna Lindh



La Fundación Anna Lindh (FAL) es una entidad intergubernamental en la cual participan los países de la Unión por el Mediterráneo, la Unión Europea y la Liga de los Estados Árabes. Con sede en Alejandría (Egipto), la FAL trabaja como una “red de redes”. Actualmente está integrada por 42 redes nacionales del espacio Euromed con más de 4.000

entidades.

El objetivo principal de la FAL es acercar a las personas del espacio Euromed como medio para promover el respeto por la diversidad y el diálogo entre los ciudadanos de diferentes culturas, orígenes y creencias.

Más información en: <http://www.annalindhfoundation.org/>

Mediterranean Migration Network



La Red Mediterránea para las Migraciones (MMN por sus siglas en inglés) tiene como objetivo principal promover la colaboración y el intercambio de buenas prácticas entre los actores públicos y privados activos en los ámbitos de la migración y la integración en el Espacio Euro-Mediterráneo.

De esta manera, a través de esta red se facilita un marco de colaboración entre las organizaciones públicas y privadas nacionales y europeas y se gestiona una base de datos de recursos sobre migración e integración.

Más información de la MMN: <http://migrationnetwork.org/en/>

Foros Regionales

Solidaridad Sin Fronteras participa en varios foros regionales en los que se debaten temas relevantes para la inclusión social y la participación de los colectivos vulnerables o en riesgos de exclusión, y que dan visibilidad social (hacia otras organizaciones y ante los colectivos implicados) y a la organización:

- *Foro Regional para la Inmigración de la Comunidad de Madrid*: desde 2015 participamos en este Foro como presidente de la Comisión Contra el Racismo, la Xenofobia y Otras Formas de Intolerancia y como vocal permanente, en representación de varias asociaciones de inmigrantes, con el objetivo de representar más activa y eficazmente sus reivindicaciones.
- *Consejo de la Juventud de la Comunidad de Madrid*: SSF es miembro desde 2017 y cuenta con dos plazas permanentes. Los objetivos de este Consejo son velar por el cumplimiento de la legislación autonómica en materia de juventud y ser el organismo en el que los jóvenes puedan realizar estudios, campañas y propuestas políticas.
- *Foro de Inmigración y Convivencia de Leganés*: SSF es miembro de pleno derecho y vicepresidente del comité permanente.
- *Consejo Sectorial de Igualdad de Leganés*: SSF es miembro de pleno derecho de este Consejo, donde se debaten y perfilan las políticas de igualdad de género del municipio.
- *Mesa de Empleo de Alcorcón*: SSF participa de forma activa con la red de organizaciones junto a Servicios Sociales manteniendo un contacto continuo que facilita el flujo de información de ofertas de empleo y formación para las personas participantes en los programas de empleo.
- *Mesa de Discapacidad de Alcorcón*: SSF se reúne periódicamente y coordina a través de esta mesa con todas las entidades participantes que trabajan con recursos para personas con discapacidad.



CONVENIOS DE COLABORACIÓN

El trabajo que desarrollamos en Solidaridad Sin Fronteras requiere la colaboración de las instituciones, así como del sector privado y de las organizaciones sociales. Nuestra experiencia nos ha permitido posicionarnos como una organización experta en la acción social y en los proyectos europeos, circunstancia por la cual podemos ser de gran utilidad para entidades públicas y privadas nacionales e internacionales.

Con el objetivo de garantizar el mejor servicio o a los usuarios SSF ha firmado varios convenios de colaboración, entre los que destacan:

- *Protocolo de Actuación entre el Ayuntamiento de Alcorcón y Solidaridad Sin Fronteras*
- *Asesoramiento técnico y jurídico al Órgano Electoral Plurinacional de Bolivia*
- *Fundación para el Desarrollo y la Integración (FDI)*
- *Consejo de la Juventud de la Comunidad de Madrid*
- *Convenio de Colaboración con Asociación PRO BOLIVIA*
- *Fundación Summa Humanitate para el fomento del Empleo durante 2019 – 2021*
- *Empresa de Trabajo Temporal ALDIA para el fomento del Empleo durante 2019 – 2021*
- *Universidad Complutense de Madrid*
- *Universidad Europea*
- *Universidad Mayor de San Simón (Cochabamba Bolivia)*
- *Universidad Católica San Pablo (La Paz, Bolivia)*

INSTITUCIONES Y ORGANIZACIONES CON LAS QUE COLABORAMOS

Solidaridad Sin Fronteras colabora habitualmente con una multitud de instituciones y organizaciones sociales en los niveles local, regional e internacional. Estas colaboraciones se han producido a lo largo de nuestros años de experiencia y de nuestras acciones, y las consideramos muy importantes estratégicamente para nuestra organización. En razón a las organizaciones con las que mantenemos una relación más estratégica destacaremos las siguientes según el sector al que pertenecen:

Instituciones públicas nacionales

- Comunidad de Madrid
- Ayuntamiento de Alorcón
- Concejalía de la Mujer de Alorcón.
- Concejalía de Servicios Sociales Alorcón.
- Ayuntamiento de Leganés
- Ayuntamiento de Valdemoro
- Agencia Española de Cooperación Internacional para el Desarrollo (AECID)

Instituciones públicas internacionales

- Consulado General de Bolivia en Madrid
- Embajada de Ecuador en España
- Embajada del Estado Plurinacional de Bolivia en España
- Tribunal Supremo Electoral de Bolivia (OEP)

Organizaciones sociales nacionales

- Asociación Afainas
- Asociación Alcores
- Asociación Guaraní
- Asociación Rumiñahui
- Cáritas Getafe
- CEAR Comisión Española de Ayuda al Refugiado
- Centro de Rehabilitación Laboral Fundación Manantial
- Centro Ocupacional Castilla del Pino
- Cruz Roja Alorcón
- Federación Pindari
- Fundación FDI
- Fundación La Merced Migraciones
- Fundación Lealtad
- Fundación RAIS
- I.M.E.P.E. Alorcón (Instituto Municipal de Empleo y promoción Económica)

- INFODEF - Instituto para el fomento del desarrollo y la formación S.L
- ONGD Global
- Red de Municipios por la Familia
- Salud Entreculturas

Organizaciones sociales internacionales

- Berufsforderungsinstitut Oberosterreich (Austria)
- BEST Institut für berufsbezogene Weiterbildung und Personaltraining GmbH (Austria)
- CAI - Conversas Associação Internacional (Portugal)
- CARDET (Entidad europea de Chipre)
- Center for Educational and Cultural Development "RACIO" (Macedonia)
- Centro Zaffiria (Italia)
- Colectivo de Investigación sobre Migración en México A. C. (CIMM)
- Ecodel (Marruecos)
- Esenler Mesleki ve Teknik Anadolu Lisesi (Turquía)
- Europeace Youth (Reino Unido)
- European Alternatives
- Fo.Co Network (Italia)
- Foundation Dialogue Network (Polonia)
- Free Youth Centre (Bulgaria)
- Fundación Friedrich-Ebert- Stiftung
- FVA (Entidad europea de Italia)
- Godalen Videregående Skole (Noruega)
- IASIS NGO (Grecia)
- Institut Corse de Formation et Recherche en Travail Social (Francia)
- Intercultura (Francia).
- ITS (Francia)
- Osservatorio Internazionale per la Salute (Italia).

- Proacademy (Eslovaquia)
- Epeka Social Enterprise (Eslovenia)
- Technologiko Ekpaideftiko Idryma Athinas (Grecia)
- Universidad de Tilburg (Países Bajos)

Entidades privadas

- Banco FIE
- BOA Boliviana de Aviación
- BTV Magazine
- Ebay Solidario
- Grupo Varma
- IE (Instituto de Empresa)
- KUTXA
- La Caixa – Obra Social la Caixa
- SUMANDO Asesores
- WorldWideHelp

Instituciones educativas

- Universidad Rey Juan Carlos I
- Universidad Europea de Madrid
- Universidad San Pablo CEU
- Universidad Complutense de Madrid
- Universidad Católica Boliviana
- Universidad Mayor de San Simón
- University of Liege, Belgium
- EMUNI Euro-Mediterranean University
- University of Nicosia (Chipre)
- Instituto de Educación Secundaria El Pinar (Alcorcón)
- Colegio Villalkor (Alcorcón)
- Colegio Ágora International Madrid
- Colegio GSD Moratalaz (Madrid)
- Numerosas AMPAS
- Numerosos Centros Educativos públicos, concertados y privados en toda la Comunidad de Madrid
- Ciudad-Escuela Muchachos (CEMU).

8. REDES SOCIALES Y MEDIOS

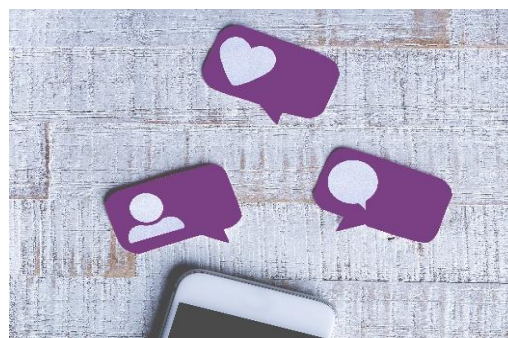
La mejor forma de conocer nuestro trabajo y de enterarse de las novedades de nuestros proyectos es a través de las redes sociales. En la actualidad contamos con:

SÍGUENOS! 



Actividades de Difusión: entrevistas en radio, notas en prensa y TV

Los proyectos de acción social y europeos de Solidaridad Sin Fronteras han tenido difusión en los medios de comunicación en reconocimiento a la labor realizada y a las personas que diariamente se benefician de nuestros proyectos. A continuación presentamos una selección de artículos de prensa y radio:



- Sobre el Convenio Firmado con el Ayuntamiento de Alcorcón: http://cadenaser.com/emisora/2017/08/22/ser_madrid_oeste/1503390792_341136.html
- Final Meeting del Proyecto Lighthouse:
- https://ec.europa.eu/spain/events/lighthouse_es - <http://xarxaespanyolafal.iemed.org/es/conferencia-internacional-del-proyecto-europeo-lighthouse>
http://www.madrid.org/cs/Satellite?cid=1354659229889&language=es&pageid=1158658352586&pagename=PortallInmigrante%2FCM_Actualidad_FA%2FINMI_fichaNoticia
- Inicio del proyecto Europeo A part of Europe: <http://xarxaespanyolafal.iemed.org/es/a-part-of-eu-de-solidaridad-sin-fronteras>
- Servicio de Asesoría Legal a Migrantes en Leganés: http://www.sermadridsur.com/noticias/leganes-acoge-un-proyecto-para-la-integracion-de-inmigrantes-a-traves-de-una-asesoria-gratuita_31734/
- Servicio de Asesoría Legal a Migrantes en Leganés: <http://www.gentedigital.es/leganes/noticia/1075047/asesoria-para-la-integracion-de-los-inmigrantes/>
- Entrevista a Álvaro Will Ibáñez Tudela, presidente de Solidaridad Sin Fronteras: <http://ondaverderadiocomunitaria.blogspot.com.es/2013/10/las-tardes-verdes-29-octubre.html>

9. PARTICIPA Y COLABORA

El trabajo que realizamos en Solidaridad Sin Fronteras no sería posible sin la ayuda de nuestros voluntarios/as y socios/as. Hay varias formas de participar y colaborar con Solidaridad Sin Fronteras:

Hazte Socio/a

Con tu apoyo y tu aportación, y la del resto de socias y socios, **hacemos posible cada día nuestra misión de generar y la construcción de un mundo más solidario y más justo.** En nuestro trabajo el principio de igualdad de oportunidades es transversal.

- Aplicaremos una estricta transparencia para informarte de la utilización que hacemos de las aportaciones recibidas (proyectos, actividades, servicios, etc.)
- Tendrás prioridad en nuestros programas de formación y movilidad internacional.
- Te ofreceremos invitaciones para participar en eventos (conferencias, ponencias, etc.) con contenido social.
- Te informaremos directamente de los cursos de formación que organicemos en los que tendrás condiciones especiales.
- Al ser socio de SSF te podrás beneficiar en tus aportaciones como socio de la desgravación fiscal vigente.

En nuestra página encontrarás cómo hacerte socio: <https://www.ssf.org.es/es/node/214>

Hazte Voluntario/a

Como ya indicamos en la sección correspondiente, **el voluntariado es una parte esencial de nuestro trabajo y creemos en él firmemente** como medio de fomentar la solidaridad social. Si necesitas más información no dudes en contactar con nosotros a través de: info@ssf.org.es

Empresas Solidarias

Reputación, confianza y transparencia, compromiso social, profesionalidad e impacto. Los valores de SSF son los tuyos. **Si tu empresa comparte esta actitud responsable y solidaria, generemos nuevas alianzas de apoyo mutuo**, en las que la aportación colaborativa de cada parte se traduzca en beneficios para todos/as, en avance social.

Participa:

- Financiando/apoyando nuestros proyectos
- Cesión de bienes y espacios
- Voluntariado corporativo - teaming
- Patrocinio de actividades
- Convenios de colaboración para el desarrollo de actividades y/o proyecto de RSC a medida

Beneficios para tu empresa:

- Estrategia win-win y sumar juntos para aportar valor a la sociedad
- Identificar a tu empresa con nuestros valores solidarios.
- Visibilidad y notoriedad, mejor reputación social de tu empresa y su compromiso social.

- Contraprestaciones en imagen y visibilidad de tu empresa a nivel nacional e internacional
- Beneficios fiscales, deducciones impositivas
- Sensibilización a sus trabajadores/as

Empresas como Ebay Solidario o el Grupo Varma ya colaboran con nosotros, ya sea donando equipos informáticos para nuestros proyectos de empleo y juventud, o mediante acciones de fundraising mediante la venta de bisutería para financiar nuestros proyectos.

Contacta con nosotros para pedirnos más información en: info@ssf.org.es

SSF realiza procesos anuales de auditoría técnica y financiera, de la mano de empresas expertas, para el uso transparente y eficiente de recursos. Podrás solicitar el certificado de donación correspondiente para la desgravación y ventajas fiscales correspondientes.

Si necesitas más información puedes contactar con nosotros a través de: info@ssf.org.es

10. NUESTROS FINANCIADORES



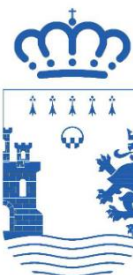
Dirección General de Servicios Sociales e Innovación Social
CONSEJERÍA DE POLÍTICAS SOCIALES, FAMILIAS, IGUALDAD Y NATALIDAD



Ayuntamiento de Alcorcón



Obra Social "la Caixa"



Leganés
AYUNTAMIENTO



Comisión Europea



Erasmus+
Enriching lives, opening minds.



UNIÓN EUROPEA
FONDO SOCIAL EUROPEO
El Fondo Social Europeo invierte en tu futuro



Solidaridad Sin Fronteras

Construyendo un mundo
más justo

www.ssf.org.es

